

КУБЫШЕВСКИЙ ОБЛАСТНОЙ СОВЕТ ПО ТУРИЗМУ
И ЭКСКУРСИЯМ
КУБЫШЕВСКАЯ ОБЛАСТНАЯ КОМИССИЯ СПЕЦТУРИЗМА

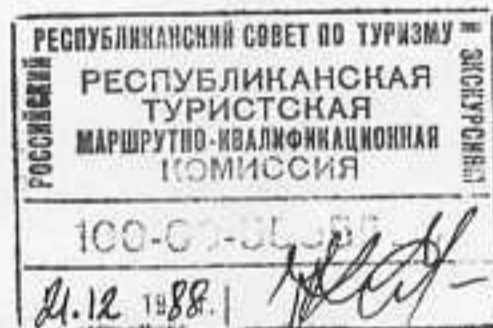
ОТЧЕТ

о спелеотуристском путешествии I к.с. /п. Зем-
чужная, ш.С-17, ш.М-40, ш.Мартеля, ш.Крубера/ и
2 к.с. /ш.Крубера, ш.Мартеля, ш.С-120, ш.С-160/
в районе Западного Кавказа, массив Арабика, хр.
Берчишь, совершенном с 29 августа по 6 сен-
тября 1988 года.

Очень слабая двойка.

Маршрутная книжка №7813/1	Руководитель: Курцин А.А.
Маршрутная книжка №7812/1	Руководитель: Успенцев Г.В.
Маршрутная книжка №7811/1	Руководитель: Самсонов П.П.
Маршрутная книжка №7810/2	Руководитель: Шерботых В.И.
Маршрутная книжка №789/2	Руководитель: Курдина Л.Б.

В Библотеку МГКТ



г. Кубышев
1988г.

О Г Л А В Л Е Н И Е

Раздел	стр.
1. Справочные сведения о путешествии	...
2. Сведения о районе путешествия	...
3. Организация путешествия	...
4. График движения и техническое описание маршрута	...
пещера "Жемчужная"	...
шахта С-17	...
шахта М-40	...
шахта Мартеля	...
шахта Крубера	...
шахта С-160	...
шахта С-120	...
5. Итоги. Выводы. Рекомендации	...
6. Приложения	...
Список рекомендуемой литературы	...

Справочные сведения о путешествии

В период с 29 августа по 6 сентября 1988 года 3 группами
Куйбышевской областной комиссии спелеотуризма в составе:

Ф.И.О.	Домашний адрес	Обязанности в группе
Курлин Андрей Алексеевич	ул. Вольская, д.11, кв. 49	руководитель
Серафимович Павел Григорьевич	ул. Ставропольская, д. 13, кв. 3	
Павлова Елена Анатольевна	В/склад №64, д. 1, кв. 13	
Капитанова Светлана Владимировна	ул. Юбилейная, д. 24, кв. 1	
Купряшова Марина Анатольевна	Московское шоссе, д. 34"А", к.306	
Успенцев Глеб Витальевич	Московское шоссе, д. 34"А", к.412	руководитель
Посколович Леонил Леонилевич	Московское шоссе, д. 34"А", к.901	
Зорина Наталья Николаевна	пр. Маркса, д. 193, кв. 16	
Пакман Михаил Георгиевич	ул. Горького, д. 127, кв. 10	
Овчинникова Марина Анатольевна	ул. Советская, д. 37"А", к.10	медик
Павлов Александр Анатольевич	В/склад №64, д.1, кв.13	
Самсонов Павел Петрович	ул. Севастопольская, д.30, кв. 212	руководитель
Мамась Дмитрий Павлович	пр. Маркса, д.284, кв. 74	
Егоров Олег Владимирович	Коллективный пер., д.3, кв. 51	

Ф.И.О.	Домашний адрес	Обязанности в группе
Мухамелжанова Наталья Николаевна	Землянский проезд, д.3, кв.51	
Мазурова Ирина Николаевна	ул. Ново-Садовая, д.24, кв.170	
Порофеев Игорь Васильевич	ул. Свободы, д.183, кв.502	

были проведены спортивно-классификационные походы I к.с. в шахты С-17, М-40, Крубера, Мартеля и п. Жемчужная.

С 29 августа по 6 сентября 1988 года 2 группами этой же комиссии в составе

Ф.И.О.	Домашний адрес	Обязанности в группе
Шербатов Виталий Иванович	ул. Победы, д.95"А", кв.22	руководитель
Контратьев Андрей Михайлович	Московское шоссе, д.81, кв.75	завхоз
Павлов Борис Евгеньевич	ул.22-го партотезда, д.1, кв.56	фотограф
Ралаева Татьяна Геннадьевна	Московское шоссе, д.34"А", к.306	
Перебейнос Лариса Петровна	Московское шоссе, д.34"А", к.522	
Максаев Андрей Николаевич	Красноглинский р-н, п. Горный, д.15	Командант
Петанов Владимир Владимирович Куркина	ул. Алмаатинская 2146 кв. III ул. Лимитрова,	руководитель
Лариса Борисовна	д.53, кв.10	
Блпашева Елена Геннадьевна	ул. Ст. Загоры, д.128"Б", кв.19	
Шербатов Ирина Ивановна	ул. Победы, д.95"А", кв.22	

Ф.И.О.	Домашний адрес	Обязанности в группе
Плешакова Лариса Валентиновна	Московское шоссе, д.34"А",к.917	
Волотовский Сергей Геннадьевич	Тольятти, ул. Рево- люционная, д.30, кв.336	
Ермаков Александр Сергеевич	ул.Свободы, д.16, кв.148	Зав.снар

были проведены спортивно-классификационные походы 2 к.с. в шахты С-120, С-160, Крубера, Мартеля.

Целью походов группы являлась топоъемка полостей и отработка участниками тактико-технических навыков при прохождении вертикальных полостей.

Заявочные документы были рассмотрены и одобрены в Российской МКК по спелеотуризму. Группы встали на учет в КСО г. Сухуми и подтвердили начало и конец похода по адресам:

- Куйбышев, "Турист"
- Сухуми, "Турист" КСС.

Сведения о районе путешествия

В административном отношении район путешествия находится на территории Гагрского района Абхазской АССР, в 20 км ю-з п. Менделеево.

Район путешествия является высокогорным, со средней +5,8. Общее количество осадков в год достигает 1740 мм, испарения - 552 мм.

Долине Орте-Балаган присущи постоянные северо-восточные сильные ветры в вечернее и ночное время.

В геоморфологическом отношении район приурочен к массиву Арабика / ^{ТРОГОВЫМ} долинам Орте-Балаган, Гелгелук и хр. Берчишь, являющимся южным окончанием пика Спелесологов/. Наибольшие вершины с отметками: пик Спелесологов - 2757м, г. Арабика - 2660м, г. Берчишь - 2590м.

В рельефе ярко выражены древнеледниковые формы - цирки, троги, широко представлены практически все формы карстовых явлений.

Главной волной артерией района является река Хашупсе с притоками Жеопсе и Сандриш /с притоком Богорушта/. Это типичные горные реки с ледниково-снежным питанием.

В геологическом строении района принимают участие нижнемеловые /барремская свита/ и верхнеюрские известняки. Известняками барремской свиты сложены долины и хребты Гелгелук и Берчишь, мощность свиты 50-400 м. Верхнеюрскими известняками сложены пик Спелеологов и Арабика. Суммарная мощность карбонатных пород более 2500 м. Химический состав известняка: кальцит - 75-90%, доломит - 3,2-7,0%, нерастворимый осадок - 3-5% /Ажтирей Г.П., 1962/.

Благоприятные геологические и климатические условия благоприятствуют повсеместному развитию карстовых процессов. Тип карста - голый. Распространение имеют как поверхностные, так и подземные формы карста.

Наиболее глубокие шахты:

Куйбышевская	1150 м
С-120	750 м
Крубера	350 м
С-160	280 м

Организация путешествия

Подготовка участников к походу началась с изучения фондовых материалов, топо съемок планируемых для прохождения пещер.

Активная часть подготовительного периода началась за 2 месяца до начала путешествия. Она включала в себя физическую, техническую и общетуристскую подготовки. Проводились регулярные занятия в спортзале. В выходные дни были организованы тренировочные выходы, на которых участники отрабатывали скалолазание, приемы спуска и подъема по тросо-веревочной навеске, спасательные работы, топо съемку. За неделю до выезда был проведен зачет по технической и функциональной готовности.

Одновременно велась подготовка снаряжения, которая делилась на 2 этапа:

- выбор группового общетуристского и специального снаряжения;
- подготовка и апробирование личного снаряжения на тренировочных выходах.

Примечание: список использованного снаряжения приведен в "Приложении".

Для большей динамичности работы в шахтах С-120, С-160 и Крубера было принято решение разделить участников похода 2 к.с. на группы навески /а/ и вземки снаряжения /б/:

	4 группа		5 группа
а/	Щербатых В. Кондратьев А. Ралаева Т.	а/	Курдина Л. Ермаков А. Щербатых И.
б/	Потапов В. Максаев А. Павлов Б. Перебейнос Л.	б/	Волотовский С. Елпашева Е. Плешакова Л.

График движения и техническое описание маршрута

Время пребывания групп на маршруте разделилось следующим образом:

27-29 августа - Куйбышев-Адлер - поезд. Адлер-Гантиади - электричка. Гантиади-Орте-Балаган - машина. Орте-Балаган-базовый лагерь - пеший переход. Установка лагеря, ночевка.

30 августа - обустройство лагеря. Обзор района. Подготовка к работе в полостях.

Далее приводится таблица и графики работы групп в полостях.

	группа №1	группа №2	группа №3	группа №4	группа №5
31		п. Жемчужная	ш. С-17	ш. Мартеля	ш. Крубера
1	п. Жемчужная	ш. С-17		ш. Крубера	ш. Мартеля
2	ш. С-17	ш. Крубера	п. Жемчужная	ш. С-160	
3	ш. Крубера	ш. Мартеля	ш. М-40		ш. С-120
4	ш. М-40		ш. Мартеля	ш. С-120	ш. С-160
5	ш. Мартеля	ш. М-40	ш. Крубера		

- 6 сентября - базовый лагерь, Орте-Балаган - пеший переход, Орте-Балаган-Гантиади - машина.
- 7-9 сентября - Гантиади-Адлер - электричка, Адлер-Куйбышев - поези.

Пещера "Жемчужная"

Пещера "Жемчужная" расположена в юго-западном борту долины Орте-Балаган в верхнем урезе осипи, переходящей в обрывистый склон хр. Берчиль на отметке 2400 м. Вход начинается с грота размерами 6x4x5 м, переходящего в короткий низкий лаз, выходящий в зал. В зале имеется снежник, размеры которого изменяются по сезонам. Из зала ведет узкий ход, развитый по крутонаклонной трещине западного направления, выходящий через уступ в небольшой зал. Из зала по узкой трещине попадаем на 12 м уступ, затем следует два небольших зала.

Для прохождения полости потребовалась веревка $\varnothing 10$ мм, длиной 15 м.

Шахта С-17

Шахта С-17 расположена в юго-западном борту локального поднятия в юго-восточной части долины Орте-Балаган, на высоте около 2200 м. Вход в шахту представляет собой неправильный треугольник с размерами 3x4 м, крутонаклонная трещина обрывается 15 м отвесом в небольшой зал, из которого узкая трещина выводит на небольшой отвес 4 м.

Необходимое снаряжение:

Веревка	30 м
Трос	30 м
Карабины	3

Шахта М-40

Шахта М-40 расположена на локальном поднятии в верховьях долины Орте-Балаган. Вход представляет собой эллипсовидное отверстие размерами примерно 2x3 м. Шахта представляет собой колодец 21 м, дальше ход идет между снежником и стеной шахты. Суммарная глубина - 42 м.

Для прохождения шахты М-40 необходима веревка 45 м, трос 40 м, навеска произойдет за близлежащие камни.

Необходимое снаряжение:

Веревка $\varnothing 10-12$ мм	40 м
Трос $\varnothing 3,8-4,2$ мм	40 м

Карабины	I шт.
Молоток скальный	I шт.
Мешок транспортный	I шт.
Аптечка	I шт.

Шахта Мартеля

Шахта Мартеля находится на водоразделе долин Орте-Балаган и Гелгелук. Вход представляет собой колодец с размерами в верхней части 20 X 15 м глубиной 60 м. Дно колодца и трещины забиты снегом. Высота снежного конуса достигает 31 м. Для прохождения колодца требуется веревка и трос длиной 65 м. Навеска снаряжения производится за шлямбурные крючья.

Необходимое снаряжение:

Трос \varnothing 4,2 мм	65 м
Веревка \varnothing 12 мм	65 м
Карабины	5 шт.
Крючья шлямбурные	3 шт.
Петли для блокировки крючьев	
Молоток	I шт.
Шлямбур	I шт.
Мешок транспортный	I шт.
Аптечка	I шт.

Шахта Крубера.

Шахта Крубера расположена на локальном поднятии в юго-западной части долины Орте-Балаган. Вход представляет собой колодец в верхней части неправильной эллипсовидной формы с размерами 2X5 м глубиной 61 м, далее, по глубине 150 м идет наклонный хол с уступами.

Для прохождения входного колодца шахты требуется веревка и трос длиной 65 м. Уступы преодолеваются свободным лазанием, за исключением двух - 3 и 12 м, обвешивающихся лестницами с организацией страховки. Навеска снаряжения производится за шлямбурные крючья.

Необходимое снаряжение:

Лестница	5 м, 15 м.
Трос \varnothing 4,2 мм	65 м

Веревка \varnothing 12 мм	65 м, 15 м
Карабины	8 шт.
Крючья шлямбурные	5 шт.
Петли для блокировки крючьев	1 шт.
Молоток	1 шт.
Шлямбуры	1 шт.
Мешки транспортные	2 шт.
Аптечка	1 шт.

Шахта С-160

Шахта С-160 расположена в юго-западном борту долины Орте-Балаган, в 10 м от п. Жемчужной. Вход представляет собой отверстие размерами \times м. Шахта начинается наклонной трещиной длиной 40 м, резко переходящей в 60 м колодец. Далее ход до 160 м продолжается по завалу из крупных обломков известняка.

Для прохождения шахты С-160 необходимо навесить перила 40 м по колодца. Для прохождения колодца используется веревка 65 м и трос 60 м, навешивающиеся за шлямбурные крючья. Для прохождения завала необходима расколная веревка длиной 20 м.

Необходимое снаряжение:

Веревка \varnothing 10 мм	20, 10 м
Петля для блокировки	5 м
Веревка \varnothing 12 мм	40, 65 м
Трос \varnothing 4,2 мм	60 м
Расколная веревка	20 м
Карабины	6 шт.
Мешок транспортный	1 шт.
Молоток скальный	1 шт.
Шлямбуры	2 шт.
Крючья шлямбурные	5 шт.
Аптечка	1 шт.

Шахта С-120

Шахта С-120 расположена в центральной части долины Орте-Балаган, между локальными понижениями и северо-восточным бортом долины на высоте 2150 м. Вход в шахту представляет собой крутонаклонную трещину размерами 0,4-0,5 м, на глубине 10 м расширяющуюся в 116 м

колодец размерами 0,5X3 м. на входе, до 40X4 м. На дне шахты на высоте 8 м имеется круглое окно, за ним идут два уступа по 8 м и отвес 25 м.

Входная часть обвешивается наклонными перилами. Колодец обвешивается веревкой 120 м и тросом 120 м за искусственные точки опоры. Окно обвешивается лестницей 10 м также за искусственные точки опоры. Первый 8-метровый уступ обвешивается лестницей 10 м за сталактит, второй – также лестницей, за искусственные точки опоры. Для преодоления 25 м отвеса требуются веревка 30 м и трос 30 м.

Необходимое снаряжение:

Веревка \varnothing 10 мм	15 м
Веревка \varnothing 12 мм	120 м
Трос \varnothing 5-6 мм	120 м
Лестницы	3X10 м
Веревки	3X15 м
Веревка \varnothing 10 мм	30 м
Трос \varnothing 3,8-4,2 мм	30 м
Карабины	15 шт.

Итого

Все задачи, поставленные перед участниками похода, были выполнены: группами №1, 2, 3 были пройдены п. Жемчужная, ш. С-17 /20м/, ш. М-40 /40м/, ш. Мартеля /60м/, ш. Крубера /150м/; группами №4, 5 были пройдены ш. Мартеля /60м/, ш. Крубера /150м/, ш. С-120 /150м/, ш. С-160 /160м/. В шахтах Мартеля, Крубера, М-40 была произведена полунструментальная топорьемка /см. "Приложение"/. В ходе путешествия были отработаны тактические приемы и навыки прохождения вертикальных полостей и колодезев свыше 40 м.

Следует отметить, что нежурная группа на поверхности в базовом лагере выполняла функции спасотряда.

Намеченный график работ группы по полостям был выдержан полностью. В целом все работы были проведены на хорошем уровне, с достаточной технической оснащённостью.

Снаряжение

Групповое.

Наименование	Количество	Вес /кг/
Палатка "Памирка"	11 шт.	33
Тент полиэтиленовый	12 шт.	12
Тент под воду	1 шт.	2
Посуда: бачья 2л	3 шт.	2
5л	3 шт.	1,5
Примус "Мель-3"	3 шт.	4,5
Канистры под бензин, 10л	3 шт.	3
Свечи стеариновые	30 шт.	4
Фотоприналлекности	2 к-та	3
Набор топосъемочный	2 к-та	0,6
Мешки транспортировочные	6 шт.	3
Веревка капроновая	350 м	35
Трос Ø 4,2 мм	350 м	25
Карабины	40 шт.	8
Ковчья шлямбурные	15 шт.	0,75
Шлямбуры	4 шт.	0,4
Молотки скальные	4 шт.	2,4
Блоки олимпийские	3 шт.	0,6
Самохваты спасательные	5 шт.	0,8
Аптека групповая	4 к-та	2
Аптека базовая	1 к-т	2

Личное.

Наименование	Количество
Рюкзак	1
Спальный мешок	1
Коврик	1
Комплект личной посуды	1
Туалетные принадлежности	1 к-т
Одежда: белье х/б	2 п.
белье ч/ш	1 п.
свитер ч/ш	1
носки х/б	2 п.
носки ч/ш	3 п.
шапочка ч/ш	1
штормостром	1
теплая куртка	1
Накидка от дождя	1
Комбинезон	1
Сапоги резиновые	1 п.
Ботинки "Вибрам"	1 п.
Руквицы брезентовые	2 п.
Каска	1
Фонарь налобный	2
Элемент 373	12
Веселка	1
Обвязка грушная	1
Противоотбрасыватель	1
Карабин	4
Спусковое устройство	1
Самохваты	3
Стремена	1 п.
Спелеосумка	1
Нож, свисток, спички в герметичной упаковке, свеча, инд. пакет	1 к-т

Состав спасательного фонда.

Наименование	Количество
Веревка капроновая \varnothing 12 мм	120 м
Трос \varnothing 4,2 мм	60 м
Веревка капроновая \varnothing 8 мм	40 м
Молоток скальный	1 шт.
Блоки одинарные	2 шт.
Кремль шлямбурные	5 шт.
Шлямбуры	2 шт.
Самохваты спасательные	5 шт.
Карабины	10 шт.
Носилки	1 шт.
Примус "Шмель-2"	1 шт.
Купол полиэтиленовый*	1 шт.
Свечи	10 шт.
Спальный мешок	1 шт.
Продукты питания на 1 день	1

Ремонтный набор.

Перечень предметов	Количество
Напильник	1 шт.
Нож острый	1 шт.
Ножницы	1 шт.
Ноковка по металлу	1 шт.
Отвертка	1 шт.
Пассатижи	1 шт.
Паяльник с припоем	1 шт.
Болты с гайками М3-М5	70 шт.
Отражатели	5 шт.
Изолента	5 шт.
Обоймы для самохватов	5 шт.
Кулачки для самохватов	5 шт.
Оси для самохватов	5 шт.
Втулки мелн. толст.	200 г
Клей эпоксидный	1 шт.
Шкурка наждачная	100 г
Гвозди разные	100 г
Нитки разные	4 катуш.
Набор иглол	2 комп.
Лента киперная	20 м
Шнур капроновый	25 м
Провод мелкий	7 м
Лампочки 2,5в и 3,5в	15 шт.
Трубка ПВХ	5м
Тумблеры	3 шт.
Трос \varnothing 3,2 мм и 2 мм	8м
Резина	300 г
Клейр резиновый К-4	1 шт.

Продукты питания

Наименование	в среднем на человека в день/г/	всего на группу на весь поход/кг/
Сухари черные, белые	100	24
Галеты, печенье	50	12,0
Тушенка, колбаса, шниц	160	38,4
Консервы рыбные	40	9,6
Сахар, халва, глюкоза	250	60,0
Крупы: пшено, рис; лапша	95	22,8
Концентраты разные	50	12,0
Молочные продукты:		
сливки сухие, масло сливочное	55	13,2
Сыр	20	4,8
Овощи, фрукты:		
лук, чеснок, томат	20	4,8
изюм, чернослив	50	12,0
Чай	20	4,8
Какао	15	3,6
Лимонная кислота	5	1,2
Соль	15	3,6
Итого:	945	226,8

Базовые характеристики груза при выходе
группы на маршрут

Наименование	На 1 чел.	На группу
Продукты питания		
Групповое снаряжение		
Личное снаряжение		
Топливо /бензин/		

Всего:

Максимальная нагрузка на одного мужчину -
женщину -



Вход в м C-17



перед спуском в ш. Крубера

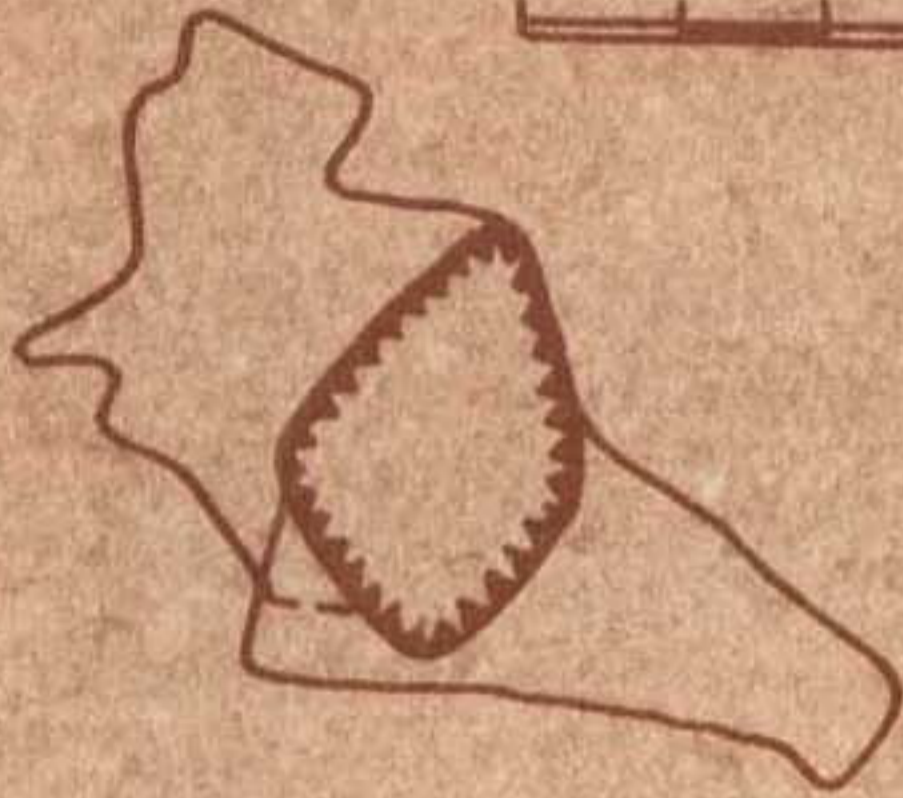


Вход в м. Мартелл

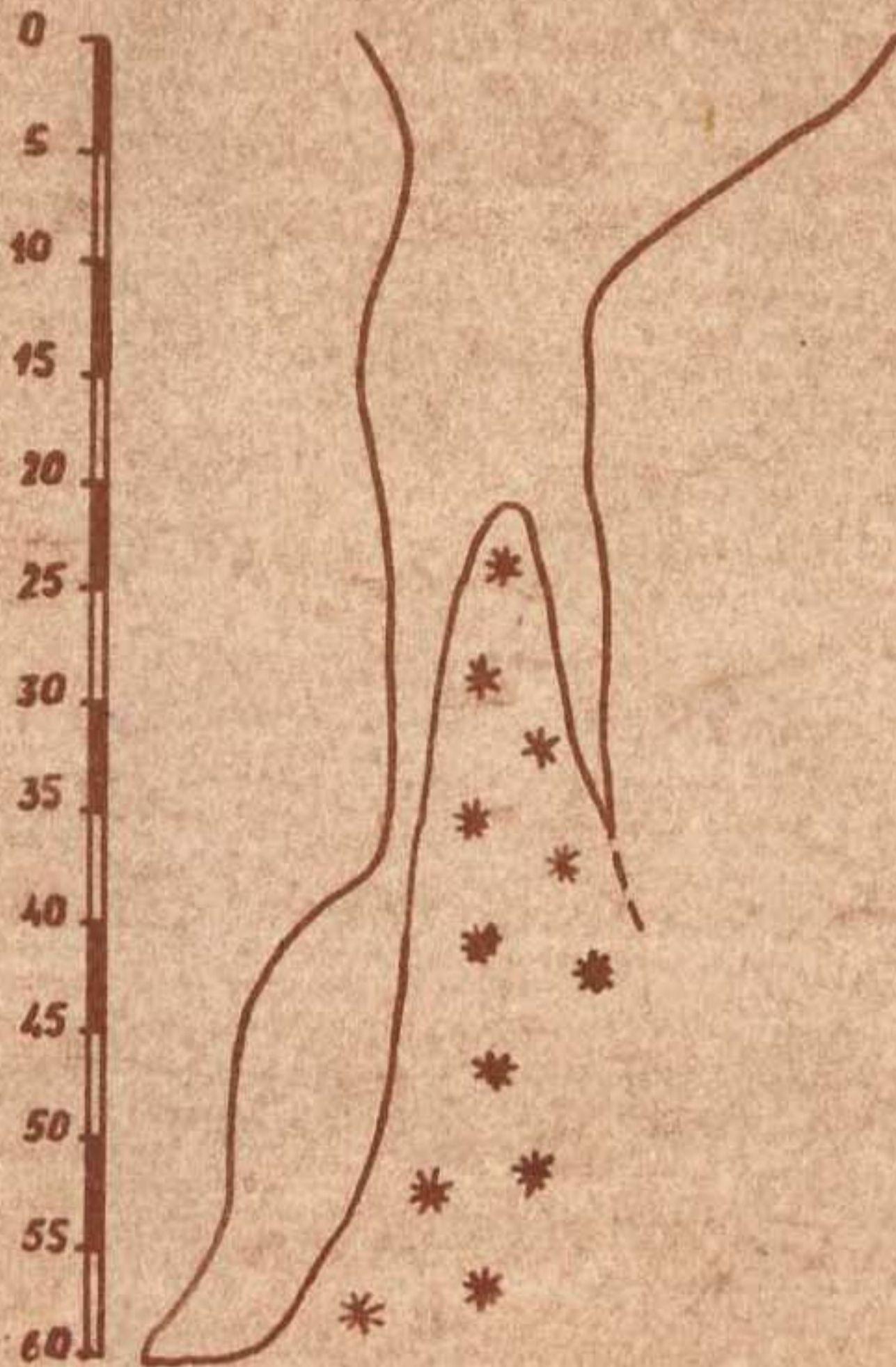
ШАХТА „МАРТЕЛЯ“ М 1:500



ПЛАН



РАЗРЕЗ

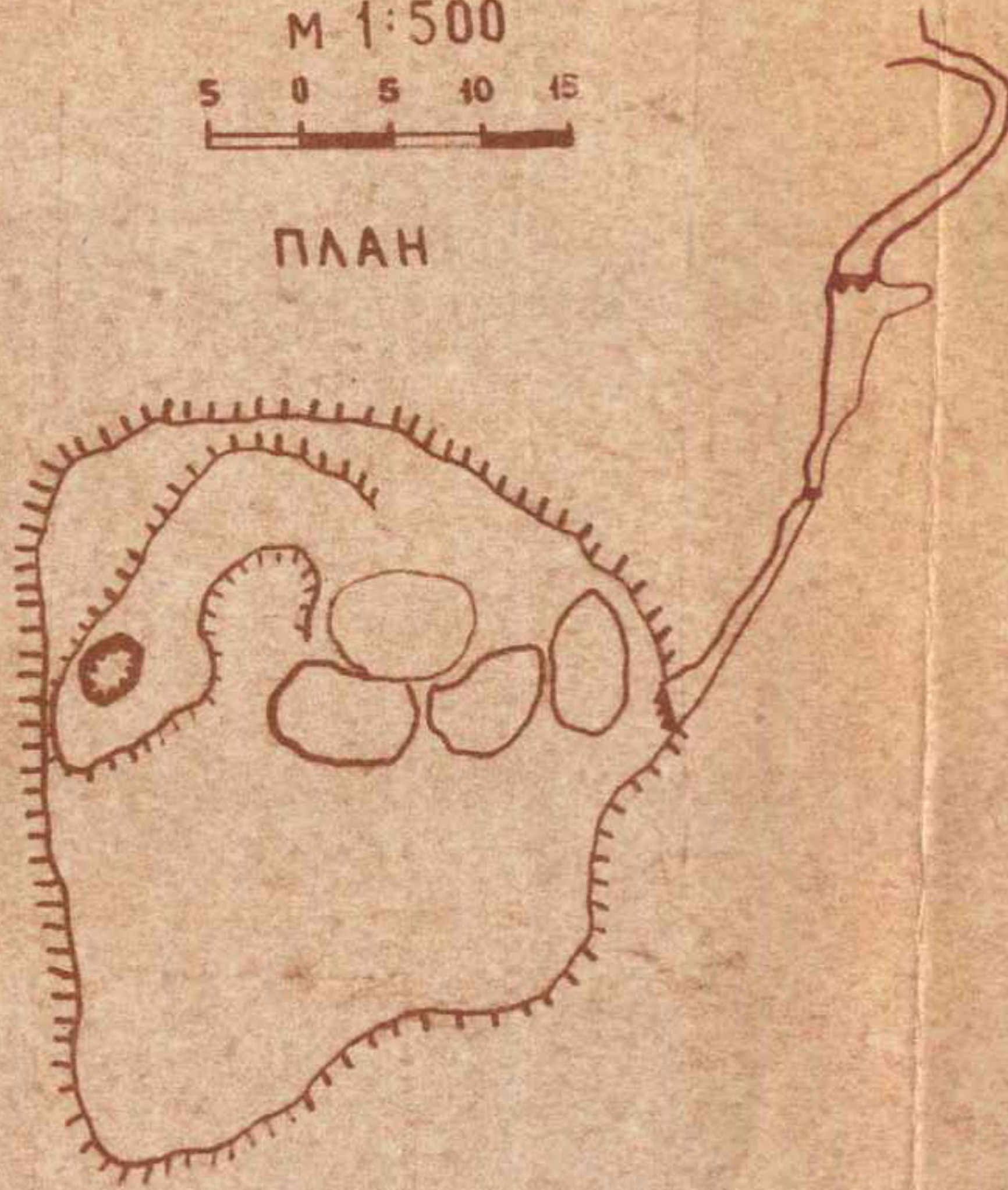


ШАХТА С-160

М 1:500



ПЛАН



РАЗРЕЗ

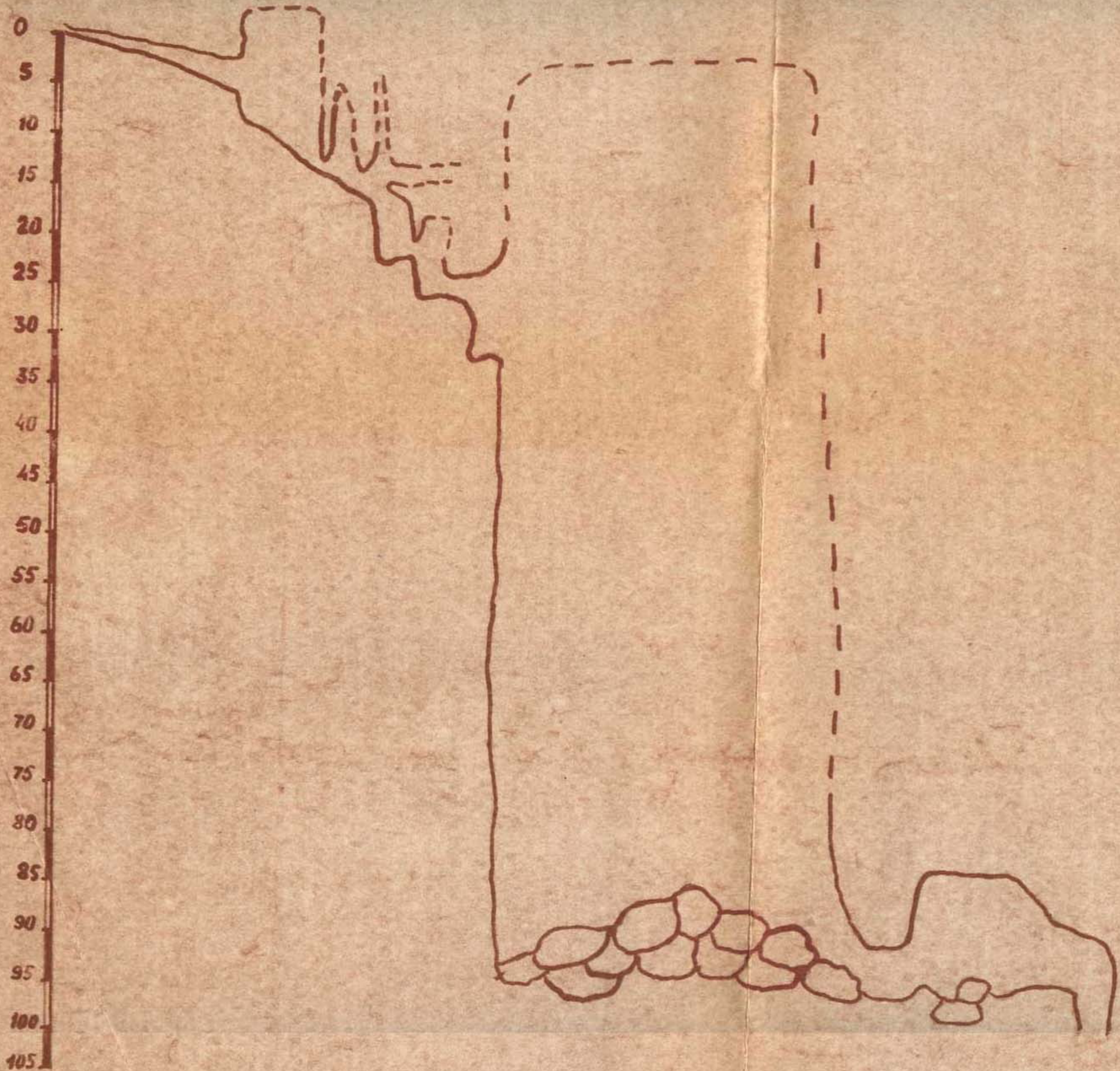


ГРАФИК ПРОХОЖДЕНИЯ ШАХТЫ С-120

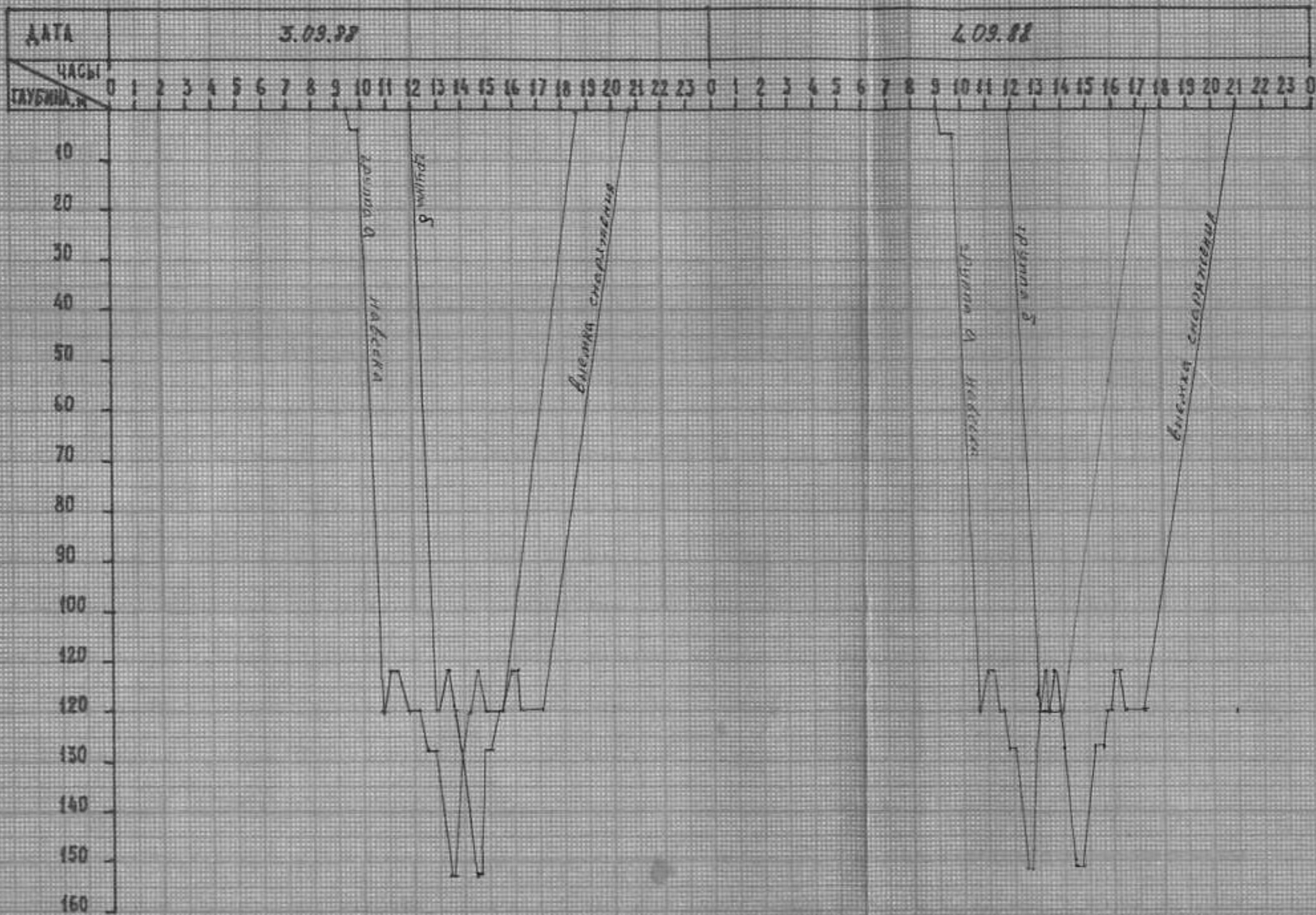


График прохождения шахты С-160

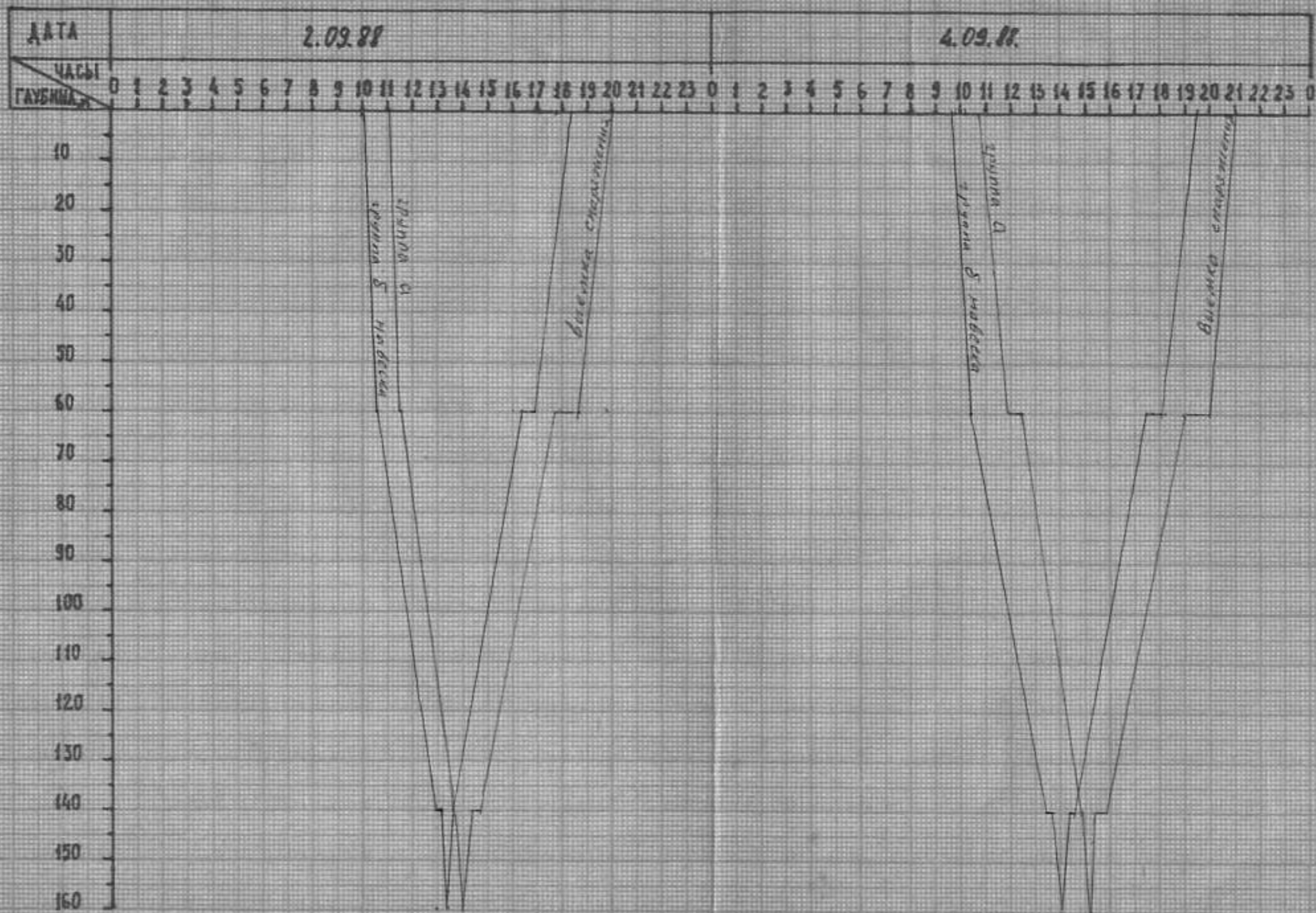
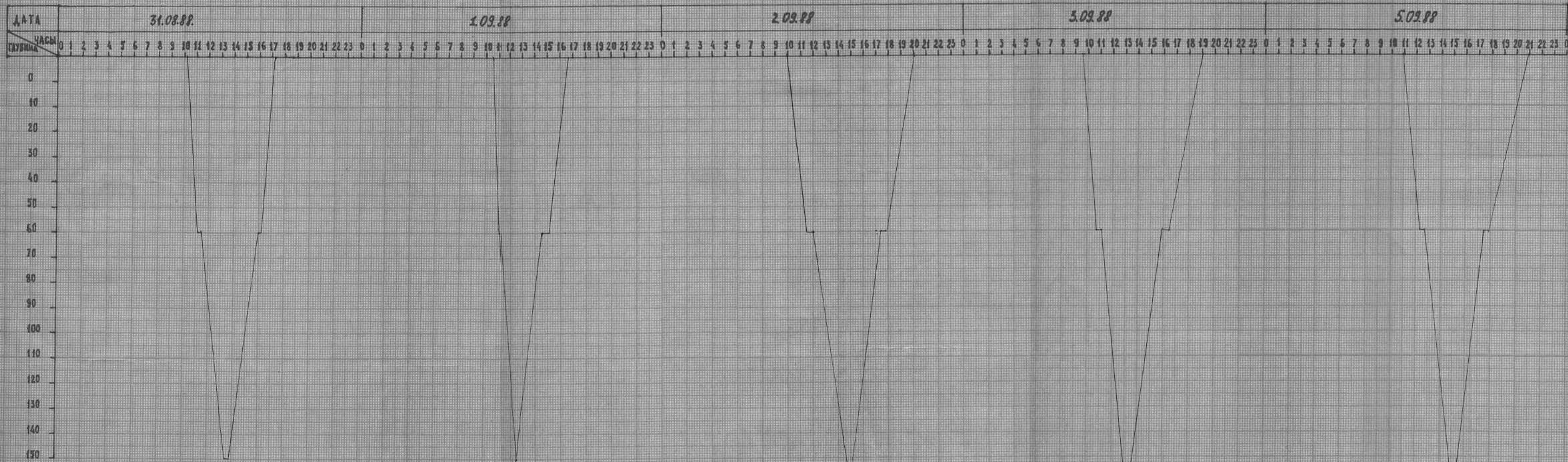


ГРАФИК ПРОХОЖДЕНИЯ ШАХТЫ КРУБЕРА



Список литературы

1. Гвоздецкий Н.А. Проблема изучения карста и практика
М., Мысль, 1972г.
2. Илюхин В.В., Лублянский В.Н. Путешествия под землей
М., ФИС, 1968 г.
3. Методические рекомендации маршрутно-квалификационным
комиссиям, руководителям и участникам спелеопутешествий
по обеспечению безопасности. М., ЦРИБ "Турист", 1972г.
4. Методические рекомендации по использованию спелеоту-
ристского снаряжения. М., ЦРИБ "Турист", 1978г.