

МОСКОВСКАЯ ГОРОДСКАЯ КОМИССИЯ

СПЕЛЕОТУРИЗМА

Секция спелеологических исследований
Железнодорожного районного клуба туристов

О Т Ч Ё Т

о спелеотуристской экспедиции I категории сложности
по Северному Кавказу - массив Дзенту
31 июля - 24 августа 1987г.

Руководитель - Добровольский И.П.

Москва 1987г.

АННОТАЦИЯ

Настоящий отчёт отражает результаты спелеотуристской экспедиции I категории сложности на карстовый массив Дженту (Северный Кавказ, Карачаеве - Черкесская АО Ставропольского края), проведённой Секцией спелеологических исследований железнодорожного РТК г.Москвы (руководитель - Добровольский). Расположенный в верховьях Бел.Лабы, массив Дженту тщательно обследован спелеологами Москвы, Черкесска и Ростова-на-Дону и его подробное описание имеется в отчётах (напр., Отчёт экспедиции МГСС 1977г., Отчёт о спелеопутешествии ККК "Кристалл" 1986г. руководитель обеих экспедиций - Добровольский И.П.) Поэтому в настоящем отчёте описания района Дженту и расположенных в нём известных пещер и шахт, в том числе обследованных в ходе экспедиции пещеры Перламутровая (Дженту) и шахты Новомосковская (см.указанные выше отчёты), не приводятся. В отчёте представлены только новые находки участников экспедиции и некоторые результаты проведенных поисковых работ, а также отражена работа группы в экспедиции.

І. Ц Е Л Ь И З А Д А Ч И Э К С П Е Д И Ц И И.

П О Д Г О Т О В К А.

Выбор района отчётной экспедиции карстового массива хребта Джен-Дженту - определялся целью экспедиции и основными задачами, которые секция ставила перед собой в сезоне 1987 года.

Секция спелеологических исследований Велеснодородного РТК г.Москвы была организована в апреле 1987г. Создание секции было одобрено руководством МГЦТК, в своей работе секция получает помощь и поддержку Велеснодородного и Тимирязевского РК ВЛКСМ. В состав секции вошли как опытные спелеотуристы (Цаймёнов С., Касицкая В. - инструкторы спелеотуризма), так и большее число новичков. В соответствии с таким составом секции, основной целью, первого для большинства, участников спелеопутешествия, было выбрано ознакомление с карстовыми явлениями, подземными полостями небольшой сложности и основными приёмами их прохождения в типичном, достаточно изученном карстовом районе, а также работой по поиску и первопрохождению на небольшую глубину новых пещер и шахт. Перспектива нахождения на массиве Джен-Дженту новых полостей выявилась в последние дни экспедиции. КФК "Кристалл" в 1986году, в верхней части Бол.Каньона были обнаружены два ранее не известных входа.

В соответствии с намеченными целями экспедиции, план её проведения предусматривал решение следующих основных задач:

- прохождение и обследование с целью поиска возможных продолжений (по результатам московских экспедиций 1977, 1980 и 1986гг.) двухэтажной пещеры Перламутровая (дженту) и шахты Новомосковская,
- поисковые работы в верховьях Бол.Каньона, обследование и прохождение новых полостей (по результатам экспедиции 1986г.);
- поисковые работы на других участках плато массива, недостаточно тщательно обследованных в предыдущих экспедициях - крайне восточные участки плато, непосредственно примыкающие к хребту, урочище Сухая Балка, северный склон Правого Рожка в зоне леса,
- осмотр прилегающего к Джен-Дженту с северозапада хребта Белые Скалы и его пологих северо - восточных склонов с целью оценки их спелеологической перспективности, поисковые работы в районе хребта Белые Скалы.

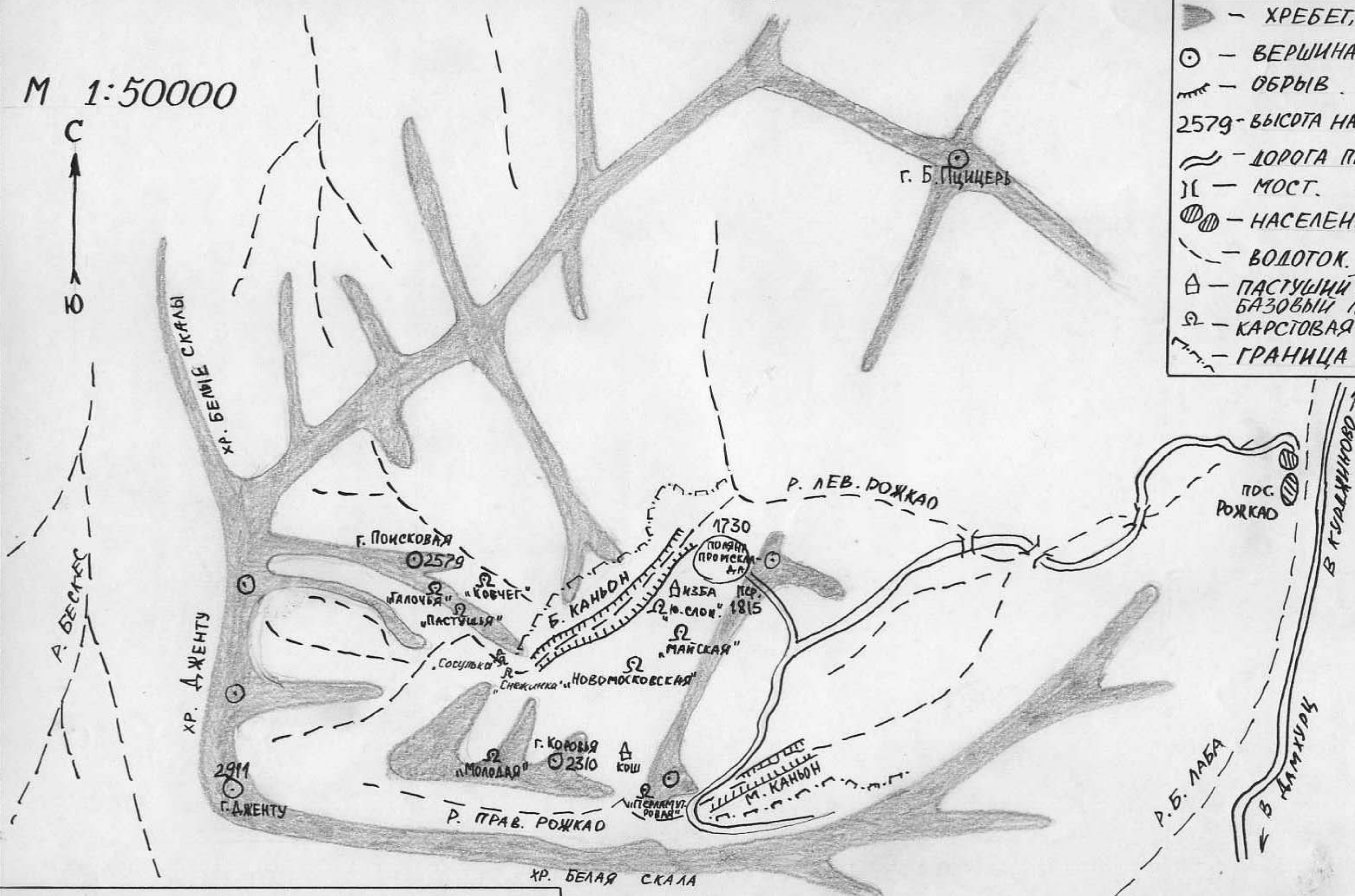
Подготовка экспедиции проводилась в течение апреля-июля 1987года и включила в себя как теоретические и практические занятия с новичками (лекции - 12час., ОП и практическая отработка приё-

СХЕМА МАССИВА "ДЖЕНТУ"

М 1:50000

С
↑
Ю

- УСЛОВНЫЕ ОБОЗНАЧЕНИЯ:**
- ▶ — ХРЕБЕТ, ВОДОРАЗДЕЛ.
 - ⊙ — ВЕРШИНА.
 - ⋈ — ОБРЫВ.
 - 2579 — ВЫСОТА НАД УР. МОРЯ.
 - ≈ — ДОРОГА ПРОЕЗЖАЯ.
 - ⌈ — МОСТ.
 - ⊙ — НАСЕЛЕННЫЙ ПУНКТ.
 - — ВОДОТОК.
 - △ — ПАСТУШЬИЙ КОШ ИЛИ БАЗОВЫЙ ЛАГЕРЬ.
 - Ω — КАРСТОВАЯ ПОЛОСТЬ.
 - ⋈ — ГРАНИЦА ЛЕСА.



СЪЕМКА ЭКСПЕДИЦИИ МГСС 1976-1977 гг.

Схема 1

мов работы со снаряжением - 20час.), проводившиеся опытными членами секции, так и большую работу по изготовлению общетуристского и специального снаряжения для экспедиции. Курс занятий был завершён в середине июля сдачей комплексного зачёта всеми участниками - новичками.

В экспедиции приняли участие девять членов секции, а также опытная спелеотуристка Н.Яковлева, не являющаяся членом секции, но принявшая активное участие в подготовке поездки.

II. ПРОВЕДЕНИЕ ЭКСПЕДИЦИИ

И ЕЁ ОСНОВНЫЕ РЕЗУЛЬТАТЫ.

2.1. График работы экспедиции (схема района приведена на стр. 4)

31.07 - 2.08. Переезд Москва - Курганинск (поезд).

2.08. Переезд Курганинск - Мостовской (поезд) -
- Курджиново - Бескее (автобус) - Рожкао (попутная а/машина). Отправление телеграмм, закупка бензина (Курганинск), закупка хлеба (Мостовской).

Начало подъёма на массив (1/3 пути) с полным грузом (10 чел.).

3.08. Подъём до Мал. Каньона с 2/3 груза (10 чел.).
Спуск за оставшимся грузом (5 чел.).

4.08. Заброска 1/3 груза до Мал. Каньона (5 чел.).
Выбор места, установка лагеря. Хоз. работы.

5.08. Разбор, подготовка снаряжения к работе.
Скальные занятия.

6.08. Скальные занятия. Подготовка снаряжения к работе в п. Перламутровая.

7 - 8.08. Прехождение п. Перламутровая - двумя группами по 6 чел. (Добровольский и Яковлева участвовали в обоих выходах). Попытки раскопки продолжения хода в нижнем этаже, пещеры.

Учебная поверхностная топосъёмка - 4 чел.

Поиск входа в ш. Новомосковская, маркировка тропы в зоне леса - 2 чел.



Трескес, 2 августа



Скальные
занятия

- 9.08. Непогода. День отдыха.
- 10.08. Обзорный кольцевой маршрут по району: лагерь -
- хр. Белая Скала - г. Дженту - хр. Дженту - г. Пои-
ковая - верховья Бол. Каньона - пастуший кош -
лагерь (10 чел.). Оценка целесообразности запла-
нированного переноса лагеря к Бол. Каньону.
- II - 12.08. Прохождение ш. Новомосковская - двумя группами
по 6 чел. (Добровольский и Яковлева - в обеих
выходах). Поиск проходимого продолжения меандра
в нижней части шахты. Поиск возможных входов в
Уроч. Сухая Балка - 4 чел.
- 13.08. Мытьё, сушка снаряжения - 6 чел.
Поиск обнаруженных экспедицией 1986 года входов
в полости на склонах Бол. Каньона - 4 чел.
- 14.08. Продолжение поиска на склонах Бол. Каньона - 4 че-
Поиск возможных входов на восточном склоне
хр. Дженту - 4 чел.
- 15 - 16.08. Раскопка снежника над предполагаемым колодез-
ем на склоне Бол. Каньона - 4 чел.
Спуск в Рожкао за хлебом - 2 чел.
Поиск возможных входов в зоне леса вдоль Мал.
Каньона - 2 чел.
- 17.08. Обследование, топосъемка найденных полостей на
склоне Бол. Каньона - 6 чел.
Возвращение из Рожкао - 2 чел.
- 18.08. Непогода. День отдыха.
- 19.08. Осмотр найденных полостей, топографическая привяз-
ка их входов к вершине г. Коровья - 4 чел.
Осмотр гребня и северо-восточного склона южной
части хр. Белые Скалы, поиск входов - 5 чел.
- 20.08. Разбор, упаковка снаряжения. Подготовка к отъезду
- 21.08. Снятие лагеря, спуск в Рожкао.
Переезд Рожкао - Курджинове (попутная а/машина
- 22.08. Переезд Курджинове - Черкесск (автобусе) - 5 чел
Переезд Курджинове - Курганинск (автобусе),
далее - на Черноморское побережье для отдыха -
5 чел.
Отправление телеграмм, закупка продуктов на
обратную дорогу (Черкесск).
- 22 - 24.08. Переезд Черкесск - Москва (поезд) - 5 чел.
-



В гостях у наемников.

Дженну-
гора духов



2.2. Основные результаты экспедиции.

В ходе экспедиции решено большинство задач, ставившихся секцией при её организации и подготовке.

Несмотря на то, что отчётная экспедиция была первой и для секции в целом и для большинства её участников, группе удалось не только получить начальные практические навыки работы в карстовых полостях, но и испытать радость первооткрывателей и первопроходцев.

1. Пещера Перламутровая и шахта Новомосковская.

В пещере Перламутровая основное внимание участников экспедиции было сосредоточено на раскопке нового хода из нижнего этажа пещеры (схема , стр.). Участниками всех предыдущих экспедиций отмечался отчётливый шум воды за стеной хода пещеры около т.т. 153, 154. Наиболее сильный шум, действительно, слышен в зальчике на т. 154, однако он доносится из-под правой стены хода и для раскопки здесь пришлось бы раскапывать основание глыбового завала, подпирающего собой полуобвалившиеся плиты потолка зальчика. Из соображений безопасности была предпринята попытка раскопки прохода под эту же стену на т. 153, где шум воды также слышен, но слабее. Здесь в глыбовый подвал на полу хода удалось углубиться только на метр, где он прочно сцементировался толстой натёчной породой.

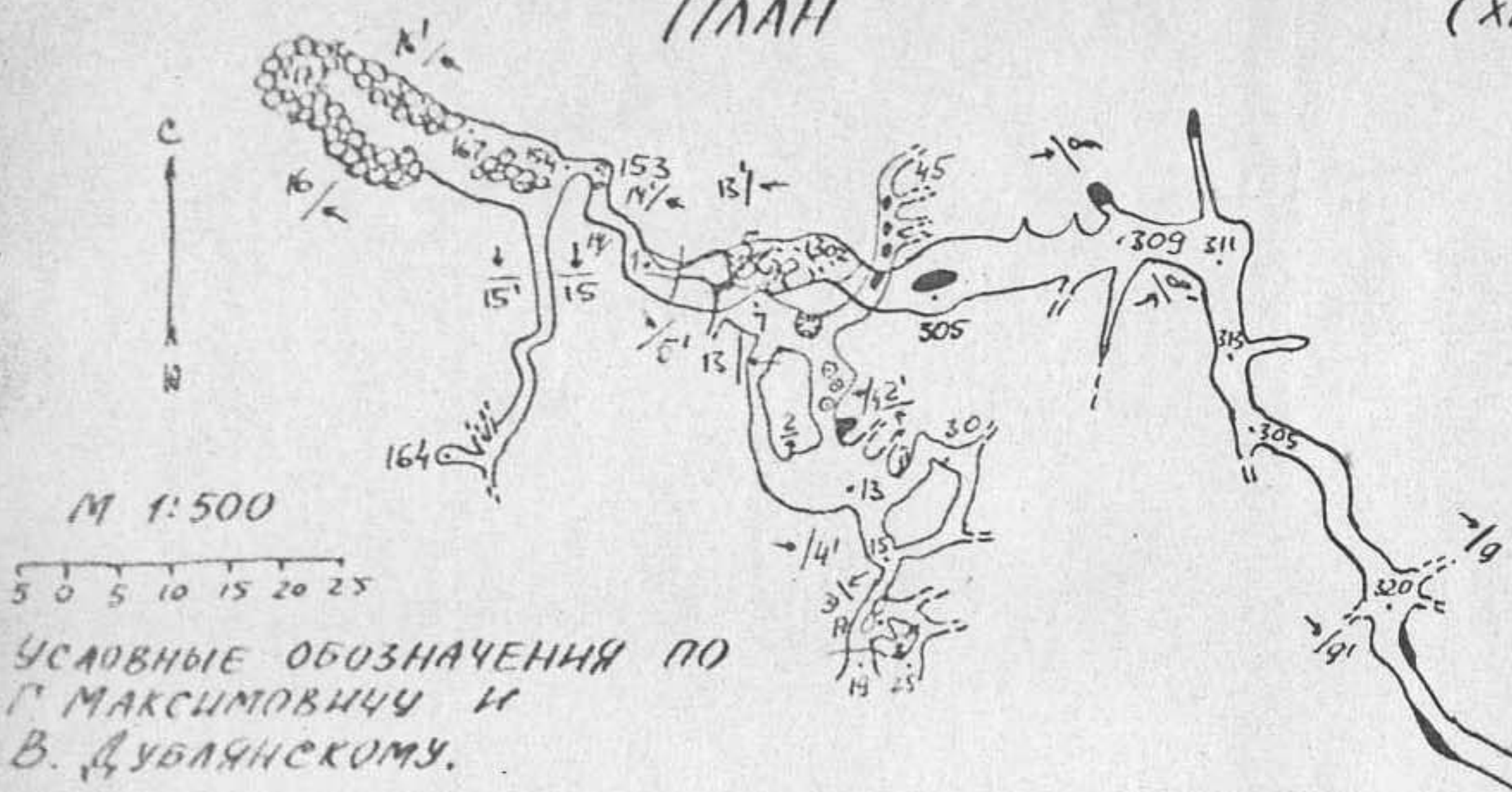
Шахта Новомосковская (схема , стр.) заканчивается выскокой (8-10м) меандрирующей щелью с явно выраженным полом, по которому сочится едва заметный ручей. Участниками экспедиции были предприняты попытки преобраться на различной высоте по щели дальше, чем это удалось их предшественникам, однако, практически никакого результата эти попытки не дали. В нижней части щели за непроходимой узостью имеется небольшое расширение, однако, практически полное отсутствие тяги воздуха в этом месте, исключает наличие сколько-нибудь значительного продолжения хода. Верхняя часть щели в конце забита обломочным материалом, покрытым прочными натёками. Тяги воздуха здесь также не наблюдается.

2. Значительное место в работе экспедиции заняло обследование южного склона Большого Каньона в верхней его части.

В ходе экспедиции КЭК "Кристалл" 1986г. её участники издали, с тропы пересекающей отрог Г. Поисковой, видели ранее не известный (по крайней мере, не упоминавшийся в отчётных материалах) вход, черневший в прстивоположной скальной стене Каньона. Возвращаясь по тропе в лагерь уже в сумерках, они не имели возможности обследовать его, а на следующий день (последний день пребывания группы на массиве) найти его не смогли. При в ранкляфте одного из

ПЕЩЕРА « ПЕРЛАМУТРОВАЯ »
(ХР. ДЖЕНТУ, СЕВ. КАВКАЗ).

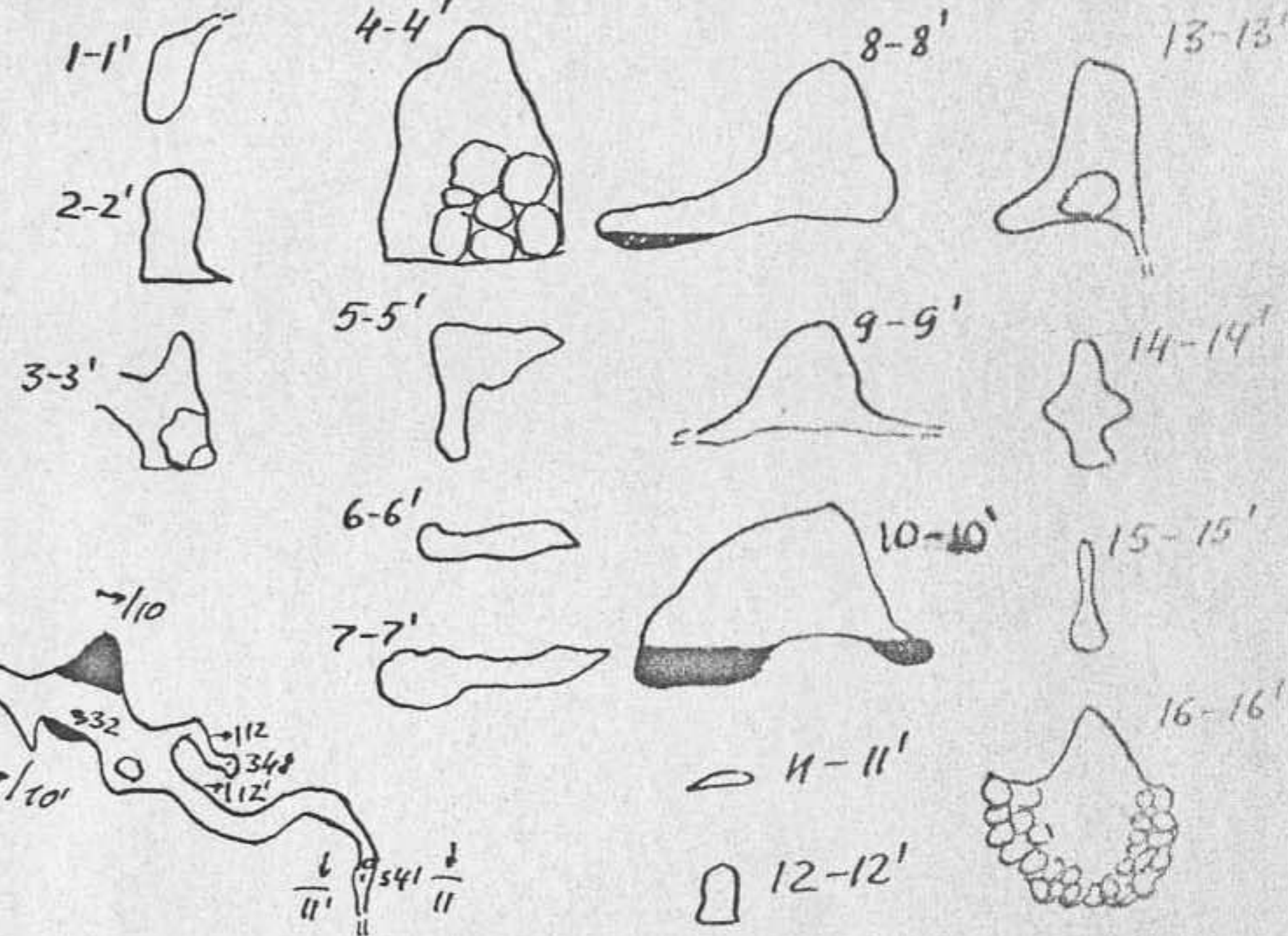
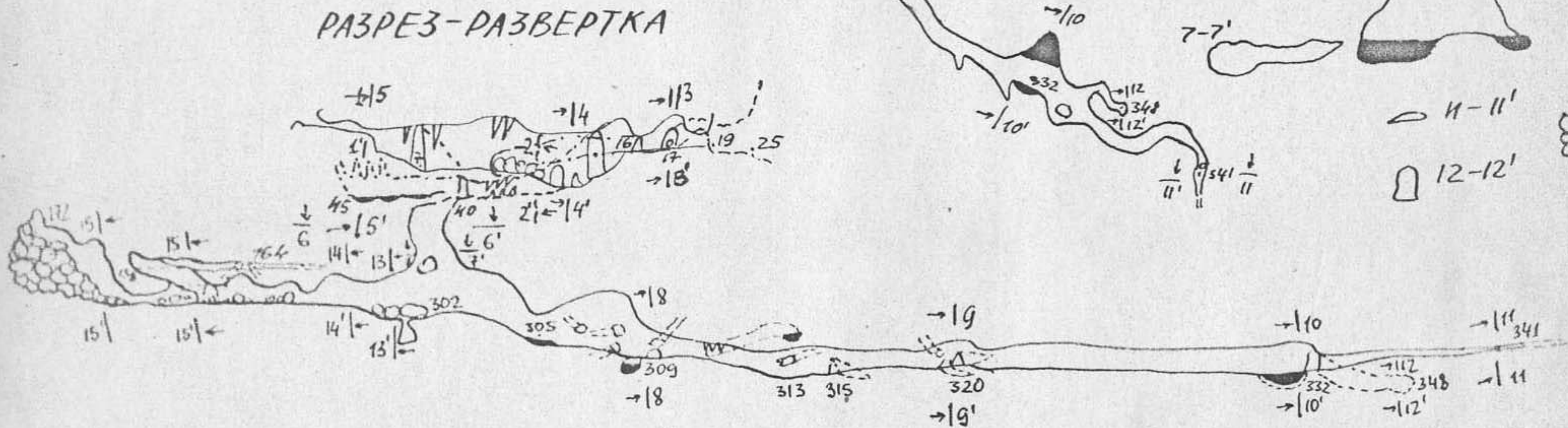
ПЛАН



М 1:500
5 0 5 10 15 20 25

УСЛОВНЫЕ ОБОЗНАЧЕНИЯ ПО
Г. МАКСИМОВИЧУ И
В. ДУБЛЯНСКОМУ.

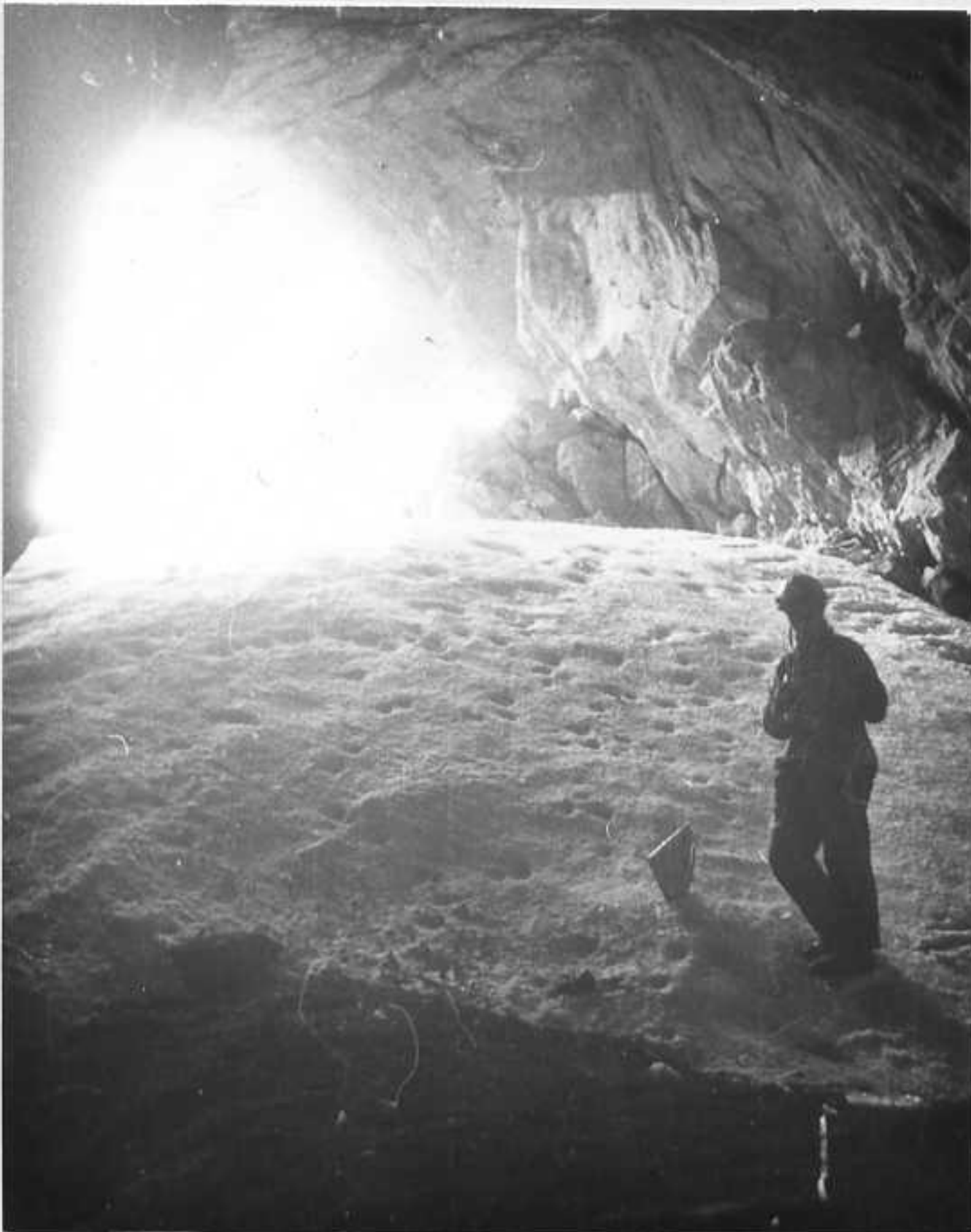
РАЗРЕЗ-РАЗВЕРТКА



1. На разрезе-развертке длины ходов, соединяющих точки "7" и "36", "13" и "16" и изображенных пунктиром линии, несколько искажены.
2. На плане синим цветом изображены холмы верхнего этажа пещеры.

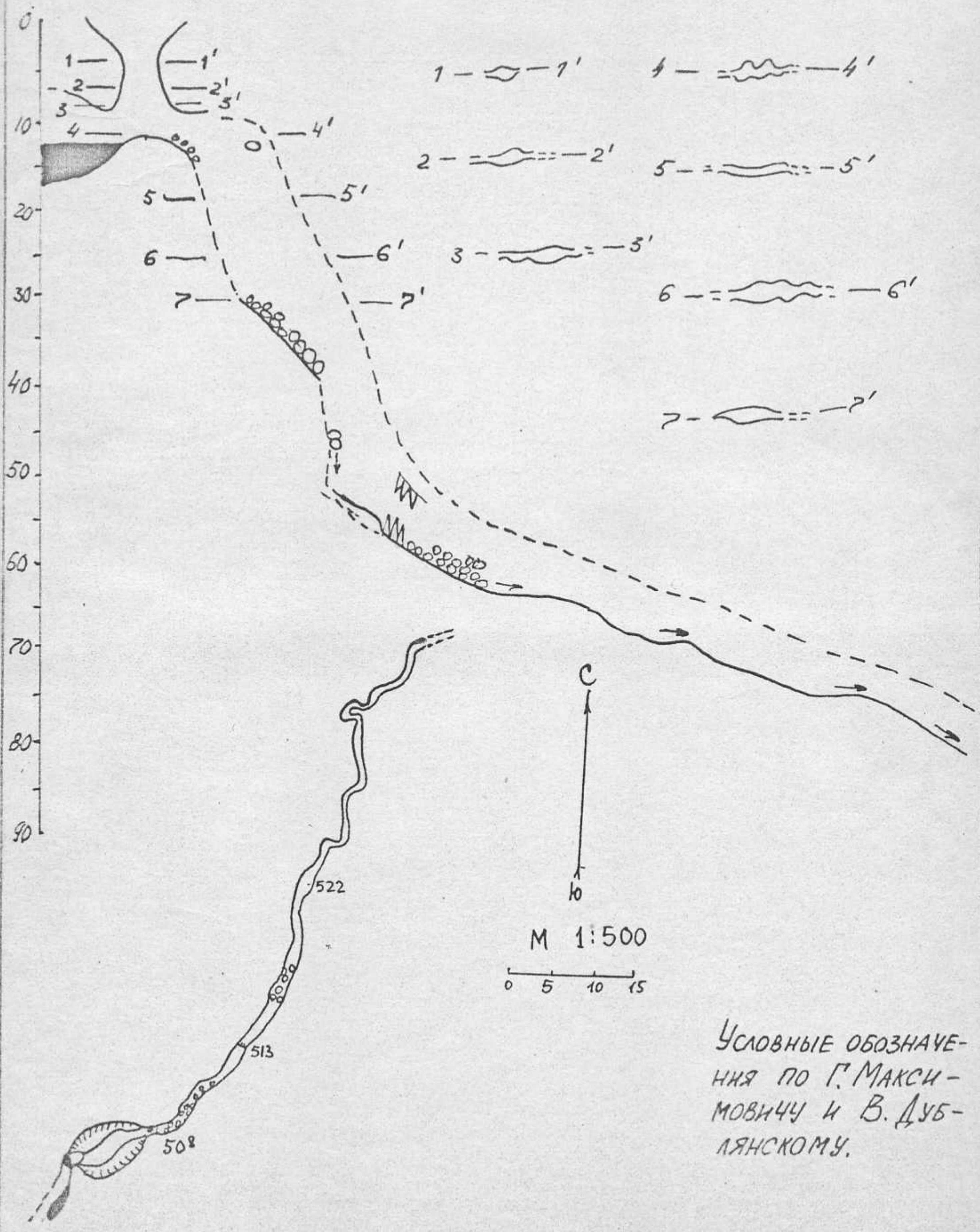
Съемка экспедиции МГСС 1977г.

На входе в пещеру
"Терношуровая"



В пещере
"Сосулька"

РАЗРЕЗ-РАЗВЕРТКА И ПЛАН ПЕЩЕРЫ «НОВОМОСКОВСКАЯ» (ХР. ДЖЕНТУ, СЕВЕРНЫЙ КАВКАЗ).



Условные обозначения по Г. Максимовичу и В. Дублянскому.

маленьких снежников руководителем группы КФК Добровольским была найдена малозаметная щель, забитая камнями. Камень, брошенный в неё, пролетел метров 20.

Участникам отчётной экспедиции потребовалось несколько дней для повторного поиска прилегающих находок.

Пещера "Сосулька" (название присвоено отчётной экспедицией).

Вход в пещеру — живописная арка внуительных размеров (6х6 метров в сечении) — находится в скальном борту крутого кулуара в южной стене Большого Каньона. Пещера представляет собой правильной формы вытянутый крутонаклонный зал длиной около 30 метров (см. схема, стр.). До 1/3 площади пола зала, имеющего наклон 30° вглубь массива, покрыто снежником. Потолок от входа арки понижается, таким образом, высота зала достигает 15-20 метров. В дальнем конце зала справа — красивая ледяная колонна высотой более 10 метров и диаметром до метра. За ней, под противоположной от входа стеной есть небольшая наклонная щель, полностью забитая глыбами, льдом и глиной.

В той же скальной стене, что и вход в "Сосульку", несколькими метрами ниже по кулуару над нагромождением глыб имеется почти правильной овальной формы отверстие (2х1 м), которое является входом в извилистую нахлестчатую горизонтальную "трубу" длиной около 30 метров со множеством прозоров и разветвлений, постепенно сужающихся и забитых в конце глиной.

Снежник с предполагавшейся щелью в двадцатиметровый колодец был без труда найден и И. Добровольский его без труда узнал по характерным каррам, за которые он в 1986 году крепил страховочную верёвку. Только никакой щели в результате самых тщательных двухдневных поисков и раскопок снежника обнаружить так и не удалось (??).

При поиске пещеры, названной в последствии "Сосулькой", чуть выше неё на пологом склоне был обнаружен малозаметный вход в небольшую горизонтальную пещерку.

Пещера "Снежинка" (название присвоено отчётной экспедицией).

Вход в пещеру низкий, закрыт кустарником и высокой травой. Сразу от входа пещера расширяется, вдоль обеих стен — небольшой глыбовый навал, сцементированный натёком и образующий полки высотой до половины высоты хода (схема, стр.). После небольшого спуска и сужения справа — залычик с гуровыми ванночками, у левой стены — красивый сталагмит. Далее по ходу полки соединяются, образуют уступ, пещера заканчивается широким (10х10 м), но низким, меньше 1 метра высотой, залом. Практически вся пещера покрыта белыми

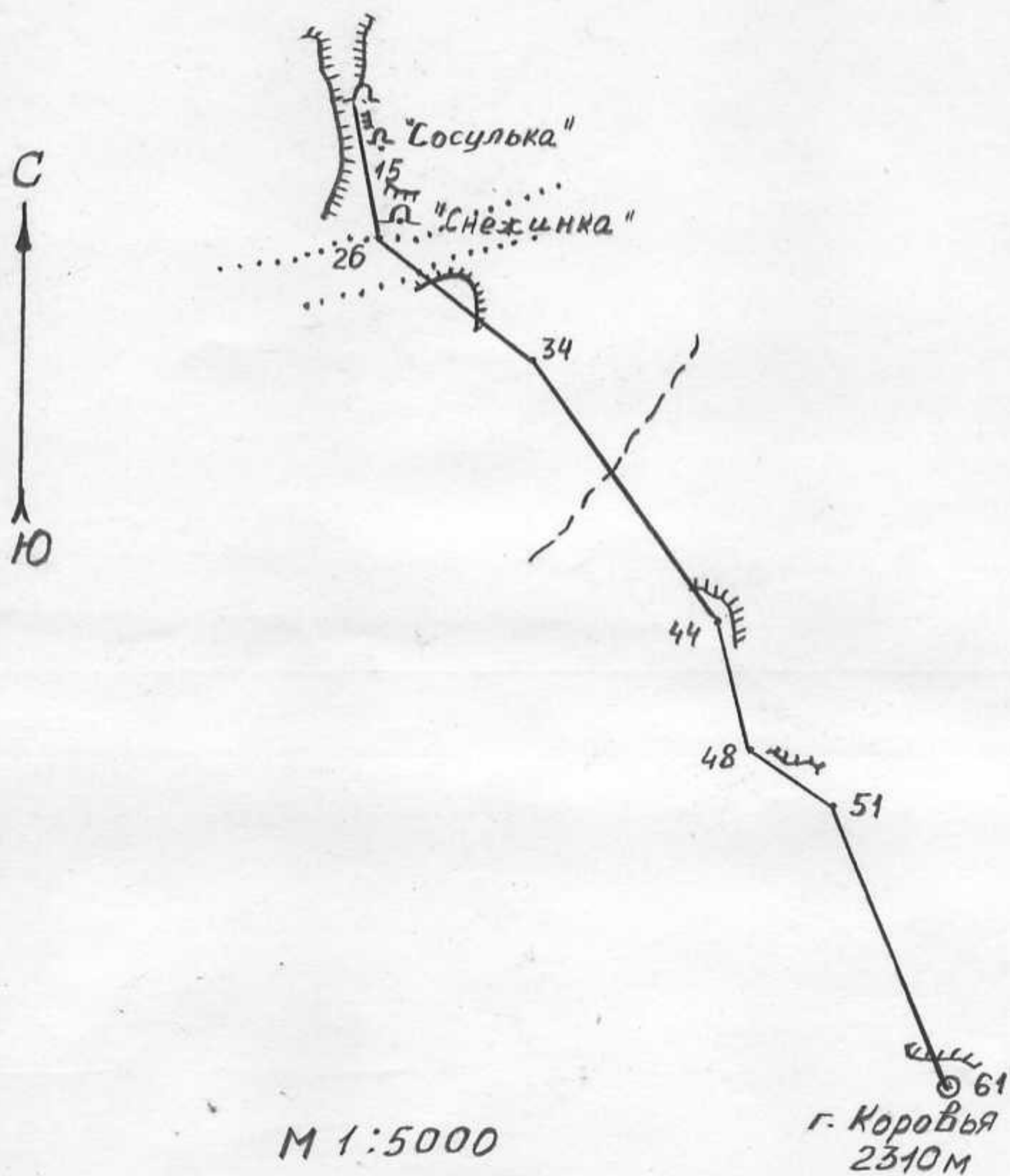
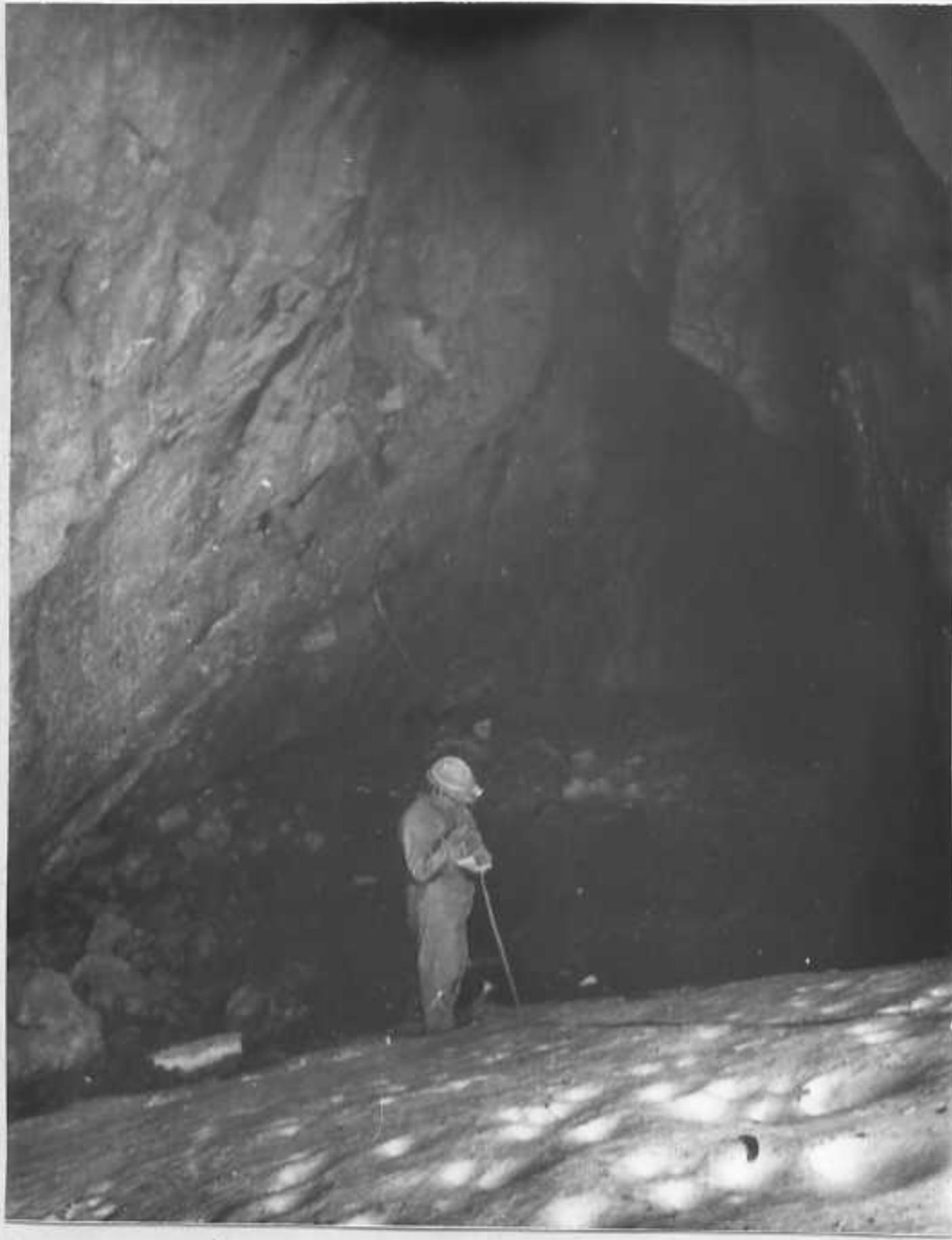


Схема Топографическая привязка Входов
В найденные полости к вершине
г. Коровья.

Снимали: Яковлева, Россохин Ал.
Чертил:



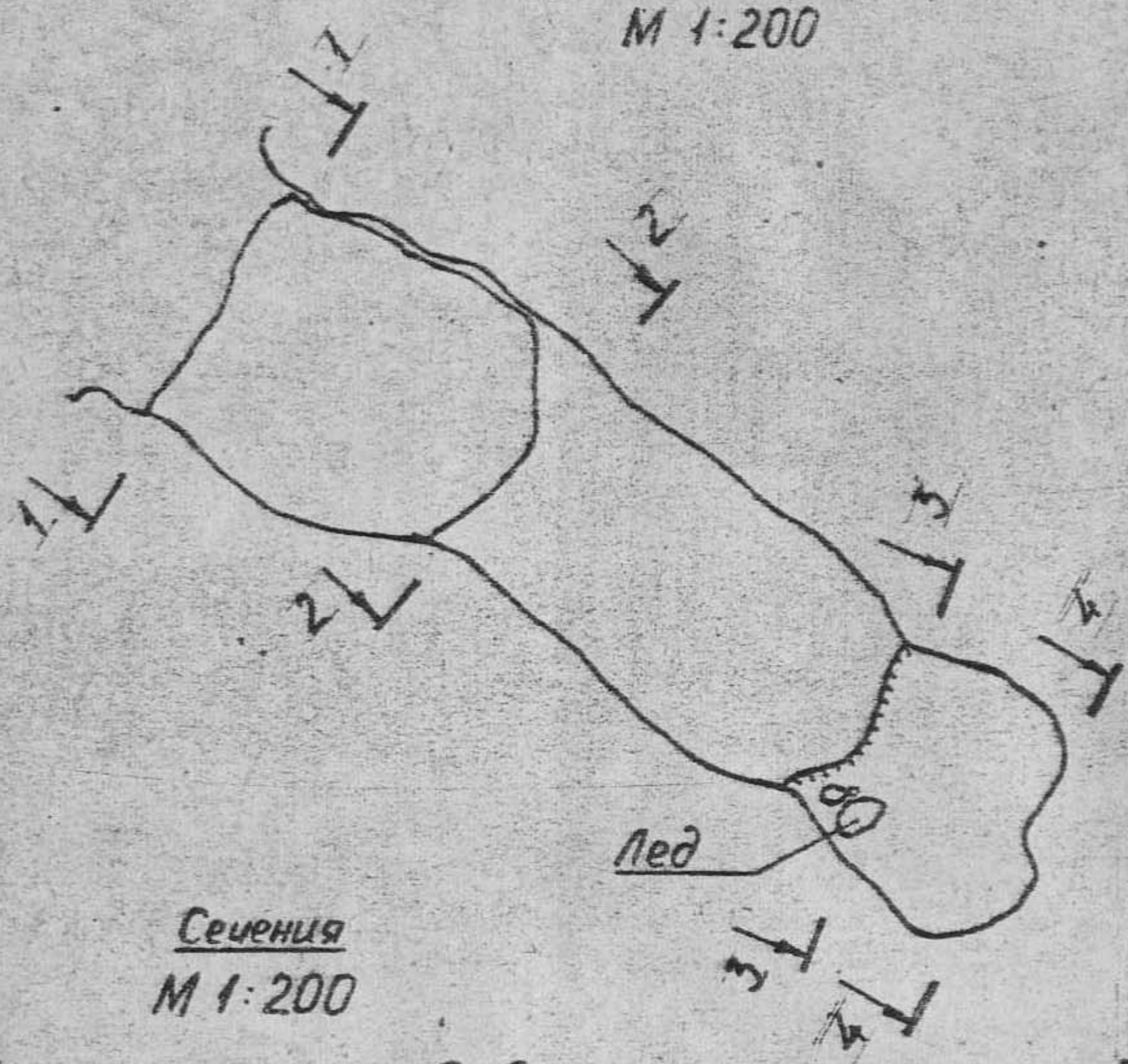
Томоскельская пещера
"Сосновка"

Карстовый мост на
берегу Большого
Кольона.

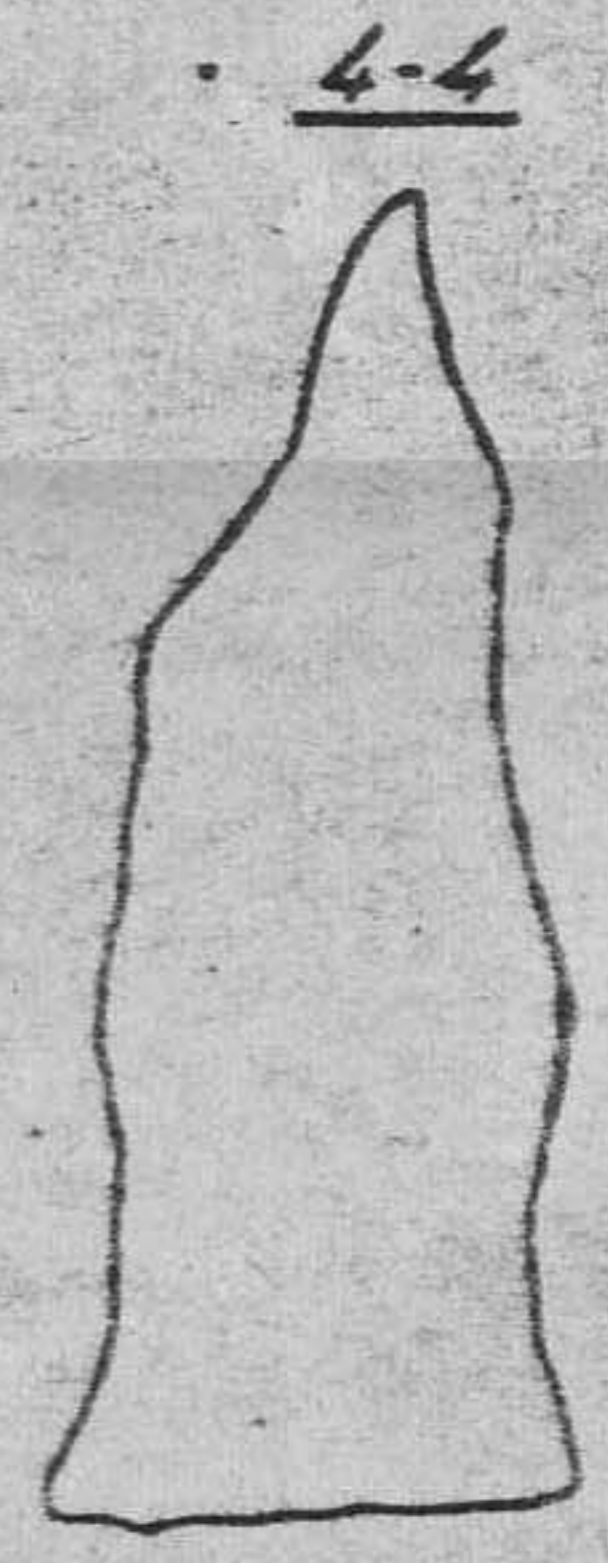
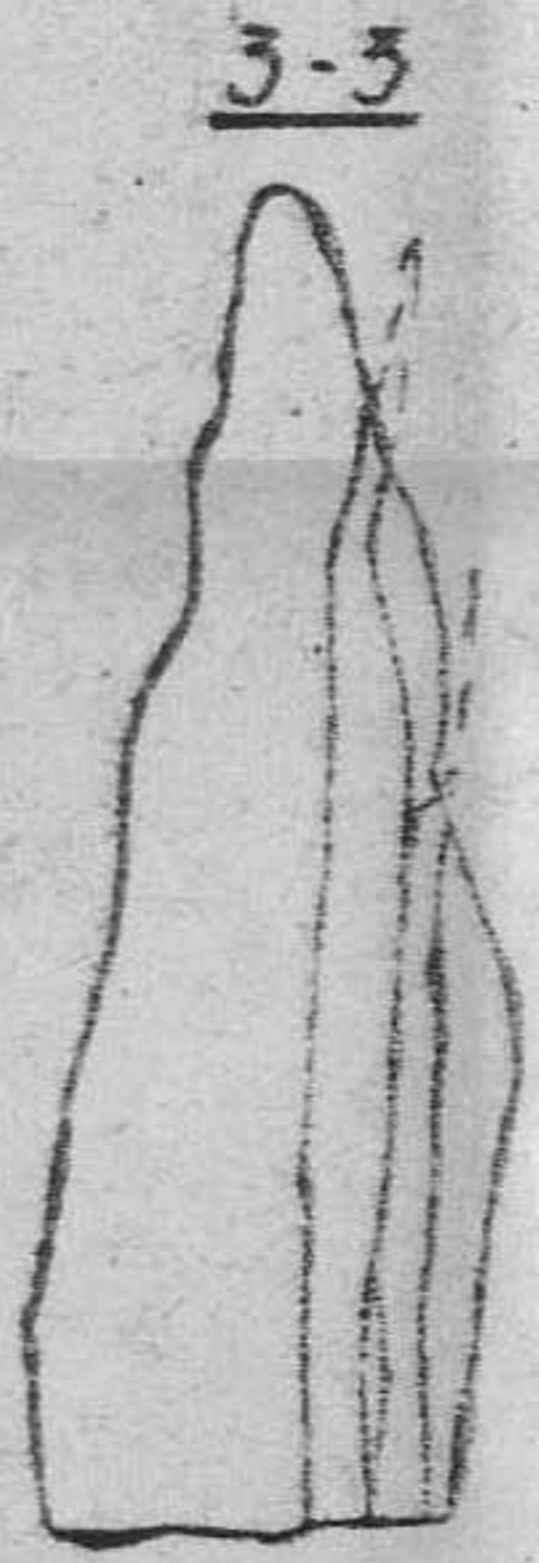
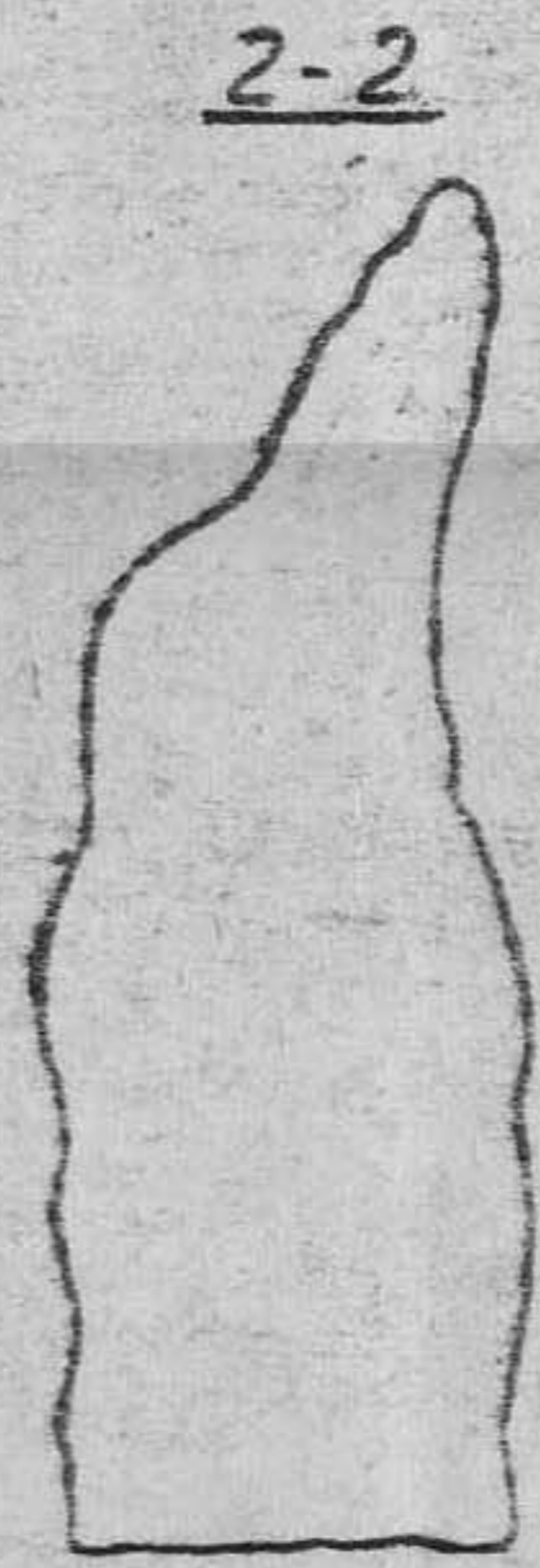




План
М 1:200



Сечения
М 1:200



Разрез-развертка
М 1:200

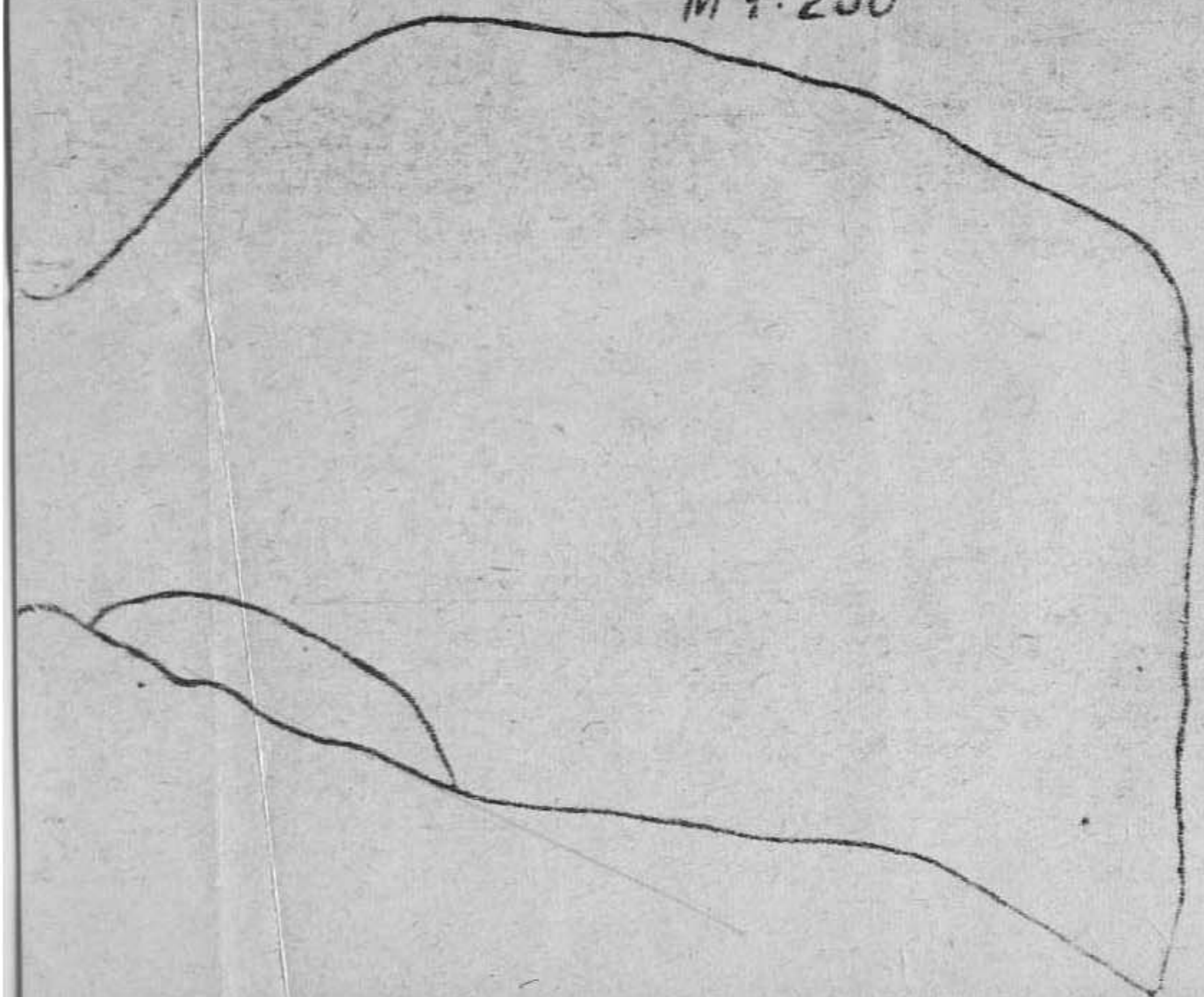
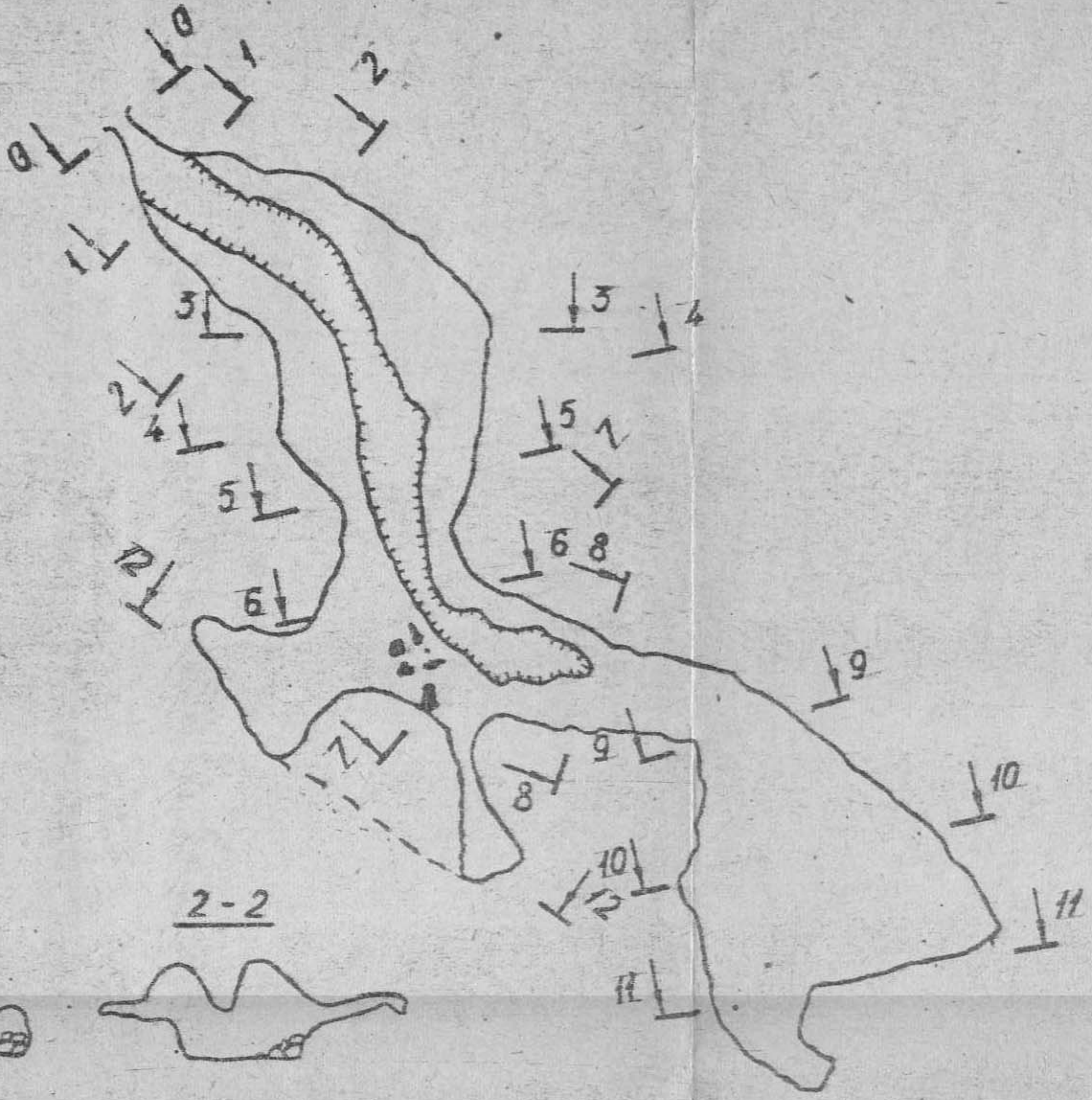


Рис. № 87	Добровольский
Исполнитель	Букина
Исполнитель	Колесникова

Дженту - 87

Пещера "Сосулька"

План
М 1:200



Сечения
М 1:100

0-0

1-1

2-2

3-3

4-4

5-5

6-6

7-7

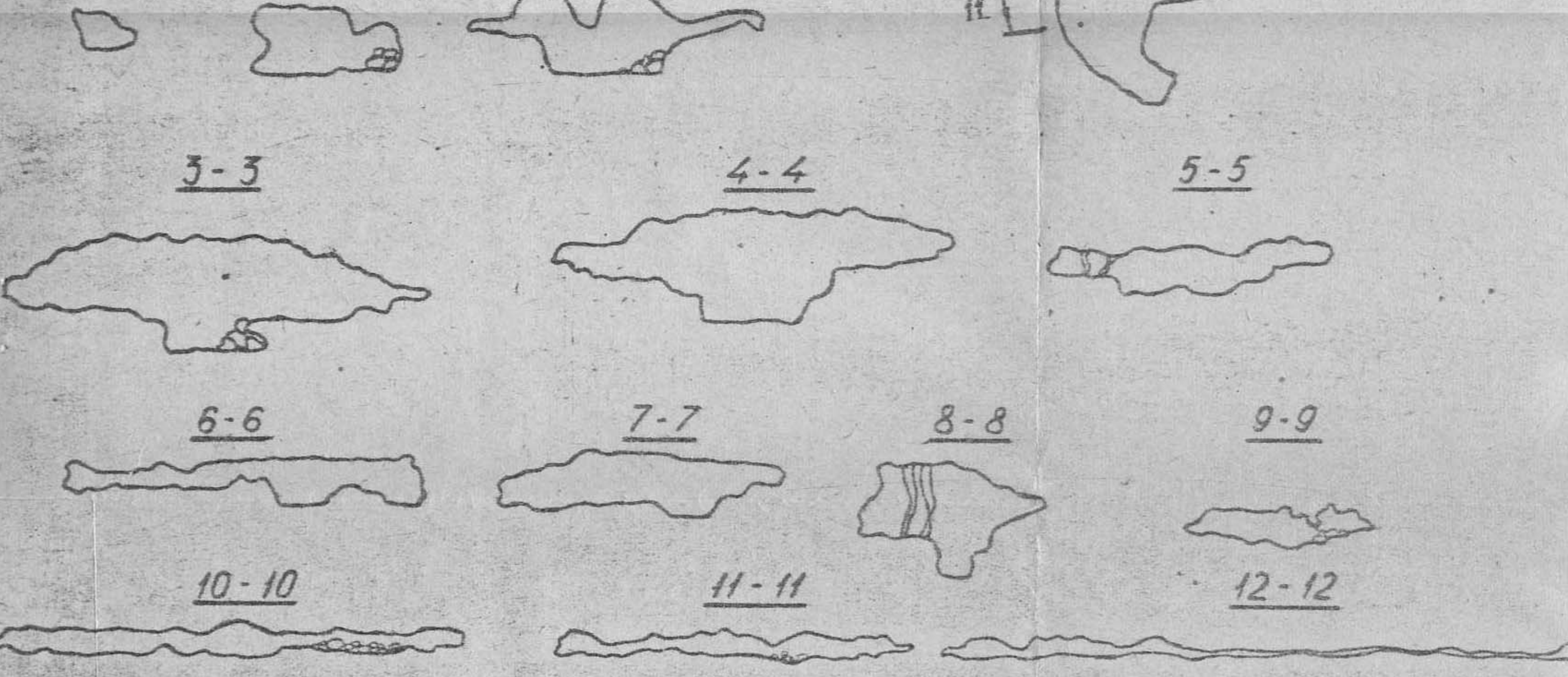
8-8

9-9

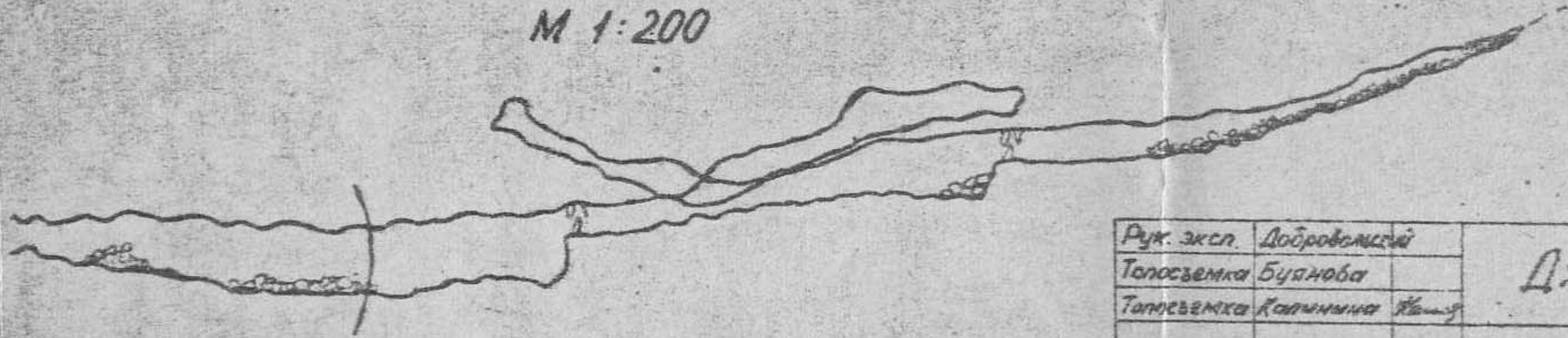
10-10

11-11

12-12



Разрез-развертка
М 1:200



Рук. эксл.	Добровольский
Топоземка	Буянова
Топоземка	Калинина Кем

Дженту-87

Пещера "Снежинка"



Вход в пещеру «Снежинка».

натёчными образованиями типа мандмилка.

Суммарная длина ходов "Снежинки" составляет 60 метров. Входы в пещ. "Снежинка", "Сосулька", а также в 30-метровую "трубу" топографически привязаны к вершине г. Коровья, нависающей над пастушьим кошем и указанной на картосхемах массива (схема, стр.).

3. В ходе экспедиции, помимо тщательного поиска на южных склонах верховья Бол. Каньона, проводился также поиск возможных входов в полости на участках массива, недостаточно тщательно обследованных в прежние годы - под восточным склоном хребта, в урочище Сухая Балка и в зоне леса, вдоль Мал. Каньона. Никаких положительных результатов поиск на этих участках не дал.

В ходе однодневного выхода в район хребта Белые Скалы была осмотрена ближняя, южная часть его гребня, а также верхняя, до границы леса часть урочища, круто падающего на северо-восток между сложенным известняками хребтом Белые Скалы и хребтом, уходящим на восток, к г. Бол. Пцицерь. Никаких проявлений ни подземного, ни поверхностного карста здесь не обнаружено, больше того, на травянистом склоне хребта, ведущего к г. Бол. Пцицерь, вообще нет выходов карстующихся пород.

4. Работа в пещирах, поиск и первопрохождение новых полостей позволили участвовавшим в экспедиции новичкам получить представление о карстовых явлениях, освоить основные технические приёмы преодоления вертикальных участков пещер, применяемое при этом снаряжение. Ход и результаты экспедиции свидетельствуют о соответствии спортивно-технической подготовки всех участников сложности экспедиции. Приобретённый участниками экспедиции опыт отражен в Приложении I.

Секция ходатайствует перед Московской городской МКК о зачёте участникам и руководителю данной экспедиции в качестве спелеотуристского путешествия I категории сложности.

2. Снаряжение экспедиции.

2.1. Групповое специальное и общетуристское снаряжение.

Верёвка 10 мм	116м (28+19+20+15+2+12+10)
Карабины абалаковские	12 шт.
Молоток скальный	1 шт.
Кручья разные	12 шт.
Теплонабор	2 к-та
Подъёмно-спусковое снаряжение	10 к-тов
Ремнабор: длинногубцы, отвёртка, напильник, шило, шкурка, паяльный набор, изолента, провод, монтажный, з/части к примусам и спец.снаряжению	1 к-т
Палатки	3 шт.
Теплоны	2 шт.
Каньы	3 шт.
Костровой набор	1 к-т
Фляги 1л	3 шт.
Примуса "Шмель"	2 шт.
Бензин	10 л
Горючее сухое	40 табл.
Свечи	20 шт.
Блоки питания к налобным фонарям	40 шт.

2.2. Аптечка.

Сульфален	3 пачк.
Энтеросептол	2 пачк.
Сталазол	2 пачк.
Анальгин	5 пачк.
Бинты	10 шт.
Иод	3 флак.
Эмульсия синтомициновая	2 флак.
Кислота аскорбиновая	8 пачк.
Поливитаминьы	5 пачк.
Микроаптечки первой помощи	10 к-тов
КМ О	1 пачк.

2.3. Список личного снаряжения и личных вещей участников экспедиции.

1. ТУРИСТИЧЕСКОЕ СНАРЯЖЕНИЕ ЛИЧНОЕ :

- 1.1. Фонарь ручной - 1
- 1.2. Комплект батарей к ручному фонарю - 5 плоск. или 6 кругл.
- 1.3. Свисток (на тесьме) - 1
- 1.4. Каска с узлом крепления налобного фонаря - 1.
- 1.5. Фонарь налобный - 1.
- 1.6. Комбинезон.

2. ОДЕЖДА :

- 2.1. Бельё нательное - 3 компл.
- 2.2. Бельё шерстяное (тонкий шерстяной костюм) - 1 компл.
- 2.3. Свитер - 1+2
- 2.4. Анорак или штормовка - 1
- 2.5. Ботинки брезентовые - 1
- 2.6. Ремень поясной - 1
- 2.7. Костюм спортивный - 1
- 2.8. Костюм купальный - 1
- 2.9. Шапочка лыжная - 1
- 2.10. Шапочка солнцезащитная - 1
- 2.11. Перчатки х/б или шерстяные - 1
- 2.12. Носки х/б - 2 пары
- 2.13. Носки капроновые - 2 пары
- 2.14. Носки шерстяные - 2 пары

3. ОБУВЬ :

- 3.1. Ботинки туристические ("аибрамы") - 1
- 3.2. Кеды или кроссовки - 1 пара

4. НАБОР ТУАЛЕТНЫЙ : мыло, зубная паста, зубн. щётка, расчёска, полотенце, крем для рук, проч.

5. ПОСУДА ЛИЧНАЯ : миска, кружка, ложка, нож.

6. ЛИЧНАЯ МЕЛОЧЬ : паспорт, деньги - ...руб., часы (на тесьме), очки солнцезащитные.

3. Питание участников экспедиции.

Наименование	Кол - во	Стоимость, руб.
I	2	3
Мясная начинка	93 пак.	74 - 40
Колбаса в/к	3.0 кг	10 - 80
Окорок с/к	2.0 кг	6 - 80
Консервы рыбные (2-знаим)	15 банок	8 - 25
Масло сливочное топленое	2.8 кг	10 - 36
Суп I	20 пак.	4 - 20
Суп 2	20 пак.	8 - 00
Суп 3	20 пак.	6 - 00
Суп IV	20 пак.	8 - 00
Рожки	10.0 кг	5 - 50
Вермишель	10.0 кг	5 - 50
Манка	2.0 кг	1 - 00
Пшено	3.75 кг	1 - 10
Гречка	4.5 кг	2 - 52
Рис	3.75 кг	3 - 30
"Малютка" в каше	7 пачек	10 - 15
Сыр	8.5 кг	25 - 50
Халва	5.0 кг	8 - 50
Козинаки	2.7 кг	3 - 00
Сгущ.молоко	8 банок	6 - 40
Изюм	2.4 кг	8 - 00
Печенье	45 пачек	13 - 50
Чай	20 пачек	15 - 20
Сухари	10.5 кг	6 - 72
Сахар	43 пачки	22 - 36
Хлебцы обдирн.	15 пачек	4 - 80
Хлеб	9 буханок	1 - 62
Томатн.соус	4 банки	1 - 60
Лук репч.	2.0 кг	1 - 00
Чеснок	0.5 кг	1 - 00
Тушёнка	12 банок	9 - 00
Соль	2 кг	0 - 20
Конфеты	3 кг	6 - 00
Специи	2 пачки	1 - 20
Лимон.К - та	1 пачка	0 - 50

4. Смета расходов экспедиции.

1. ТРАНСПОРТНЫЕ РАСХОДЫ :

1.1. Москва - Курганная (поезд, плацкарт)	18.50 X 10 = 185.00
1.2. Курганная - Мостовской (поезд, общ.)	0.55 X 10 = 5.50
1.3. Мостовской - Курджиново - Бескес (автобус - заказ.)	2.00 X 10 = 20.00
1.4. Бескес - Рожкао (а/машина)	10.00
1.5. Рожкао - Курджиново (а/машина)	10.00
1.6. Курджиново - Черкесск (автобус-5чел., багаж)	4.20 X 5 = 21.00
1.7. Черкесск - Москва (поезд, купе)	23.50 X 5 = 117.50

Итого транспортных расходов: 369.00

2. ПИТАНИЕ УЧАСТНИКОВ :

2.1. Полевое питание - предварительная закупка продуктов	289.80
2.2. Полевое питание - закупка продуктов на маршруте	18.90
2.3. Питание в общепите - 10 чел.	4.30
5 чел.	22.60

Итого расходы на питание: 335.60

3. ПРОЧИЕ РАСХОДЫ :

3.1. Медицинская аптечка	8.00
3.2. Топливо (бензин)	3.00
3.3. Элементы питания (батареи)	24.30
3.4. Фото материалы	8.00
3.5. Хоз. материалы и инвентарь	13.40
3.6. Разное	8.60

Итого прочие расходы: 65.30

Всего расходов на экспедицию:

769.90

Расход участников: 5 чел. - по 60руб. 83коп.

5 чел. - по 93руб. 10коп.

СОДЕРЖАНИЕ.

Аннотация

- I. Цель и задачи экспедиции. Подготовка
- II. Проведение экспедиции и её основные результаты
 - 2.1. График работы экспедиции
 - 2.2. Основные результаты экспедиции

Приложения.

1. Спортивно - квалификационная таблица
 2. Снаряжение экспедиции
 3. Питание участников экспедиции
 4. Смета расходов экспедиции
-