

О Т Ч Ё Т

о спелео маршруте (РС794I/5)
на плато Кырк-тау (Зеравшанский хр.),
в пещеру Килси (Киевская),
5 категория сложности,
21.08-11.09.1989,
Чемпионат СССР,

Руководитель - Буличов А.А.

СЕКЦИЯ СПЕЛЕОЛОГИИ И СКАЛОЛАЗАНИЯ "КАСКАД"

НГУ

О Т Ч Е Т

о спелео маршруте (РС794/5)
на плато Кырк-тау (Зеравшанский хр.),
пещера КиЛСИ (Киевская),
5 категория сложности,
21.08 - 11.09.1989
Чемпионат РСФСР

Руководитель - Булычов А.А.

Новосибирск,
Академгородок - 1989

2-311

О Г Л А В Л Е Н И Е

	стр.
1. Цели	3
2. Район пещеры Киевской, подходы	4
3. Состав группы.	8
4. Снаряжение и продукты, фин.расходы	9
5. Дневник экспедиции.	14
6. Описание маршрута в пещере.	17
7. Прохождение маршрута в пещере.	24
8. Доисследование в пещере.	29
9. Поиск на поверхности.	33
10. Рекомендации. Результаты экспедиции.	36

Приложения

XX. Схема подходов	37
A* . План пещеры Киевской	42
A. Разрез-развёртка Киевской с указанием навесок	38
B. Описание навесок	43
B* . Системки в районе ПБЛ-700	46
B. Журнал выходов участников	49
Г. Тактика в пещере	51
Д. Журнал телефонных переговоров	52
Е. Схема разреза-развёртки НСК-89	54
Ж. Фотографии.	55
З. Публикация в печати о нашем походе.	70
И. Публикация в печати : текст.	71
К. Небольшое примечание.	73
Л. Сообщение-справка об общественно-полезной деятельности.	74

Ц Е Л И

1. Прохождение Киевской до дна.
2. Доисследование в районе 700-800 м.
3. Геология и поиск на плато.
4. Повышение мастерства некоторых участников.
5. Чистка района лагеря на поверхности, частичная чистка в пещере.

2. Район пещеры Киевской, подходы

Киевская расположена на плато Кырк-тау (Западные отроги Зеравшанского хребта), вход на высоте 2400 м. Глубина 950 м, по другим данным 1080 м, протяженность 1820 м. Плато Кырк-тау имеет большие размеры (примерно 8 на 2 км), пещера находится в западной части плато.

Массив испещрен воронками, Рядом, буквально в десятке минут ходьбы, шахта 80м - вход в пещеру Олимпийскую (глуб. 160 м), по-дальше, на юго-запад, шахта в КТ-60 (глуб. 140 м), а на **восток**, в сторону Ургута - Кульская (глуб. 220 м). Кроме этого исследованы: КТ-70 (глуб. 210 м). Крок (глуб. 150 м), Абдужабарова (глуб. 137 м) ВЭ-76-1, ВЭ-76-2, Шпунтик (по 100 м) и много мелких пещер, уткнувшихся в глыбовые завалы, либо в непроходимые щели. В настоящее время настойчивый поиск уже не ведется, а имеет эпизодический, наскоками, характер. Глубина Киевской находится в зоне разгрузки, сифон на дне, даже в случае прохождения, скорее всего выведет на зону горизонтальной и сифонной циркуляции, что возможно углубило бы пещеру еще на 100-200 м, но нет более, так как известно, что проводившееся окрашивание вод в пещере показало её источники примерно с таким именно перепадом глубин от дна пещеры до её разгрузок фреатических зон. Плато приподнято на 2 км над долиной, где расположен пос. Ургут, имеет очень обрывистые, скалистые края, имеет живописный вид (лунные пейзажи). Вода весьма проблематична для конца августа, но для июля - нет проблем (снежники еще не стаивают). В июле - жарища, в конце августа на плато дул ветер, что даже днем было не очень жарко, а ночью - просто холодина (кутались в 2-3 свитера). На заброске - иметь фляжки с водой на каждого, хотя есть засекреченный источник с водой. На плато - озеро, но оно пересыхает обычно к концу августа, однако при нас оно не только было,

а было большим, диаметром порядка 100 м, однако представляло собой конскую мочу. Пить конскую мочу - не дело: рядом с КИЛСИ есть две щели-колодца по 22 м, на дне которых снежники, а еще лучше - рядом со скалами "Ушки" - в воронке - снежник - отличный источник для получения воды в полиэтиленовой солнечной ванне. Растительность бедная: колючки, в основном, да редкие арчевые кусты. Внизу растет тутовник вдоль арксы. Тем не менее на плато "ходят кони", и почему-то не "ищут кони водопою", а жрут черт-те что. Кони полудикие, лучше к ним не соваться: могут лягнуть, что мозги не соберешь. Редко шарахаются пастухи - "веревка дай", их ишаки жрут колючку, а стоят они как "Жигули" (по словам пастухов). Стоишь хоть одному пастуху разнюхать, что на плато - спелеологи, так жди визитов: чуть ли не насильно предлагают свою помощь в ишаках (хотя нам это не надо), а требуют веревки взамен (хочешь этого или нет - их не волнует). За снарягом нужен глаз да глаз: лучше все прятать (уж точно не расшвыривать без присмотра), а когда все уйдут в пещеру - спустить оставшийся снаряж в колодец 22 м (рядом с КИЛСИ) тот, откуда без зажимов не выбраться. Над плато кружат вороны, на плато бегают волки (это пастухи пугали нас). Похоже, кроме волков и спелеологов, бегающих тварей на плато больше нет, т.к. кони именно "ходят" табунами. Вот и вся флора и фауна, да простит нам всевышний, если кого не упомянул. В городе Самарканде влещет деньги хранить в кармане, вшитом в плавки, а мелочь - просто в кармане спереди. Вот уже где воры - карманники! Это да! Специалисты - высший класс! Если не хочется быть обворованным, то надо вести себя так, будто бы точно знаешь, что есть те, которые поставили задачу тебя обчистить. Такова Азия теперь! Это не словоблудие, т.к. у Шундеева С.Д. "вынули" 400 р. из переднего кармана, а с Шамсутдиновым и Муравьевым проводились попытки. Вообще, в свете Ферганских событий, в свете войны за во-

ду в районе Коман-горана в июле, когда там стреляли, мы старались быть очень вежливыми, ласковыми с местным населением, за что были в ответ щедро одарены взаимной любовью (особенно в горной зоне и в Коман-горане): нас не только не отлупили, а даже невероятно хорошо встречали. Говорят, что они русских не трогают. И то спасибо. Азия любопытна и противоречива.

П О Д Х О Д Ы

В Самарканде лучше обратиться в ПАТП-14 и заказать автобус ПАЗ, который довезет до Коман-горана или чуть дальше (как уломаете шофера или чем). В КСС могут дать машину, а могут не дать (нам не дали, хотя по телефону обещали). Если везде ничего, тогда на рейсовом автобусе до Ургута (где-то 50 км), затем около 4 км на попутке до Коман-горана, что расположен прямо у подножия плато. Вдоль ручья, затем арыка идти до места, где арык течет из левой долины, а нам надо в правую долину (это - "развилка", все обычно рисуют на кроках в этом месте чинару, но её там в помине не было, а растет тутовник). До сюда где-то 3 км. Чуть пройдя по правой долине (1000 м) упрямся снова в раздвоение долины, здесь надо во фляжки набрать воды (дальше ее не будет). Пройдя вправо 100 м, от дерева (последнее) свернуть влево и подняться на хребтик. До перевала по нему. Далее от перевала налево - и по гребню до площадки "каменный мешок". От неё опять по склону рядом с гребнем, но затем направо траверсом под сбросами и кудурами, затем вверх, затем влево серпантин - и выход на перевал ведущий уже на плато. Справа-холмик, -слева - конское озеро, правее холмика, под скальными выходами - воронка с пещерой КиЛСИ. От "развилки" до пещеры где-то 8 км. Здесь надо сразу набирать снег и топить его, чтоб *забыть* воду, иначе плохо будет: придется пить конскую из озера. От Коман-горана до развилки по жаре с

грузом 46 кг примерно 1 час ходу, от развилки до пещеры при тех же условиях 3 часа (очень тренированные спортсмены), 5-6 часов (с обычной ОФП), 7-8 часов (слабая ОФП, плохая переносимость жары, перегрев и т.п.). Мне переходы показались очень простыми (проще существенно, чем к Напре, Кавказ или к Снежной, там же). См. схему подходов к Киевской (приложение XX). На дрова на плато не рассчитывать (пустая трата времени). Мы предпочитаем пользоваться подземными кухнями на сухом горючем и на поверхности и под землей (чай - 5-6 таблеток, густой суп или каша - 3-4 таблетки, т.е. примерно 1 пачка, 100 г на нормальный жор. Но фактически планируется 2 пачки на жор, пачка не чай, т.е. с двойным запасом. Это оправдывает себя, т.к. нужно сушить спальник, палатку, вещи под землей, иногда хочется еще чай кипятить и т.д.).

3. Состав группы

Об изменениях в составе было сообщено в Рос МКК, согласовано с Обл. МКК, о чем записи смотрите в маршрутной книжке. Реальный состав следующий. *Сообщение Рос МКК о разрешении на изменения было получено Обл. МКК и там находится.*

I отделение

1. Булычов Анатолий Александрович, 1957 г.р., н.с. ИГиГ СО АН, ул. Героев труда, 21, кв. 12, БУ Снежная, БР Напра, ЧА(П)Р Алтайская, скалолазание - кмс, руководитель экспедиции.
2. Сорокин Владимир Алексеевич, 1957 г.р., н.с. ИАиЭ СО АН, ул. Сиреневая, 23-95, БУ Снежная, скалы - 2 р-д, отв-й за билеты, за спосфонд на оба отделения.
3. Жданов Алексей Николаевич, 1961 г.р., мнс ИФ СО АН, ул. Лесная, 4БУ Напра, скалы - 2 р-д, врач, отв-й за мед. аптечку отделения.
4. Шихов Владимир Владимирович, 1962 г.р., рабочий кооператива "Вертикаль", ул. Академическая, 15-44, 4БУ Уральская, скалы - I р-д, рем.набор на оба отделения.
5. Мясинников Вадим Викторович, 1967 г.р., студент НГУ, ул. Пирогова 10, БАУ Напра, скалы - I р-д, отв-й за телефон и связь.

2 отделение

6. Бурдакова Ольга Анатольевна, 1964 г.р., аспирант НГУ, ул. Пирогова 3, 4 Р Кавказ, I-20.07.1989: ЧА Напра+ЧА Нокторн, ЧА(П)У Алтайская 1988, скалолазание - 2 р-д, руковод. отделения, врач, мед. аптечка.
7. Блинков Александр Евгеньевич, 1967 г.р., студент НГУ, ул. Пирогова 18, ЗБУ Напра, ЧА(П)У Алтайская 1988 г., скалы - 2 р-д, завхоз на оба отделения.
8. Шамсутдинов Вячеслав Шайхетдинович, 1967 г.р., студент НГУ, ул. Пирогова, 18, ЧА(П)У Алтайская 1988, фотограф на поверхность.
9. Шундеев Сергей Юрьевич, 1967 г.р., рабочий кооператива "Вертикаль", ул. Маркса, 48-12, ЧА(П)У Алтайская 1988г., отв-й за приготовление мяса на экспедицию.
10. Муравьев Евгений Петрович, 1970 г.р., рабочий кооператива "Вертикаль", ул. Пирогова, 18А, ЧА У ТЭП Алек, отв-й за сушку сухарей, овощей и т.д., на экспедицию.

Все получили допуск спорт диспансера.

Участники I-7 заявлены до дна (5А), 8-10 - до Дружбы, 700, 4В.

4. Снаряжение и продукты, фин.расходы

А. Снаряжение групповое

Навеска (см. приложение Б. Описание навесок):

- I-й транспортник - номера навесок I-5 - общий вес 7 кг, вместе с транспортником,
2-й транспортник № 6-II - вес 7 кг,
3-й -" - № 12-14 - вес 9 кг.
4-й -" - № 15-17 - вес 8 кг,
5-й -" - № 18,19,21 - вес 7 кг,
6-й -" - № 22,23 - вес 7 кг,
7-й -" - № 20,24 - вес 13 кг,
8-й -" - № 25-27,29,30 - вес 13 кг,
9-й -" - № 28 - вес 13 кг,
10-й -" - № 31,34-38 - вес 8 кг, (№ 32,33 проходится на пути навески за счёт донного снаряжения, которое к этому времени свободно для стенной работы),
II -й транспортник № 39,44 - вес 13 кг,
12-й -" - № 40-43,46 - вес 7 кг,
13-й -" - № 45,47,48 - вес 13 кг (всего 125 кг).

Базовый транспортник (два по 14 кг = 28 кг):

- I подземная капроновая палатка со стойками,
I спальник нитроновый 5 местный,
I кухня на сухом горючем,
I вкладыш,
I большой полиэтилен на крышу (он же на поверхности - для топки снега),
I полиэтилен под дно,
3 спасательных блока, веревка 22 м и ϕ 10 для спасов (это всё в одной базе).

- На личный снаряж на оба отделения - 5 транспортов с вкладышами,
на стенной штурмовой снаряж - I куль,
для телефонного провода, питания, телефона - I куль,
на продукты под землю и горючку - 8 кулей (на оба отделения) с вкладышами и пенополиэтиленовыми ковриками (куль примерно по 12-13 кг),
на рем.набор и аптечку - 2 куля (на оба отделения) с вкладышами и ковриками (по 14 кг весом),

запасные кули на выемку мусора и навески - 6 кулей,
общий вес этих всех пустых кулей - 38 кг.

В запасных кулях несли продукты для поверхности, перед выходом в пещеру их опустошили, опустив продукты в 22 м колодезь рядом с Киевской, пустые кули спихали в один и взяли в пещеру.

Скальный молоток - 2 - 1,6 кг,
шлямбур - 5 - 0,4 кг,
шлямбурные крючья - 20 - 1 кг,
шлямбурные крючья многообразные - 10 - 0,5 кг,
скальные крючья разные - 20 - 2 кг,
лесенки штурмовые с широкими ступеньками - 1 пара - 0,5 кг,
сухие элементы для телефонов - 6 - 3 кг,
геофизический провод 1500 м - 6 кг,
телефон подземный 3 - 1,5 кг,
подземный будильник 2 - 0,5 кг,
фотоаппарат для поверхности 2 - 2,5 кг,
Свечи 40 шт - 4 кг, компас геол.-I - 0,2 кг,
дюралевые трубки 1 м длиной - 4 шт, раструбы к ним - 2 шт (для сборки носилок) - 2 кг,
сухое горючее: под землей всего 50 пачек - 5 кг,
на поверхности 50 пачек - 5 кг,
спички герметезированные 40 кор - 0,5 кг.
Рем.набор (два по 4 кг = 8 кг):
плоскогубцы - 1,
отвертка - 1,
изолента - 6 мотков,
провод 7 м,
гайки, шурупы, винтики - набор,
шкурки наждачные,
капроновые нитки, иглы - разные,
ножницы - 1,
шило - 1,
клей резинов. - 2 туб.,
заплатки резинов.,
ацетон,
надфиль, круглый напильник,
капроновые заплатки,
медные трубочки 5 см - 12 шт,
тросик 20 см - 4 шт,

капроновый шнур 20 м.

Аптечка (две по 9 кг = 18 кг (с весом упаковок)):

бинт 5 пак., анальгин - 3 пач.,
бинт эластичн. - 5 шт., бесалол - 3 пач.,
лейкопластырь - 5 пач., энтеросептол, левомицитин - по 3 пач.,
жгут резинов. - 2 шт., нашатырь - 2 пуз.,
скальпель - I, вирапин - 3 туб.,
пакет для наложения шприцы одноразовые - 10 шт.,
швов - I, кофеин, анальгин, новокаин - по 2 ампулы,
глюконат кальция 5 пач.
но-шпа, баралгин, прамидол - по 3 ампулы,
кардиамин, сульфокамфокаин - по 5 ампул,
глюкоза - 3 ампулы,
атропин - I ампула,
лазекс, доминал, димедрол, викасол, цититон, лобелин, реланиум - по 2 ампулы.
уголь активирован. - 7 пак.,
спирт - 2 л,
мумиё - I туб.,
синтомецин - I туб.,
масло облепихов. - I туб.,
сухой стрептоцид - 3 пак.,
валидол, нитроглицерин - по 3 пак.,
дебазол - 3 пак.,
аэровит, ундевит, аскорбинов. к-та 100% - по 2 пач.,
аскорбинка с глюкозой - 10 пач.,
анестезин - 3 пач., аммиак - 5 ампул, золотой корень - 5 пачек,
элеутерококк - 2 пуз., лимонник - 2 пуз.,
гипсовая повязка, 2 шт.,
противозмеинная сыворотка - 5 ампул,
тетрациклин, бромгексон, сульфадемитаксин, эритромицин - по I пач.,
салькосериА - I туб., пантеноль - I шт. (Это все одна аптечка, всего их две). Общий вес группового снаряжения 253 кг.

Б. Продукты

супы в пакетах	10 г на чел. в день	- 1,8 кг на 18 дней на 10 чел.
сахари	150 г	- 27 кг
масло топленое	10 кг	- 1,8 кг
пимикан	100 г	- 18 кг
тушонка	50 г	- 9 кг

мясная начинка	5 г	- 0,9 кг
сахар	50 г	- 9 кг
гречка	50 г	- 9 кг
мясо сублимир.	10 г	- 1,8 кг
бульонные кубики	5 г	- 0,9 кг
шоколад	10 г	- 1,8 кг
сыр	20 г	- 3,6 кг
колбаса копчёная	50 г	- 9 кг
вермишель	25 г	- 4,5 кг
фундук с мёдом	25 г	- 4,5 кг
сливки сухие	10 г	- 1,8 кг
соль	5 г	- 0,9 кг
чай	10 г	- 1,8 кг
кофе	10 г	- 1,8 кг
чеснок	5 г	- 0,9 кг
лук сухой	5 г	- 0,9 кг
сухие: морковь, свёкла, картофель, укроп, лаврушка, перец - 25 г.		
		4,5 кг
какао	5 г	- 0,9 кг
халва	5 г	- 0,9 кг
варенье	150 г	- 27 кг
лук сырой	20 г	- 3,6 кг
арахис в сахаре	100 г	- 18 кг
щербет с фундуком	80 г	- 14,4 кг

1000 г на челов. в день - 180 кг на поход га групп-
цу.

В. Личное снаряжение

Нож складной - I	- 0,2 кг
фляжка с I л морсика	- 12 кг
хоба - I	- 0,2 кг
станок - I	- 2 кг
вибры - I пара	- 1,5 кг (или кроссовки)
панамка - I	- 0,1 кг
накидка полиэтиленовая - I	- 0,5 кг
шапка шерстяная - I	- 0,3 кг
куртка нитроновая - I	- 0,8 кг
штаны нитроновые - I	- 0,6 кг
комплект посуды	- 0,3 кг
верхонки - 4 пары	- 0,4 кг

сапоги резиновые I пара - 1,2 кг
комбез капроновый I - 1,4 кг
шерстяные перчатки 2 пары - 0,2 кг
комбез х/б - I - 0,8 кг
комбез шерст.плотный I-2 кг
шерстян.свитер I 0,6 кг
носки шерст.+ х/б - 2п + 2п - 0,4 кг
носки нитронов. - 2 п - 0,2 кг
маска шерст. I - 0,2 кг
реп.шнур 5 м - 0,1 кг
вазелин - 0,2 кг
изолента 2 мотка - 0,1 кг
сумка для зижимов I - 0,2 кг
лампочка 2,5 в - 7 - 0,1 кг
гидрокостюм самодельный ("дождь" + "тигур") I - 3 кг
каска с фонарем I - 0,9 кг
налобник с блоком I - 0,55 кг
самоспас I - 0,5 кг
"НЗ" из горючки, свечки, спичек, глюкозы, изюма - 0,8 кг
плавки шерст. + плавки х/б - 0,2 кг
6 блоков по 4 батарейки ? Прима 343"А(2 послед.+2 параллель)-
на 200 часов в герметизации - 2,4 кг
петли самострах. 2 - 0,2 кг
антиоткицши I - 0,2 кг
стальной карабин с муфтой - 4 - 1 кг
стальная рогатка (или решётка) I - 0,3 кг
стремена тросовые ножные с самохватами - 2 - 0,85 кг
самохваты: самостраховочный и комфорта - по одному - 0,6 кг
раздельные беседка и обвязка, спарка - 1,7 кг

29 кг на человека

Общий груз экспедиции: А. 253 кг + Б. 180 кг + В. 290 кг = 723 кг

Заброску делали в две ходки, перед каждой ходкой решили брать фрукты в Коман-горане (за оба раза порядка 17 кг), поэтому итоговый груз составил на старте 740 кг. Нагрузку на женщину 20 кг, парня - 39 кг (I ходка), половина груза оставлена во

дворе одного узбека по договору. После ходки женщина и 1 парень остаются на плато, остальные сбегают вниз, затем тащат груз по 46 кг на парня (2 ходка).

Г. Фин. расходы

Дорога на самолёте 100 руб + 45 руб за багаж = 145 руб. на человека, отправка контейнера назад 60 руб. т.е. 6 руб на человека, заказ автобуса в ПАТП до Коман-горана и обратно - 77 руб + 73 руб = 150 руб, т.е. 15 руб на человека.

аптечка - 160 руб, т.е. 16 руб на чел.,

рем.набор - 10 руб, 1 руб. на чел.,

продукты - 80 руб на чел.,

траты на закупку обществ.снаряжа для экспедиции - по 40 руб на чел.,

на закупку снаряжа личного - по 30 руб на чел.

Траты на проживание в азиатских городах - по 17 руб на чел.

Всего 350 руб на человека, на всю экспедицию 3500 рублей

В рамках чемпионата оплата составила около 1000 руб (100 руб. на чел.)

2500 руб. за свой счет (по 250 руб. на чел. за свой счет).

5. Дневник экспедиции

21.08.

Отправляем телеграммы в Самаркандское КСС и Новосибирское.

В 23.00 местного времени ТУ-154 взлетает нас с баулами на высоту 10 500 со скоростью 1000 км/час и через 2,5 часа высаживает в знойный Ташкент.

22.08. Спим на газоне, в 8 утра летим на ТУ-154 в Самарканд и в

9.40 приземляемся там. За багаж изрядная доплата. Оставляем груз

в КСС, сами бегаем по ПАТП заказать транспорт. Договариваемся на

утро. Ходим по Самарканду и базарам. Ночуем в КСС.

23.08. Встаём на учёт в КСС, выезжаем в Коман-горан, через час там.

Располагаемся во дворе узбека по его приглашению (Аматолы-Худояр-бек). Половину груза оставляем, с другой выходим вверх. Начали в 10 00 местного. Булычов и Жданов в 14.00 у входа в Киевскую. Остальные в 16.00. Остаются наверху Бурдакова и Шундеев (как самый сдохший из парней), остальные - вниз в 18.00. Булычов и Жданов нашли отличный снежник (см.схему подходов) и натаскали снега в ванну, которого хватит надолго. В 19.30 налегке эта двойка уже в Коман-горане, другие в 20.30. Чаепитие, плов с большой группой узбеков. Разговоры о дружбе народов, о мире, перестройке и о нищенской нашей жизни, о горах, пещерах, воде... Все друг другом довольны. Спим. I активный день прошел. Было жарко.

24.08. В 10.00 вышли (раньше не получилось: хорошо спалось плюс сборы). Груз по 46 кг. Жарища. Мне нравится. Жданову тоже. Остальным нет. В 19.00 у входа в Киевскую. Лечим обгоревших на солнце. Заброску сделали, снег нашли очень доступный, натаскали его очень много, воды хватит до конца экспедиции. Транспортники были сформированы ещё дома и готовы к выходу в пещеру сразу. КСС мы предупредили, что в пещеру пойдём с 25.08 до 2.09, затем будем жить на плато с целью геологических исследований массива до 9.09.

Отмечаем успешную заброску при свете свечек и костра из горочки в кухне. Явно приподнятое настроение.

25.08. I отделение в 9.00 начало выход в Киевскую. 2 отделение спускает в соседний с Киевской колодец 22 м продукты; вещи, станки, чтоб ничего не стащили, на поверхности ничего не остается, кроме снеговой воды в найденной 20 литровой канистре и найденной 10 литровой бадье. 2 отделение заходит в пещеру Киевскую в 15.00

Дальше - работа в КИЛСИ (см. тактику, прохождение и описание маршрута). 2.09 выход на поверхность к вечеру. Совместный торжественный ужин до 3-х ночи.

3.09. Отдых, стирка ^{Нательных} вещей, сушка, сортировка веревок, сбор

сифа в кучу.

4.09. Сжигание сифа, куклевание веревок, упаковка транспортов.

5.09. Экскурсия за хребтик и в сторону Ургута, обнаружение свежей промоины - I отделение; по краю плато - 2 отделение, Шундеев, Шамсутдинов - на месте.

6.09. Появление Владивостокцев. Они просто с поиском - в КИЛСИ не идут. I отделение - экскурсия на микро-плато, где КТ-60, 2 отделение - на микро-плато, кот^оре перед КТ-60. Остаются Муравьев, Бурдакова.

7.09. I отделение - бег на микро-плато, дальше КТ-60, найдена пещера "НСК-89", 2 отделение на месте.

8.09. I отделение - исследование пещеры "НСК-89" до устья на глубине ^{порядка} 40 м, дальше сквозит, надо расширять ^{ход} инструментом посерьезней. Направили на завтра туда Владивостокцев. Не знаем, ходили они туда или нет, результатов поэтому тоже от них не поймали. 2 отделение на месте.

9.09. В 8.00 спуск в Коман-горан, на Бурдакову 25 кг, на парней по 45 кг примерно. В 11.00 в Коман-горане. Теплое прощание с узбеками, оказавшими гостеприимство.

К 13.00 в Самарканде на автобусе ПАТП-14 (ПАЗик).

Конец активной части, всего 18 дней активных.

Снятие с учета в КСС Самаркандского.

Отправка грузов контейнером в Новосибирск. На автобусе - в Ташкент. Ночуем у Долгого В.Ф., председателя спелео-комиссии УзССР, нашего бывшего Новосибирца.

10.09. Телеграмма срочная в Новосибирск, КСС - об окончании маршрута.

Шараханье по Ташкенту и его базарам, магазинам. Обилие продуктов и всего другого. Ну и ну! и Очень дешево. Улетели в Новосибирск, затарившись фруктами. ТУ-154 и т.д.

II.09. Ночь, Новосибирск, к 8.30 успели на работу.

6. Описание маршрута в пещере

Вход в КИДСИ находится на дне воронки (приложение XX). Узкий лаз среди камней - со всей спелео аммуницией продираешься довольно туго - и сразу вниз шкуродёрчик: легко сползается на пару метров. Сходу - катушка, камни в глине, скользко: лучше повесить перила около 10 м, хотя идется пешком (см. схему навесок и её описание - приложения А и Б). С полки навеска в 15 м колодец, спуск в пустоте, сухо. Приземление на перегиб между двумя катушками, двигаться в сторону следующего колодца, а перед ним перила (навеска 3): скользко, камни в глине, между крючьями 5 м. Катушка скрывается в колодец с полкой (6+6 м), на полке - навеска на выступ. Далее галерея, прерывающаяся парой уступов 8 и 9 м, стенки влажные, на обратном пути уступы запросто выходятся лазанием. На следующих двух колодцах уже брызгает слегка: два по 10 м. Вседе навески вынесены в сторону отвесов так, что осуществляется минимум трения веревок об выступы, а о перегибы трение исключено. Затем галерея уходит в щель, переходящую в уступ: лучше навесить левее щели 5 м веревки, по ней спускаться быстрее, а на обратном пути - лёгкое лазание. После этого - шкуродёр "Сталактитовая трагедия": сначала горизонтально, затем вниз на 4 м, где много капает за шиворот, и весьма узко промеж натёчных стен. Нужна веревка для перетяги кулей. Дальше меандр и уступ 3 м, на котором нужна навеска. Галерея падает в колодец 9 м, на котором струится ручеёк. Уже сыро: при большом количестве кулей движение будет медленным, поэтому вымокнешь, из-за чего мы предпочли идти в гидрокостюмах уже здесь. Следующая навеска (12) - колодец 20 м, вдоль стены брызгает - выводит в зал "Украина". В нём, в принципе можно делать перекус и даже палатку поставить при желании.

Дальше - занозистый колодец 37 м, разбиваемый на 3 части полками. Изрядно брызгает вода, веревки сильно трутся, поэтому надо вешать трос насквозь, а на уступах верёвки кусками: 18, 15, 12 м. На первой полке крючьев нет, только выступ, на второй - есть. Веревки надо будет сросстить в единую линию для подстраховки промежуточных навесок. После колодца влево вверх по катушке 15 м - "Земляничный зал" - отличное место для ЛБА (справа по гуровой катушке есть озеро). Уверенно ставится одна палатка. Но мы, имея одну каркасную и одну домиком, смогли размещать две палатки: чтоб устранить наклон палаток вдоль пола, надо положить под понижающийся край палатки - транспортники. Одна палатка ютится как можно ближе к стенке (домик), вторая - сразу следом после нее (каркас).

Меандр "Тернистый путь" с ручьём, уступ 4 м, брызги. Длина меандра порядка 100 м. Колодец 20 м с душем. Опять меандр где-то 50 м с уступом 3 м, местами с грузом идти нелегко. Течет ручей, он же падает в колодец 36 м с двумя полками. Ситуация аналогичная навеске № 13, один к одному по качеству. Колодец 17 м, ручей на стене. По-прежнему везде крючья набиты очень удобно: их достаточно, трение минимально. Надо только внимательно осматривать стены в местах навесок, чтобы разыскать все вбитые крючья и выбрать наиболее удобные и надежные. Предколодец - 12 м, душ, лука. И серьёзный отвес в КИЛСИ (первое серьёзное препятствие от поверхности): пропасть 60 м. Человек, стоящий у обрыва, должен быть пристрахован: шанс улететь при работе с кулями большой. Навеска вынесена внутрь колодца и сделана одновременно с левой и правой сторон колодца. Вход в пропасть практически сразу здорово расширяется. Очень сильно льёт вода по всему спуску. Спуск порядка метра, не доставая стены, или вдоль вертикальной стены. Отвес не цепляет кули. Удобен при перетяге кулей блоком при выемке грузов. Внизу вообще шикарный душ. Пропасть весьма впечатляет!

На дне лужи. Это зал 4 конгресса МСС. Влево вверх по катушке ПВД-400. Натянуты провода меж стен, на них - тьма полиэтилена, оставленного прошлыми группами. Капез тут не слабый. Опять же уверенно ставится только I палатка, хотя места тут явно больше, чем на "200". Все дело в капезе. 2-у палатку надо прижимать к 1-й и сооружать целую конструкцию из полиэтиленов над крышами. Но место для базового лагеря плохое. Сыро. Кстати, здесь чисто: нет сифа, набросанного нерадивыми туристами. А скорее всего, наверняка, кто-то здесь хорошо очистил от мусора это место.

Продолжение в меандре более 150 м длиной, с ручьём, по пути уступ 3 м, лучше повесить веревку: быстрее и проще сыпаться вниз, а вверх, конечно, свободным идётся (как впрочем, все уступы короткие в пещере, но их всё же надо провешивать - так надёжнее). Дальшей идёт ряд колодцев: 27, 12, 27 м с ручьём по стене, брызгами. На длинных отвесах желательны тросы. Небольшой участок меандра (30 м) упирается в завал, подняться по уступчику вверх (щель в распоре) - выход в "перевал" - сухое отличное место для ПВД. Только I палатка, две хоть лопни не разместить, одна и то с трудом растягивается. Вода в ручье. Кто-то оставил тут рем.набор из предшественников. Оставили на полочке. Мы не тронули. Спуск с завала по уступчику на продолжение меандра, по нему ещё 30 м - и колодец 10 м, по которому сильно льет хороший душ. Вскоре галерея ухает в 30 м колодец с ручьём (26 навеска), после чего идёт каскад уступов, достаточно разделенных друг от друга: 5+5+5 м, течёт ручей. Теперь второе солидное препятствие в пещере: 90 м пропасть. Возиться с навеской приходится в гроте, от которого нужны перила 3 м по меандру, обрывающе-

щелуся в пропасть. У края работает человек: скользко, наклонно. Навеска с левой и правой стен, вынесена в пропасть. Льет здорово ручей по всему спуску вдоль стены. Кули не цепляются. На 50 м вниз от верха полочка. Там нужны перила для промежуточных лодей при перетяге кулей. Навеска подкрепляется на крючьях слева (лицом к стене). За камень (справа) вешать не надо; не внушает доверия. На дне в нише есть место для ночлега на одно отделение (никак не больше). Палатку натянуть там сложно. Сухо, но просто с тентом. Место неплохое, но тесно. Вход в меандр 40 м - узость среди глыб, ручей по дну. Дальше каскад колодцев с ручьем на стене: 10 и 20 м (29,30 навески). Меандр 70 м, в конце - уступ 3 м, для кулей надо 5 м веревки, под уступом лужа диаметром 2,5 м глубиной 1 м. Кули можно передавать маятником с помощью веревки, чтоб в луже не стоять. Для этого веревку закрепить над уступом вдоль в сторону лужи. Сразу - колодец 28 м. Трос обязателен!!! Колодец с острыми выступами. Очень сильно льет. Воду не обвесить. Внизу - грот "Дружба". Там лужи, глина, грязный полиэтилен под ногами, чужой мусор, брошенные заржавленные тросы. Под I базу место сухое найдется, а вот вторая палатка ставится в лужу с грязью. Брошенный чужой куль с едой. Еда не испорченная ничуть. Но у нас своей хватает. Поставили на место.

Вход в завал, спуски и ручьи, где узко и остро. Выход к колодцу (34 навеска). Слева - очко в Свердловскую систему, где через калибр 2 м с ручьем есть выход в грот, где можно поставить одну палатку (здесь неплохое место для базы: чисто идеально, места хватает и в общем достаточно сухо - душ только в одном месте - вплотную к стенке). О самой системе - в главе 8.

ак

ей.

После 34 навески попадаем на основной приток, расход воды резко возрастает. Под колодцем стоит баллон: аквалангисты когда-то бросили. О притоке и системках над речкой - в гл. 8. Меандр длится 120 м, есть уступчик по ходу (свободное лазание). Кончается уступом 5 м, спускаться, оставив поток справа (35 навеска). Идётся легко свободным. После грота - уступ 7 м, но спуск до середины и уход влево в щель горизонтально, сухо. После щели - уступ 5 м, сухо, спуск на ручей, лазание лёгкое, но все же скользко, глина на камнях, лучше сделать перила. Колодец 12 м (38 навеска) можно обойти по завалу, но сверху обязательны перила 3 м - шаг над колодцем. Внизу завала - узость среди камней. И опять речка. Она обрывается в 40 м колодец. Это третье серьёзное препятствие в КИДСИ, т.к. колодец весь в острых каррах, сильно обводнен, воду не обвесить толком, хотя надо пытаться это сделать, навешивая трос и веревку сильно слева над колодцем, а до туда нужно сделать перила. При подъеме особо здорово ощущается, как клещет водица на голову. Если умело тащить куль, то он не застревает на каррах. Дальше речка прерывается дважды колодцами по 10 м, по стенкам - ручей (40, 41 навески), уступом 3 м с ванной под ним. На 43 навеске (колодец 10 м) мы сбили выступ, на который все вешали навеску, ногой, вместо этого забили пару крючьев шлямбурных по правую руку (лицом к колодцу) за перегибом в сторону колодца, и теперь спуск мимо воды совсем, и строго вертикальный. До навески надо делать перила 5 м из веревки, которая использовалась для перетягиваний кулей. закрепить за глыбу в дальней части от колодца. Сразу идёт колодец 35 м, тоже в каррах, четвертое серьёзное препятствие в пещере (навеска 44), конечно, льёт на голову отменно. До

навески перила 10 м, навеска влево сильно смещена (ситуация похожа на 39 навеску по качеству). Мощного душа не избежать. Кули таскать по отвесу, если умею - без особых проблем. Льет здесь сильно. Веревку перетирает блестяще успешно об выступы. Затем сходу колодец 25 м с перилами 6 м до него, ручей на стене, но веревки здесь не рвет так сильно, как на навесках 39 и 44. Речка падает водопадом 5 м (46 навеска): здесь обливает водой от пят до макушки махом - под водой лучше не задерживаться, хотя она и "тёплая" (+4°), да всё же под водопадом болтаться ни к чему. Температура воздуха 6°. Сходу идёт колодец 15 м с ручьём по стене, на перегибах - трение - осторожно! И тут же последняя навеска (48) - колодец 25 м, чистая вертикаль, даже чуток в воздухе в нижней части. Навеска вынесена влево (лицом к колодцу) сильно, чтобы мимо потока, на перегибе - трение, на спуске / немного душ. Приземление рядом с камнем, справа в 10 м - озеро (спиной к навеске). Озеро большое, чистое, диаметр что-то порядка 20 м (на глаз), на противоположной стороне - щели, но они быстро склиниваются, до них вплавь только можно добраться. На камне кусок полиэтилена - тент от чьей-то бавы. Слева от навески подъём по глине на глыбовый завал метров 5, там отличная площадка под ПБЛ, сухо мусора нет. Стоит чья-то пустая канистра на 10 л, полиэтиленовая. На неё мы положили два целых блока часов на 60 света из элементов 343А Прима, подписав об этом, в качестве НЗ тем будущим спелеологам, если вдруг у них будет острый дефицит света, а блоки хорошо герметизированы, кроме этого мы их еще дополнительно заизолировали от влаги на месте. Пещера до этой отметки так вертикально шарилась вниз и вдруг так резко затормозилась: прямо облом какой-то, даже не верится, что это всё, конец пещере. Вода даже ни на

Иоту не задерживается в озере - вся исчезает куда-то в бездну: значит, там точно где-то продолжение. Но в это лишь хочется верить. Тем не менее это озеро - дно, официально признанное (950 м, по другим данным 1080 м). Итак, дно. А очень жаль. Ведь ^{только} речка начала набирать свою силу...

7. Прохождение маршрута в пещере

О прохождении КиЛСИ подробно представлено в приложениях В, Г, Д, о доисследованиях - в следующих главах.

Применялась техника ТВТ, навеска, чаще всего на ирбисы. Трос - с веревочной растяжкой. На небольших отвесах и **не** острых - техника ВВТ. Гидрокостюм "дождь" надели сразу на поверхности, т.к. в пещере было очень много воды (почти все снежники в воронках не успели стаять, карстовое озеро на поверхности плато было полно воды). Ниже в 700 м вообще очень сильно обливало водой на отвесах.

На больших отвесах кули таскали веревкой, трос отводя в сторону. На 60 и 90 м пропастях кули вытаскивали с помощью блока и противовеса. Нужна отдельная веревка 10 м на отделение, чтоб кули протаскивались в коротких уступах, щелях, чтоб страховать его друг друга на уступах со свободным лазанием, чтоб сделать **подстраховку** перед колодцами, где необходимы дополнительные меры предосторожности.

Первыми в КиЛСИ в нашем походе вышло I отделение. О временах, датах, объеме работ смотрите приложение В. - Журнал выходов участников. Согласно заявленной тактике, шли до 200, хотя можно было уйти вдвое глубже сходу, но на 200 надо было дожидаться второе отделение согласно контрольным временам. В случае неявки вовремя, нижнее отделение начало бы подъем наверх, может оказать помощь, хотя каждое отделение способно самостоятельно проводить спас работы (обеспечено спас фондом, аптечкой и всем необходимым). В случае аварии в нижнем отделении, оно начало бы спасработы, и вскоре встретились бы с верхним

отделением, идущим навстречу. Все бы стали делать эвакуацию из пещеры. Итак, от 0 до 400 метод связи меж отделениями - оговаривание контрольного времени встречи в определенных базных местах в пещере: разрыв меж отделениями ни разу не составил более полсуток. Паводок в пещере не грозит смертью, - связь, кроме назначения контрольных времен, носит чисто сервисный характер, а организация (ниже 400 и от 700 в район реки при доисследованиях) телефонной связи имела чисто тренировочный характер и обе пещера особь дизайн, суперкомфорт при прохождении и во время работ в пещере. Итак, принцип тактики состоит в том, что пока одно отделение работает, другое практически имеет характер спасотряда, потом они меняются местами и ролями. Кроме того, каждое отделение имеет полное самообеспечение и полную возможность на автономные спасработы (опыт уже большой, в том числе в "боевых" условиях с реальными пострадавшими).

Маршрут прошли строго по описанию (глава 6). Установка базы делалась одновременно с приготовлением жора (перед этим полностью переодевались), затем ели, вели разговоры по философии, по физике, по математике, спорили. На всю процедуру от момента прихода с кулями на место ПБЛ до отхода ко сну уходило 2,5 часа, столько же от момента пробуждения до момента ухода с места ПБЛ дальше, итак, 5 часов уходило на бодрствование на месте ПБЛ, остальные на сон, и всё это время входит в отдых в ПБЛ на тактике и в журнале выходов участников. То есть по приложению В. **В**ремя чистого сна - это время между концом выхода и началом следующего выхода минус 5 часов. Во время длинных выходов делали хорошие перекусы с чаем, уходил на это час. В ПБЛ жор очень мощный: густое первое (или сразу

второе), чай со сладким. Соотношение в весе - белки: жиры: углеводы \approx 1:1:5; калорийность 6500 ккал в день, что много, но абсолютно необходимо в условиях сложной пещеры с водой.

Во время работ на 700 одно отделение работало, другое сидело в базе, потом наоборот.

При выходе с "0" вниз I отделение было загружено так: I базовый куль, 2 куля с личным снаряжением, 4 куля на продукты и горючку, I куль со стенным снаряжом, I куль с телефонными принадлежностями, I куль с ремнабором и аптечкой, 3 куля с навеской 0-200 (о весовых характеристиках кулей и способах их комплектации смотрите в главе 4) - всего 13 кулей. По пути до ПБД-200 опустошили 3 навесочных куля, оставили на 200 жор на обратный путь.

При выходе с "0" вниз 2 отделение имело: I базовый куль, 3 куля с личным снаряжом, 4 куля продуктовых, I куль с ремом и аптечкой, I куль с пустыми кулями, 10 кулей навески 200-990 - всего 20 кулей.

I отделение, 200-400: 3 навесочных куля на 200-400, 7 кулей с жизнеобеспечением (база, личный снаряж, продукты), 3 куля (рем, аптечка, стенной снаряж, телефоны) - 13 кулей. Снова 3 куля опустошаются (навеска), на 400 остается жор на обратный путь, свечки, горючка, свет.

2 отделение, 200-400: 10 кулей те же, что на 0-200, а навеска в 7 кулях (ниже 400) - 17 кулей. Так же часть жора остается на 400

I отделение, 400-700: 6 кулей с жизнеобеспечением (I жорный куль опустошился), 3 куля (рем, аптечка, стенной снаряж, телефоны), а также ещё 4 с навеской 400-700 - всего 13 кулей. На 700 делается

основательная база надолго. С 400 до 700 подправляли чужой телефонный провод, проверяли целостность Мякинников и Жданов (это было их основной обязанностью на данном участке, транспортниками они тоже занимались, но постольку-поскольку). Провод поврежден не сильно.

2 отделение, 400-700: 9 кулей (на один продуктовый меньше стало) и навеска (ниже 700) в 4 кулях - 13 кулей.

700-990, Булычев, Жданов, Сорокин, Шихов: навеска в 4 кулях, 1 куль телефонный (связь тянули свою Жданов и Шихов), 1 куль со спасфондом, ремом, аптечкой, 1 куль с едой, самоспасами, светом - 7 кулей. По пути забивали для навески шлямбурные крючья (см. главу 6), где нужно 700-990, Бурдакова, Блинков, Мякинников: 2 куля (спасфонд, аптечка, рем, еда, свет, самоспасы).

990-700, Булычев, Сорокин, Шихов: 2 куля.

990-700, Бурдакова, Блинков, Мякинников, Жданов: снятие телефонного провода, навески - 5 кулей, и 2 куля личных, всего 7 кулей. С проводом возились Мякинников и Жданов.

На работы в районе 700 брали куль со стенным снаряжением, куль со спасфондом, аптечкой, куль с едой, самоспасами, телефоном и тянули провод свой. Работали всем отделением, делясь по надобности на двойку и тройку с небольшим разрывом по пространству. На стенах работал один, другой его страховал, затем первого сменял третий участник, четвертый страхует, и так далее с циклическими заменами. Работа стандартная стенная с крючьями, искусственными точками опоры, лесенками штурмовыми, затягиванием работающего над крюком и т.д. Крючья в основном - шлямбурные, редко клинья скальные. Пробойники корончатые. Мы их здорово переломали - неудачная партия была закуплена, как оказалось.

При выходе наверх навесочных кулей больше не стало: Верёвки чистые, промытые водой, тем более, что мы их очень-очень тщательно куклили при снятии навесок,, только вес кулей явно увеличился - всё же верёвки мокрые.

2 отделение, 700-400: 4 навесочных куля (с дна), 1 базовый, 1 с рем набором и аптечкой, 2 с личным снаряжением, 1 со стенным снаряжением, 1 с телефонным проводом, телефоном, пустыми мешками, 2 с чужими брошенными тросами (которые ржавеют в пещере и портят воду) и мусором. Это отделение прибрало место ПВД-700 от чужого мусора немного. Всего 12 кулей.

1 отделение, 700-400: 1 базовый, 2 с личным снаряжением, 1 с аптечкой и ремом, 2 с чужими тросами, обрывками веревок, накапливались 4 навесочных куля 700-400.

2 отделение, 400-200: 8 навесочных кулей (400-дно), остальные кули те же, что на 700-400 - 8 кулей, всего 16 кулей.

1 отделение, 400-200: 6 кулей осталось старых, накапливались 3 навесочных куля и 2 куля с брошенными обрывками тросов.

На 200 перепаковали навесочные кули покомпактнее (так же как по пути вниз согласно номерам навесок и номерам кулей).

Забрали у 2 отделения 2 мусорных куля.

200 - поверхность. 2 отделение: 10 кулей с навеской 200-990, 6 кулей предыдущих (в них же впижаны пустые кули из-под жора) - 16 кулей. 1 отделение: 6 кулей с брошенными чужими тросами и обрывками верёвок, с мусором и прочее, 4 с жизнеобеспечением, 1 с пустыми кулями из-под жора и с частью навески, 3 куля накапливалось навесочных с 200-0.

Наверх вынули 6 кулей с бросовым снаряжением, чтоб меньше мусора валялось в пещере. На поверхности очень основательно вычистили место лагеря от мусора, всё собрали в кучу и долго жгли.

Маршрут в Кылси прошли без единого ЧП, без травм.

8. Доисследование в пещере

Имея запас продуктов на 700 и море желания работать (тем более, что до дна прохождение - совсем "не в коня корм"), и к тому же в заявленной тактике работа в районе 700 ^{есть} предусмотрена, мы на том и остановились: поработать. Осуществлялась связь между отделениями (см. тактику и журнал выходов участников). Места работ в районе 700 помечены на разрезе - развёртке (приложение А) греческими буквами (для привязки). Последовательность работ - в приложениях В и Г, там же - временные затраты.

По порядку следования от ПБЛ-700 вниз описываем, что обнаружено. Сразу под завалом (под ПБЛ в гроте Дружба) по ручью и в его близости (помечено на разрезе-развёртке буквой **З**) - непроходимые узости повсеместно, ручей вытекает из завала (это тот же ручей, что в гроте Дружба).

Не спускаясь в колодец 34, перед навеской, влево - вход в Свердловскую систему. Если сделать траверс над колодцем слева - направо (3 м. троечного лазания), затем подняться на 2 м (лазание "3" + категории по УИАА), то выйдем в древний меандр над речкой, который довольно быстро затыкается глиной поверх натёчных стен (место **З**). Этот же древний меандр продолжается над речкой вправо: попасть туда траверсом справа-налево над колодцем 34 (лазание 3 категории), причем галерея вскоре упирается в глибовый завал, который не проходится.

Спускаемся в колодец 34 (12 метров) и идём против течения основного притока (место **Ж**): приложение В*, **Ж**. Сначала галерея около 30 м, затем весьма мерзкий, узкий, полностью лёжа в воде лаз 30 м длиной, выходим в мощный разлом высотой 20 м (проверили - лазили специально), в котором есть две трубы, замыкающиеся кольцом. Разлом продолжается, по ходу есть натёчная труба

высотой 20 м (там тупик, лазили до него). В конце разлома труба вверх (наклон 50° - 60°) где-то 20 м, утыкающаяся во влажный калибр вверх (45°), тянет воздух. Попытка долбить успеха не принесла - непроход.

Теперь после навески 34 идём по течению речки. Труба, помеченная α : 10 м лазания "3+" выводит на верхний "этаж" над речкой - это натёная галерейка где-то 20 м длиной, склинивающаяся натёными мощными каскадами.

То же самое относится к стенке 12м "3+" β - выход на древний меандр речки, всё в натёках, вымершая системка. По-видимому, ξ , α , β являются фрагментами единого древнего меандра современной речки. Всё затекло кальцитом и заткнулось.

Далее по ходу есть пролаз еще в один древний меандр γ , затёкший в конце концов до непроходов.

Поиск в завале около 38 навески успеха не принес ("ψ"): везде непроходимые щели, узости.

После узости в конце завала пройти 50 м по речке - подъем по разлому - щели ("ψ" см. Б*) крутизной 70° метров 17. В верхней части щели есть шкуродёр, проводящий к дну зала сбоку, причем до него - всё в глине покрыто, а начиная с этого зала - всё сухое, чистое, натёчное. На дне зала - глыбовый навал. Зал диаметром 12 м, очень высокий, очень красивый в смысле натёчки. Решили назвать зал в честь охломона Алексея Жданова, мы зовём его "Алё-баба". В одном месте стена ложится до крутизны $55-60^{\circ}$, трение хорошее, лезется с крочьево́й страховкой быстро, примерно до 30 м 3+, 4+ категории по УИАА (см. Альпинизм сегодня" Хубера о классификации скал по УИАА).

Прохождение стены полностью - видимо, задача специальная

ради этой стены, т.к. идёт она весьма высоко, поэтому мы завернули это "развлечение".

Вход в калибр Свердловской системы после уступчика 2 м вверх. Калибр 3 м узкий, ползком по воде. Из системы течёт ручей. Оттуда идёт чужой провод для связи, но он порван, кроме этого есть обрывы провода на стенах. Выход в грот, в котором можно ставить ЛБЛ, в принципе. По стене поливает душ. Восхождение начали по противоположной стене от той, где льёт душ в неявном внутреннем углу. Нам почему-то показалось, что мы там быстро наберем высоту свободным. Но уже через 3 м стало скользко (глиняная плёнка), начали шлямбурить, а вскоре вообще перешли на ИГО (искусственные точки опоры, лесенки). На высоте 15 м начали траверс слева-направо, с постепенным набором высоты (ИГО, лесенки, шл. крочья, крутизна 90°). Порода весьма твердая, дырка долбится до 20 минут корончатый магазинным пробойником. Выход на перегиб через лобик 3 м крутизной 95° . Вот тут мы обнаружили, что на противоположной стенке подходят чужие крочья сюда же, а мы долбили свою дорожку (17 шл. крочьев на стену высотой 20 м по линии падения воды от навесочной петли, что навешена выше перегиба и вбок, чтоб спускаться мимо водяного душа). Когда осматривали стену снизу, те чужих крочьев не разглядели (потом оказалось, что первый чужой крок забит в 3 м над дном, не там, где лезли мы), и подумали, что стену проходили с помощью сборной штанги. Ну и ладно. Теперь на стене есть наша личная дорожка. Их теперь две - выбирай на вкус. Первыми работали Сорокин, Шиков, Булычев. Навеска 32. Дальше идём меандр с парой простых уступчиков вверх (свободное лазание) (навеска 33). А после этого ручей вытекает из жестокой узости. Она предназначена для издиранья вкладыша гидрокостюмов из ткани "дождь", в которых мы ходим. К тому же там мокро, а узость дли-

ной метров 15. Дальше: щель, наклонно вверх, идет каскадом уступчиков (см. схему плана и разреза-развёртки Свердловской системы - прил. Б*), пока не упруётся в стену 24 м, которая проще явно, чем та, что была на старте, тем более, что однозначно видны крочья, удобные для работ на ИГО (лучше конечно, работать с площадкой). Сразу после стены уступчик 1,5 м, затем по галерейке идёшь до щелевидной катушки, которая опять уступами вверх подходит к стеночке 10 м. Здесь везде идётся довольно быстро: оборудовано все как надо. Мы не пошли до конца, до которого прошли Свердловчане и Пермьки, т.к. не хотелось больше терять время и рвать гидрокостюмы, т.к. дальше опять должны начинаться щели. Мы знали, что еще можно потерять 60 м по глубине, все равно уткнувшись в итоге в непроходимые узости, из которых сверху вытекает ручеёк). (Пермьки прошли пару лет назад от 740 до 540 (после Свердловчан, которые дошли до 620), но меандр так и шёл вверх, но никакого толку, и в итоге - непролазные щели). Изрядно упластавшись и назанимавшись пещер^ной акробатикой на стенном лазании, вымокнув напроць, возвращались довольные; чтобы выспаться в ПБМ-700 в зале Дружба.

9. Поиск на поверхности

О датах и временах - в приложении В, а также в главе 5.
О местонахождении объектов поиска - в приложении XX. Поиск проводился как геологическое исследование поверхности, что было заявлено в плане похода в маршрутной книжке.

Свежая промоина (4 в схеме подходов, приложение XX) прерывается на глубине 10 м серьёзной узостью в монолите. Диаметр промоины 1 м, следы обрушения дёрна с поверхности.

1 микро плато. Следы эрозионного среза древнего пенеплена. Множество слепых воронок. Обломки древних натёчных корок повсеместно.

2 микро плато. Кроме известной пещеры (набиты для навесок во входную шахту шлямбурные чужие крючья) (5 в приложении XX), забитых камнями и дёрном воронок много.

3 микро плато. Множество воронок, поноров, карров. Плато довольно обширно (до 2 на 1 км). Входы в воронках кончаются узостями, завалами. НСК-89 (прил. XX) находится ближе к дальней бровке плато, в замыкании карстовой долинки, под карстовой перегородкой, за холмом, возвышающимся в середине плато. Воронка, огибающая вход, имеет диаметр 10 м., глубину 5 м, вход - узкий лаз среди коренного обнажения пород. Эта щель переходит в уступ ≈ 2 м. Похоже, раньше после уступа было всё забито дёрном, а сейчас все это промыло (следы свежей деятельности воды), по-видимому, так. Лежат остатки дёрна, травы. Образовалась щель в завале. Пролаз обрывается в уступ около ≈ 10 м, узкий, идётся "пешком", после перегиба опять узкая щель внизу на ≈ 10 м, слегка расширяющаяся в камин ≈ 10 м. После полочки вниз

≈ 8 м по камню. Дальше ход преграждают глыбы, между ними идет узкий лаз, откуда сквозит. Дальше что-то есть вроде расширения, но надо расширять пролаз серьезным инструментом. Да и к тому же - это уже специальная задача. А так получилась обычная разведка (прил. Е: схема разреза-развѳртки НСК-89). НСК - это новосибирский спелео клуб.

В целом проведены общие геологические наблюдения на всѳм плато Кырк-тау. Для замеров трещиноватостей понадобились спуски в воронки, доступ к коренным породам и, в частности, для этого же понадобилась НСК-89: для геологических нужд, а не как самоцель. Посмотрели мы её попутно. Подробный отчет по геологии массива здесь не уместен: он будет помещен мною в геологическую тематику по лаборатории Института Геологии и Геофизики СО АН, где я работаю научным сотрудником. Цель изучения геологии Кырк-тау ^{имеет} значение для нужд региона. См. приложение А., стр. 74.

Общие сведения обзорного порядка. Плато слагают массивные сизурийские серые известняки и местами доломиты. Сильно дислоцированные толщи разбиты на блоки, строение массива блочно-трещиноватое. Основные разломы и оперяющиеся трещины имеют крутонаклонное и вертикальное падение с преобладающими азимутами простираний 270° ($\pm 40^{\circ}$) и 350° ($\pm 30^{\circ}-40^{\circ}$). Массив имеет высокую проницаемость, поэтому сильно чрезвычайно насыщен инфлюационной и инфильтрационной водой, в результате чего дебит речки на больших глубинах остается значительным даже в конце лета, а источники на поверхности, в которые дренирует карстовая вода, имеют постоянный разгрузочный водоток и не исчезают даже к осени.

Вообще, в целом, район чрезвычайно любопытен, интересен, поразил нас также, как в своё время поразило (1987 год) плато

хребта Байсунтау (юг Гиссарского хребта) необычайной богатостью карстовых проявлений и спелеологических перспектив.

Кстати, согласно сборнику "Пещеры" за 1988 год (стр. 120) пещера Киевская имеет глубину 990 м (авторы статьи А.Б.Климчук, В.Э.Киселев). Не что вроде альтернативы между 1080 и 950.

10. Рекомендации, результаты экспедиции

Желательно в Киевской пользоваться ТВГ на отвесах глубин > 15 м, но не ВВГ, т.к. стены часто острые. Считаем, что оптимальнее проходить маршрут в Киевской так.

1 отделение идёт с 0 до 450 с навеской, спит в ПБЛ.

2 отделение несёт грузы, проходит мимо 450 и доведывает до 700, спит в ПБЛ.

1 отделение несёт грузы до 700, проходит мимо, вешает до дна, возвращается на 700, спит в ПБЛ.

2 отделение идёт на дно, на обратном пути проверяет ответвления в районе 900, начинает там работу, возвращается в ПБЛ-700, спит.

1 отделение продолжает работу в районе 900, возвращается в ПБЛ-700, спит.

Если работу считают законченной, то при возвращении 1 отделение снимает верёвки до 700, если нет, то продолжают работы.

2 отделение идёт с 700 до 200 и вынимает грузы, спит на 200.

1 отделение снимает навески с 700 до 200, спит там.

2 отделение идёт на поверхность с грузами.

1 отделение идёт на поверхность с грузами и снятием навесок. Считаем этот план реальным и нормальным.

Все задачи и цели, поставленные перед экспедицией, были выполнены. Экспедиция прошла очень успешно, хорошо. Щундеев, Шамсутдинов, Муравьёв прошли маршрут 4Б категории (как и заявлено), а Бляков, Бурдакова, Мякинников, Мданов, Шихов, Сорокин, Булычов - 5А. Всем можно засчитать участие, а Булычову руководство в указанных категориях.

Булычов А.А.

Сентябрь-октябрь, 1989 г.
Новосибирск, Академгородок,

Приложение XX. Схема подходов.

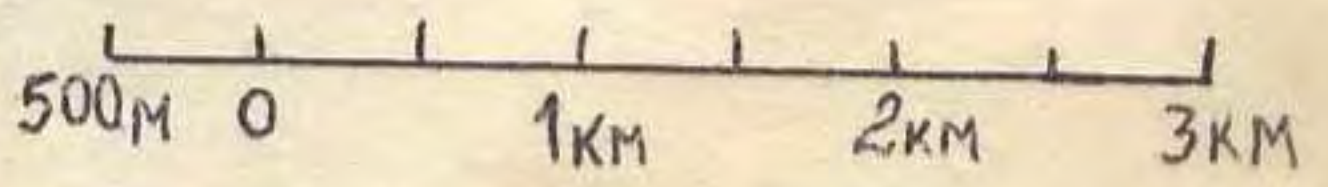
Обозначения:

- дорога
- мост
- сай
- арык и ручей
- туюбник
- уребень
- скалы
- кулуар
- воронки
- тропа
- плато
- холм
- озеро

- Ⓛ 1. - пещера КИЕВСКАЯ
- Ⓛ 2. - два колодца, куда прячут вещи, и место базового лагеря.
- 3. ✕ - воронка с легко доступным снежником
- Ⓛ 4. - светлая промоина-пещера
- Ⓛ 5. - КТ-60 (по-видимому).
- Ⓛ 6. - промоина светлая с открытой только это пещерой "НСК-89"

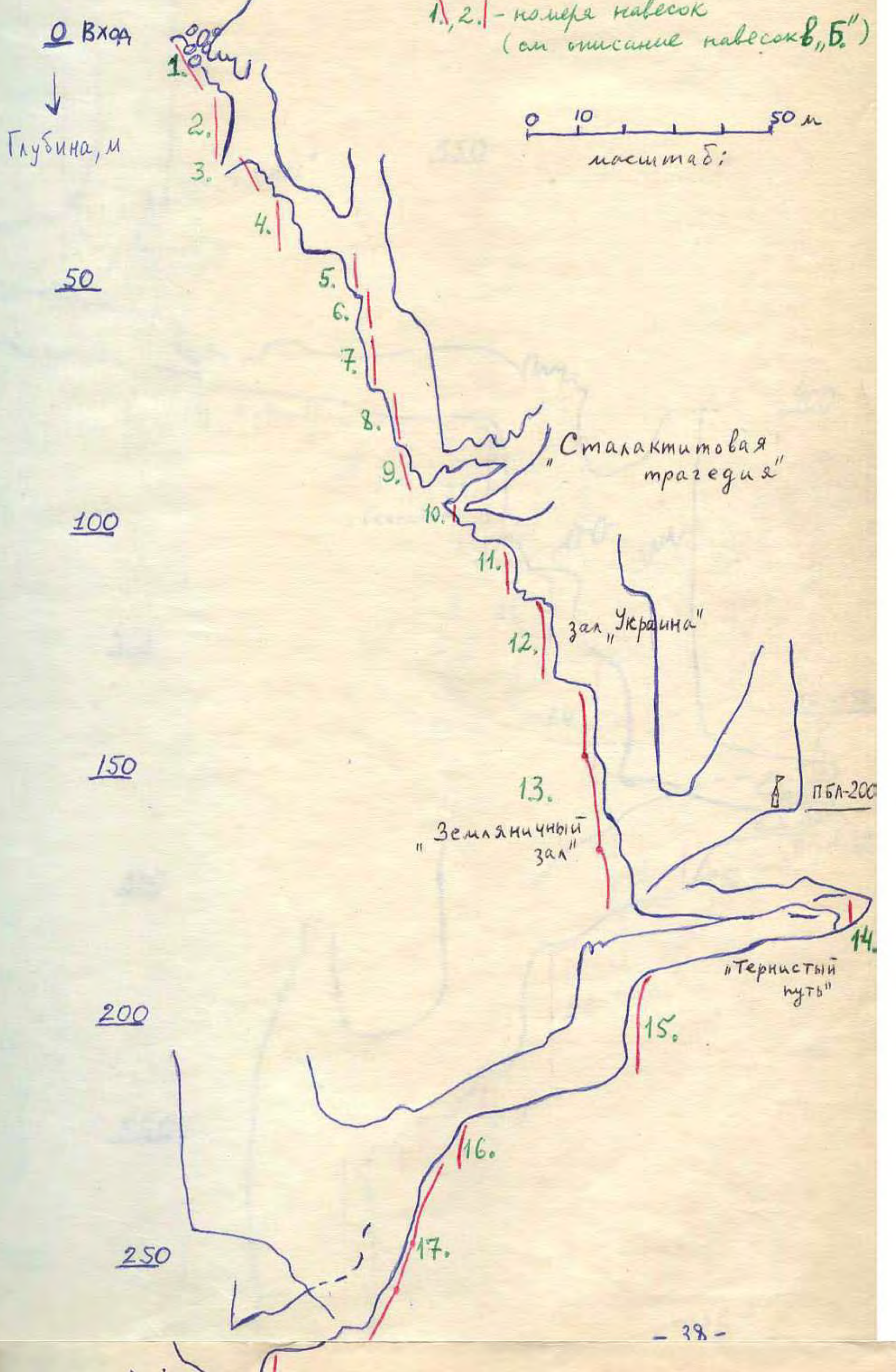


Масштаб $\approx 1\text{см} - 0,5\text{км}$.

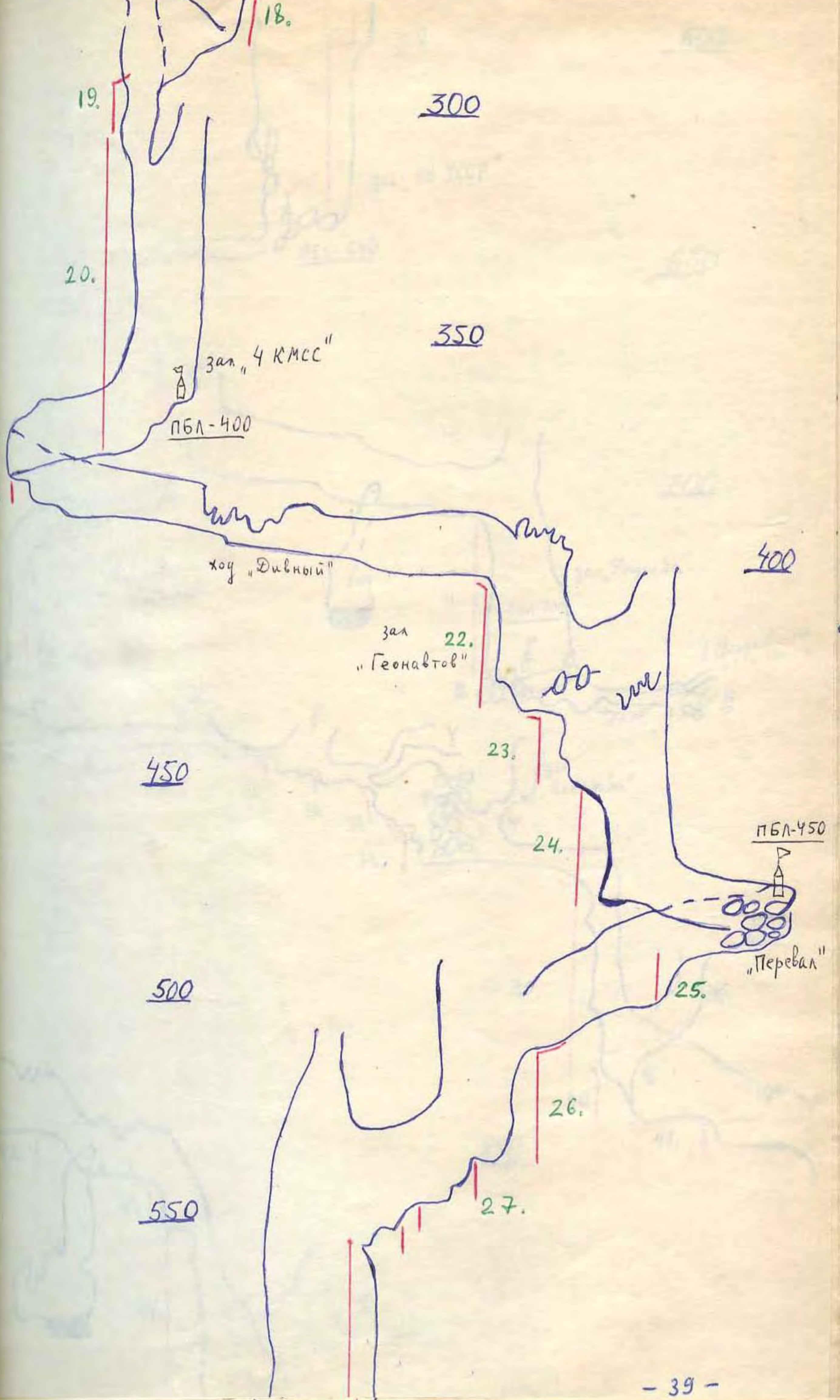


А. Разрез-развёртка пещеры "Киевская" (Зеравшанский хр.) с указанием навесок.

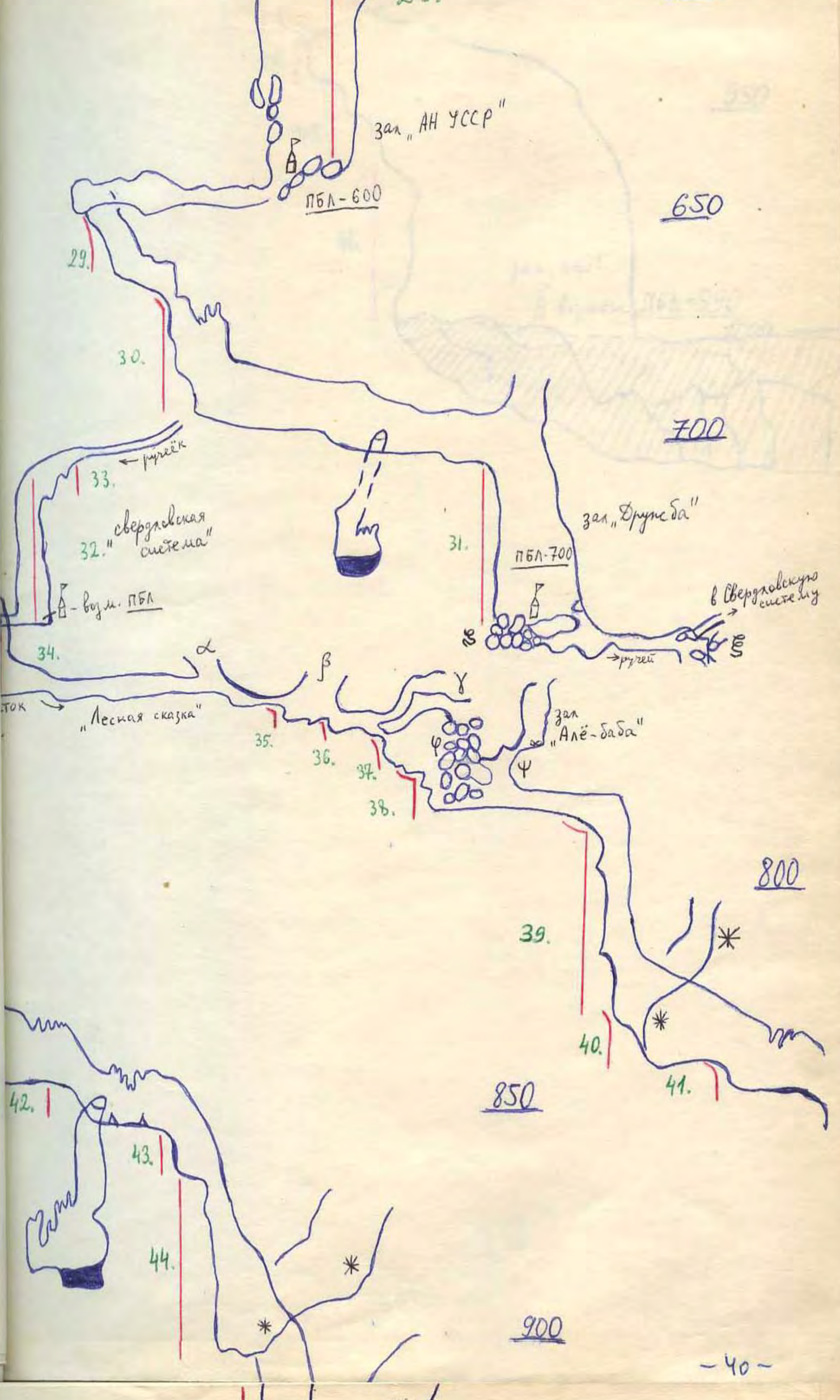
1, 2, 1 - номера навесок (от тысячи навесок В, Б)



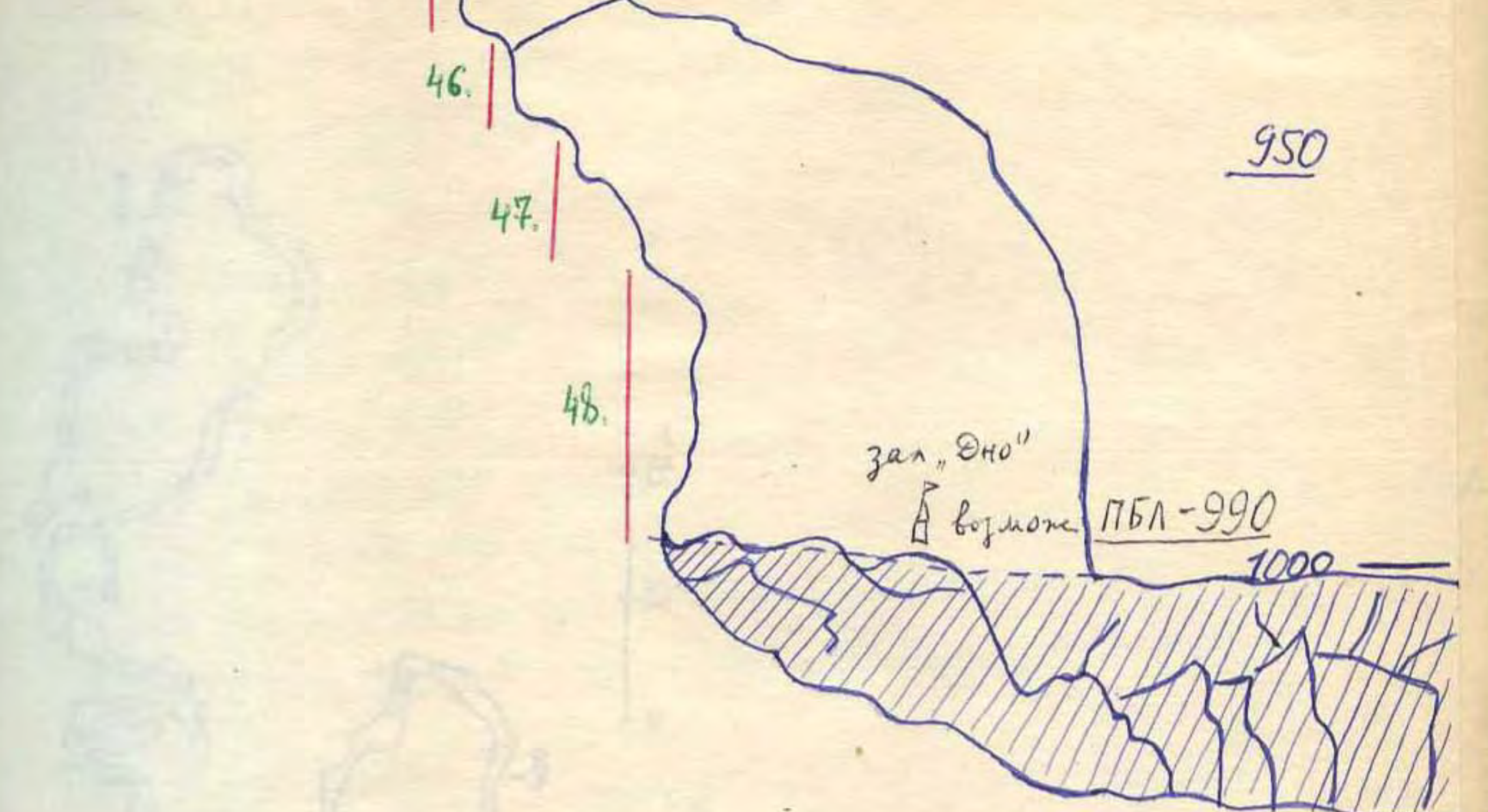
- 38 -

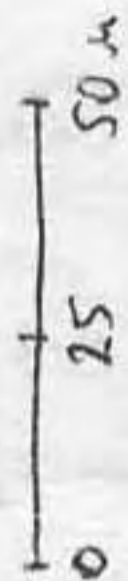
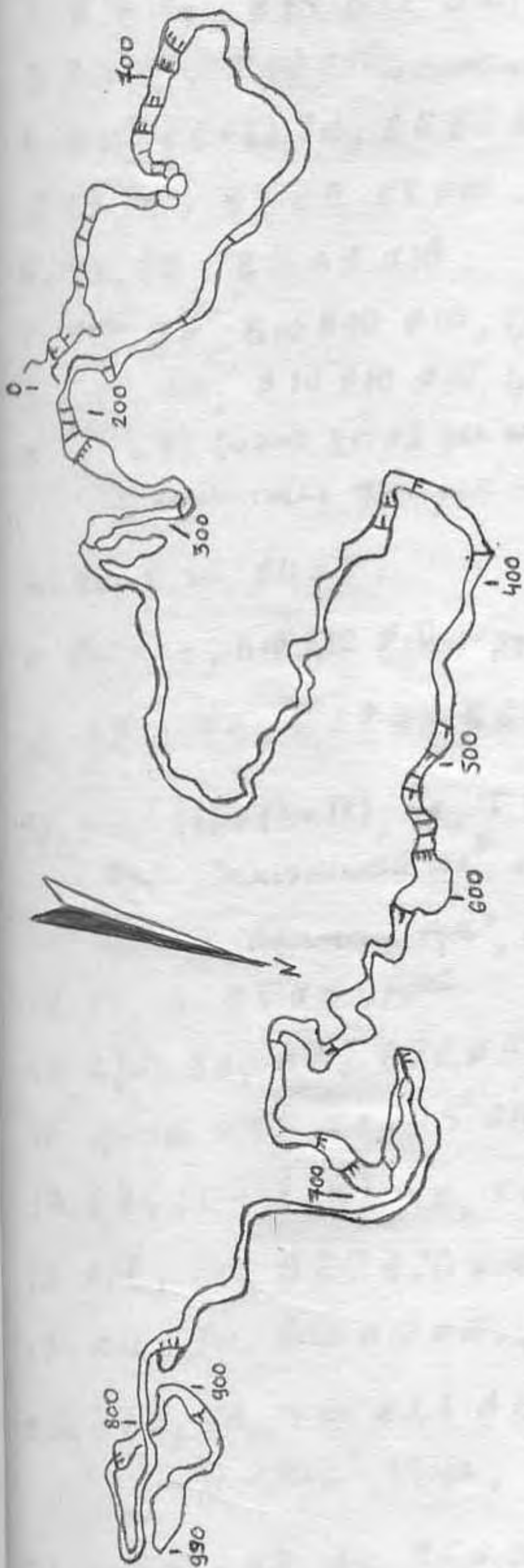


- 39 -



- 40 -





A* План непересохшей Кубовской.

Б. Описание навесок.

входная шель, 42 слоб.

1. П 10, 2е, В 10 В 10 ϕ 9, тип. катушка.
2. К 15, 3е, В 15 В 15 ϕ 10.
3. П 5, 2е, В 10 ϕ 10, тип. катушка.
4. К 12 (6+6), 3е, В 6 В 6 ϕ 9, вост., В 6 В 6 ϕ 9.
5. У 8, 2е, В 8 ϕ 9 В 8 ϕ 10.
6. У 9, 2е, В 9 В 9 ϕ 10.
7. К 10, 2е, В 10 В 10 ϕ 10, Брызги.
8. К 10, 2е, В 10 В 10 ϕ 10, Брызги.
9. чем + У 4 (иметь В 10 ϕ В для шпатель кулей), слоб., В 5 ϕ 10, 2е.
"Сталактитовая трагедия" - узкий микроузел: В для кулей, канёте.
10. У 3, е, м., В 4 ϕ 10.
11. К 9, 2е, В 10 В 10 ϕ 10, рудейк.
12. К 20, 4е, В 22 ϕ 11 В 22 ϕ 10, Брызги, зал "Украина".
13. К 37 (18+13+11), 4е, Т 42, В 18 + В 15 + В 12 ϕ 10, вост., е на полках, Брыз
Вверх - "Земляничный зал", озеро, ПБЛ-200, 1 палатка.
меандр "Термический путь", рудей.
14. У 4, е, В 5 ϕ 10, рудей.
15. К 20, 3е, В 22 В 22 ϕ 10, Брызги.
16. меандр + У 3, 2е, В 5 ϕ 10, рудей.
17. К 36 (12+12+10), 4е, Т 40 ϕ 3,5, В 12 + В 12 + В 12 ϕ 10, вост., е, рудей.
18. К 17, 2е, В 20 В 20 ϕ 10, рудей.
19. К 12, 3е, В 12 В 12 ϕ 10, душ, мжа.
20. К 60, 5е, Т 60 ϕ 3,8 В 65 ϕ 11, душ.
Зал "4 кмсс", 1 база, ПБЛ-400, огни мокро - пылая база.
21. меандр с У 3, 2е, В 5 ϕ 10, рудей.
22. К 27, 3е, В 30 В 30 ϕ 10, душ. "Зал Геоанавтов."
23. К 12, 3е, В 14 В 12 ϕ 10, рудей.
24. К 27, 3е, Т 27 ϕ 3,5 В 30 ϕ 10, рудей.
меандр, завал, У 3, У 2 слоб., "Перевал" - сухая база, ПБЛ-450, вода в рудей.
25. К 10, 3е, В 10 В 10 ϕ 10, лёт.
26. К 30, 3е, В 33 В 30 ϕ 10, рудей.
27. У 5 + У 5 + У 5, везд е, В 5 + В 5 + В 5 ϕ 10, рудей.

28. К90, 2е, ПЗ, 4е, Т46 ϕ 3,8 В50 ϕ 11, 3е, П2, Т35 ϕ 3,5 В40 ϕ 11, сильно мёт.
Возможен в нише ПБА-600, 1 база, сухо.
меандр, вход - узел сфера мб.

29. К10, 2е, В10 В10 ϕ 10, рудей.

30. К20, 2е, В24 ϕ 11 ϕ 10 В22, рудей.

Меандр, 43 свб, для круей - В5, рудей, на дне русла ϕ 2,5 м глубиной 1 м.

31. К28, 3е, Т30 ϕ 3,5 В30 ϕ 11, сильно мёт, трение сильное.

Зал "Фрунзе" - типа, турки, фрезно, 1 база, ПБА-700, плохая база.

Далее завал, 45 свб, меандр, узко и остро. Выход к колодезю. Слева - вход в Свердлов-
скую систему: с 2 \uparrow свб, калибр 2 м с рудей, фрез, где можно 1 базу, ПБА-700 хор.

32. с 20 \uparrow , е17, ИТО, е2, рудей, В22 В22 ϕ 11.

33. с 3 \uparrow , с 2 \uparrow , 1е, рудей, В5 ϕ 10.

путь узкий, острее выступы, рудей, продолжение Свердл. системы.

Выправление к колодезю над прихоком:

34. К12, 2е, м., В12 В12 ϕ 10 - спуск к реке.

По прихоку \approx 200 м: устои, стенки (своб.) и т.д. - упирается в непроход.

Меандр, над ним - жатки с древними системами, стенки - своб.

43 свб. в меандре.

35. 45, вист., В5 ϕ 9 для страх-ки, своб. слева от потока.

36. 47, м., В6 ϕ 10, спуск до середины и уход влево горизонтально.

37. 45, м., В5 ϕ 9 для страх-ки, своб., спуск на рудей.

38. К12, е, м., обойти по завалу, сверху - ПЗ или страх-ка (шаг над колодезем).

Далее узкий калибр внизу завала.

39. К40, 2е, м.-П7, 2е, вист., Т40 ϕ 3,5 В43 ϕ 11, острее стены, кол. сильно
обворнен.

40. К10, 2е, В12 В12 ϕ 10, рудей.

41. К10, 2е, В10 В10 ϕ 10, рудей.

42. 43, е, В5 ϕ 9 В5 ϕ 8, рудей.

43. К10, 2е, В12 В12 ϕ 10, много воды.

44. К35, П10, 2е; 2е, вист., Т35 ϕ 3,5 В37 ϕ 11, трение, сильно обворнен.

45. К25, вист., П6, 2е, В27 В27 ϕ 11, рудей.

46. 45, м., В5 В5 ϕ 10, водонад.

47. К15, 3е, В17 В17 ϕ 11, рудей.

48. К25, 2е, вист., В27 ϕ 11 Т25 ϕ 3,5, слева от потока.

Стиной к навеске: справа - дамное озеро ϕ 20 м, слева на завале - откидная
база ПБА-990.

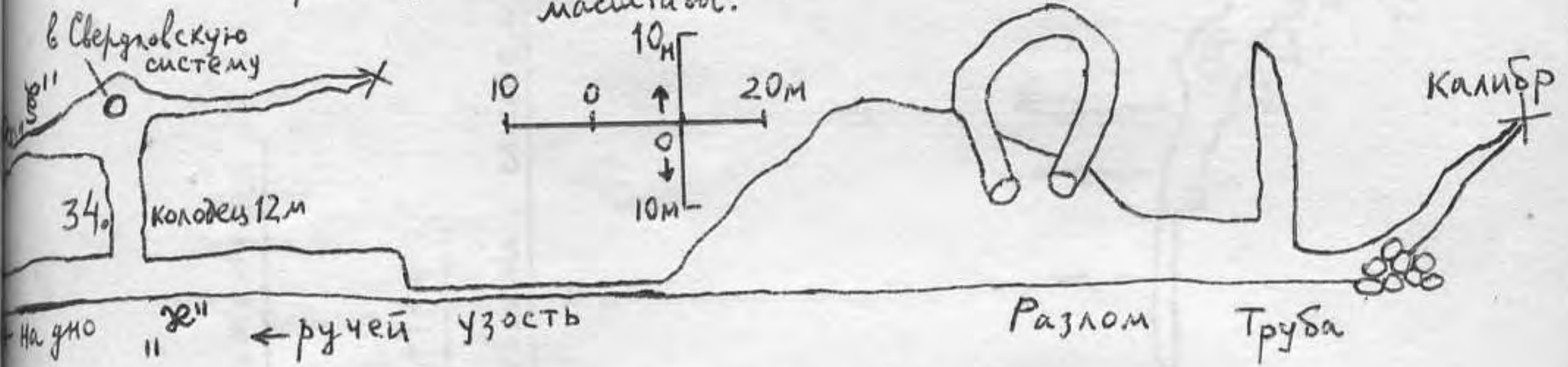
Обозначения:

- У - уступ,
- К - колодезь,
- Г - перила,
- ↑ - стена вверх,
- верёвка,
- трос, ушки навесок в.м,
- 3 шлямбурных крюка для навески, навеска на ирбисе,
- ст., м., е - навески за выступ, глыбу, крюк,
- об. - лапание со страховкой, навеска не оставляется,
- 48. - номера стационарных навесок,
- за 700" - места возможных баз,
- ш, рудей - характер обводнённости на отвесе.

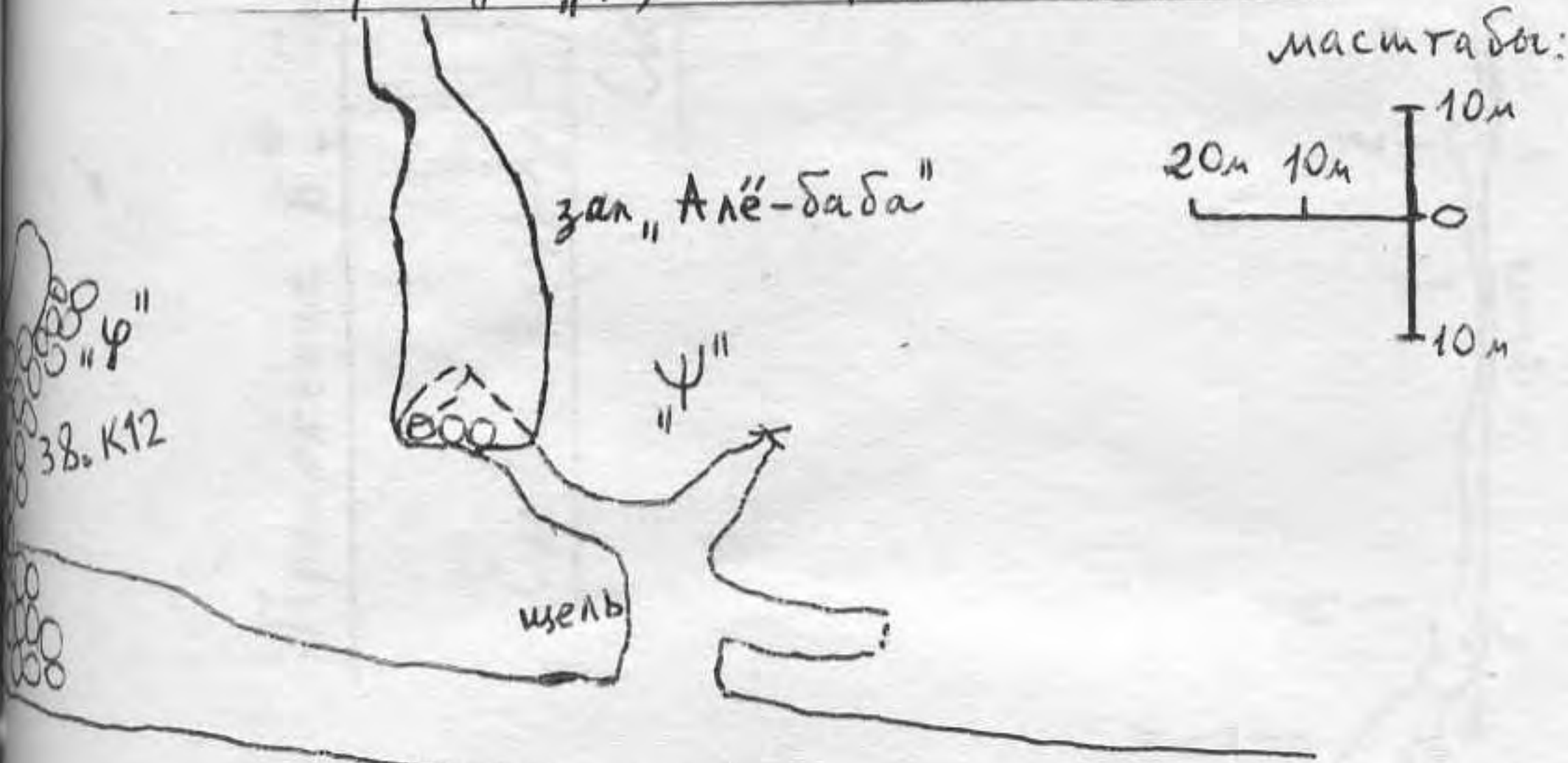


Б* Системки в районе ПБЛ-700.

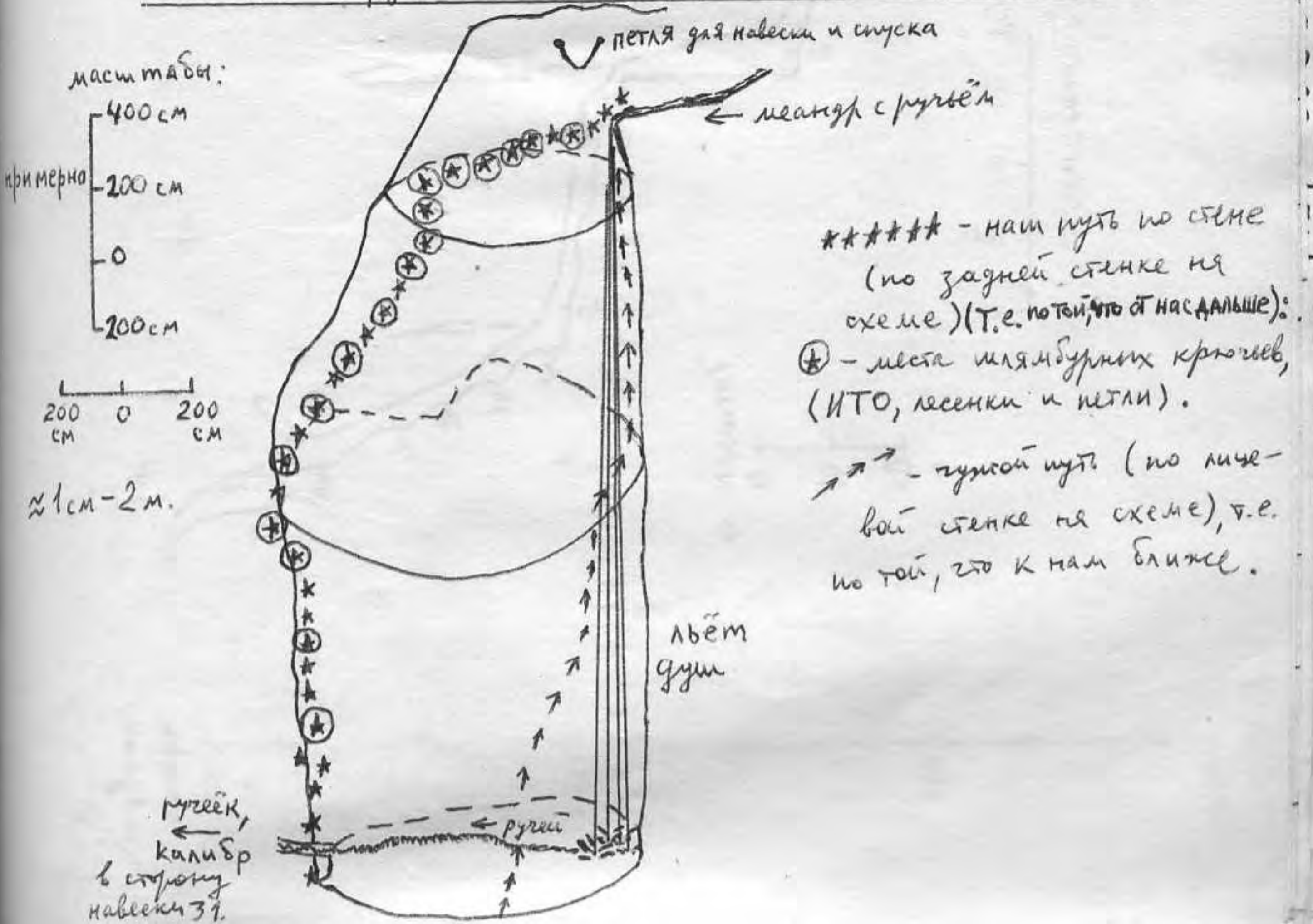
Привязка "Ж"; схема разреза-развёртки:



Привязка "Ψ"; схема разреза-развёртки:

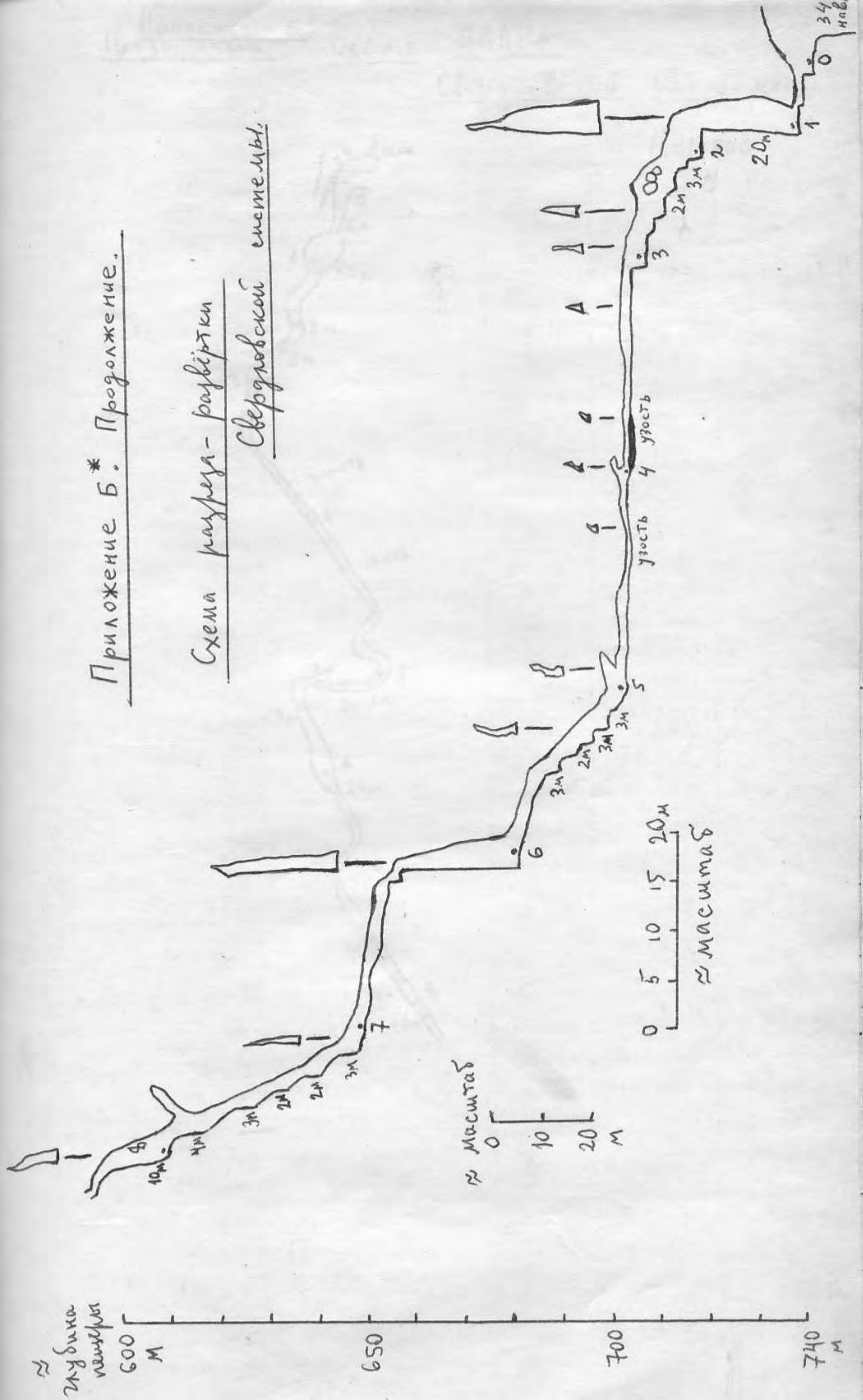


Стена Свердловской системы: навеска 32. Схема стены.



Приложение Б* Продолжение.

Схема разреза-разбитки
Свердловской смете мбл.

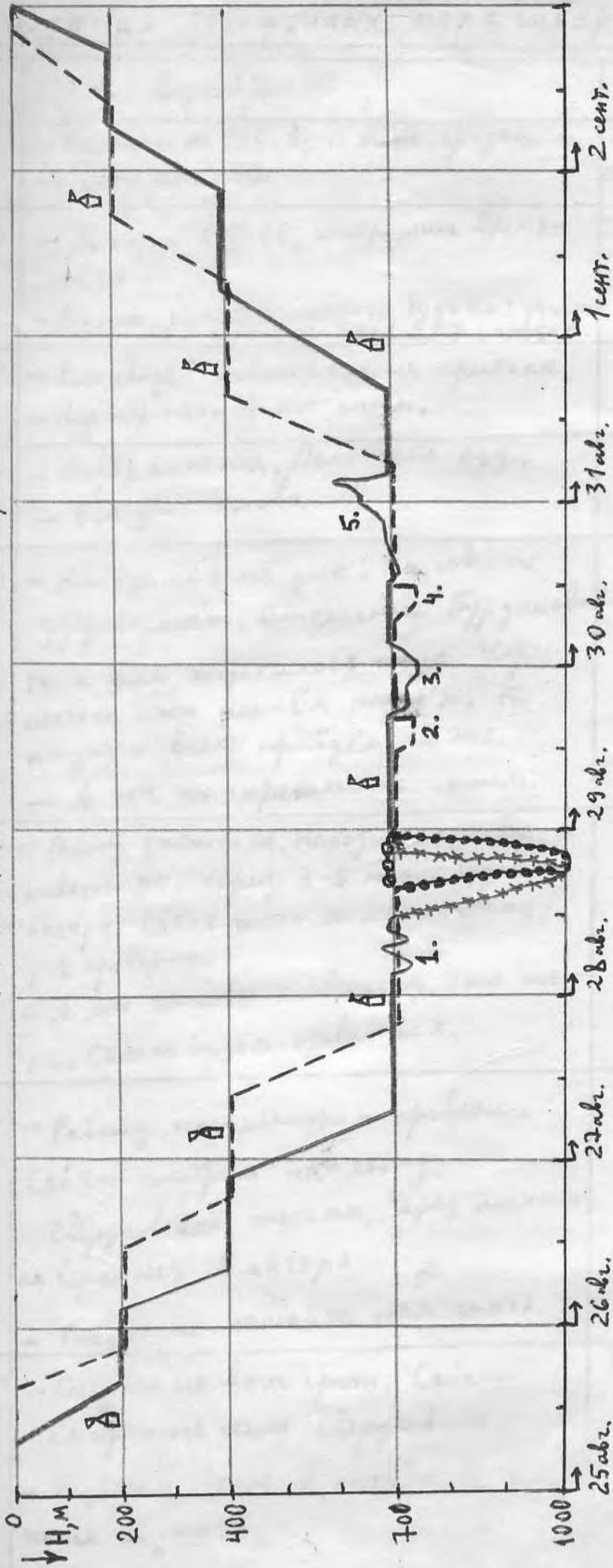


В. Журнал выходов участников.

эле- мент	Объём работы	Контроль- ный срок	Время выезда	
			Начало	Конец
	2	3	4	5
1	Навеска 0-200, фруз, ПБЛ на 200	25.08 16.00	25.08 9.00	25.08 15.00
2	0-200, фруз, ПБЛ на 200	22.00	15.00	20.00
1	Навеска 200-400, фруз, ПБЛ на 400	26.08 10.00	26.08 03.00	26.08 09.00
	200-400, фруз, ПБЛ на 400	19.00	12.00	18.00
1	Навеска 400-700, фруз, колажка связи, ПБЛ-700	27.08 09.00	26.08 22.00	27.08 06.00
	400-700, фруз, ПБЛ-700	27.08 24.00	27.08 12.00	27.08 19.00
1	Приход после 34 навески, связь тура	28.08 11.00	28.08 03.00	28.08 10.00
1	Чоков, Жуанов, Соколин, Михов - навеска и связь до дна; навеска до 700 навески - Булычов, Мин, Михов.	19.00 24.00	12.00 18.30	18.00 21.30
	Кинников, Бурдаков, Блишков - на дно;	20.00	15.00	18.00
	Анон, Машинников, Бурдаков, Блишков - снятие навески дно-700 и провиза телеф.	24.00	19.00	23.30
1	доисследование в районе 700, связь.	30.08 06.00	29.08 21.00	30.08 03.00
2	доисследование около 700, связь.	29.08 24.00	29.08 14.00	29.08 20.00
1	Свердловская система, связь.	31.08 02.00	30.08 16.00	31.08 02.00
2	экскурсия в флот после 38 навески и до стены в Свердловской системе, уборка лагеря 700.	30.08 15.00	30.08 7.00	30.08 14.00
2	700-400, фруз, ПБЛ-400	31.08 18.00	31.08 5.00	31.08 15.00
1	снятие навесок 700-400, ПБЛ-400	1.09 7.00	31.08 19.00	1.09 05.00
2	400-200, фруз, лагерь на 200	1.09 18.00	1.09 8.00	1.09 16.00

	2	3	4	5
21	400-200, снятие навесок, ПБЛ-200	2.09 8.00	1.09 23.00	2.09 7.00
22	200-0, фрукты.	2.09 20.00	2.09 10.00	2.09 19.00
21	снятие навесок 200-0.	26.00 (02.00)	18.00	24.00
21	экскурсия в сторону Урлута по плато.	5.09 22.00	5.09 9.00	5.09 20.00
22	экскурсия по краю плато (Шундеев, Шамсутдинов остаются в лагере).	22.00	9.00	16.00
21	исследования в районе КТ-60	6.09 22.00	6.09 8.00	6.09 19.00
22	исследования на плато через КТ-60 (остаются Бурдаков, Мурашев, старшим назначен Блишков)	22.00	8.00	14.00
21	поиск на плато, дальше КТ-60 (2 отделение в лагере остается)	7.09 24.00	7.09 6.00	7.09 23.00
21	исследование пещерки "МСК-89" (найденной нами), на плато, дальше КТ-60. Прохождение до 40 м по глубине. 2 отделение остается в лагере.	8.09 22.00	8.09 6.00	8.09 20.00

Г. Тактика в пешере.



А - отгудых в ПБА.

— - 1 отделение.

- - - - 2 отделение.

××××× - 700 → дно: Булычов, Жданов, Сорokin, Михов;
 дно → 700: Булычов, Сорokin, Михов.

○○○○○ - 700 → дно: Бурдакова, Блишков, Мяхинников;
 дно → 700: Бурдакова, Блишков, Мяхинников, Жданов.

○○○-оставшиеся идти на 700: Шундурев, Шамсутдинов,
 Мура в б'е в.

1. - работа по штырку,
 2, 3, 4. - работа в районе 700
 на древних этажах,
 5. - работа в Свердловской
 системе.

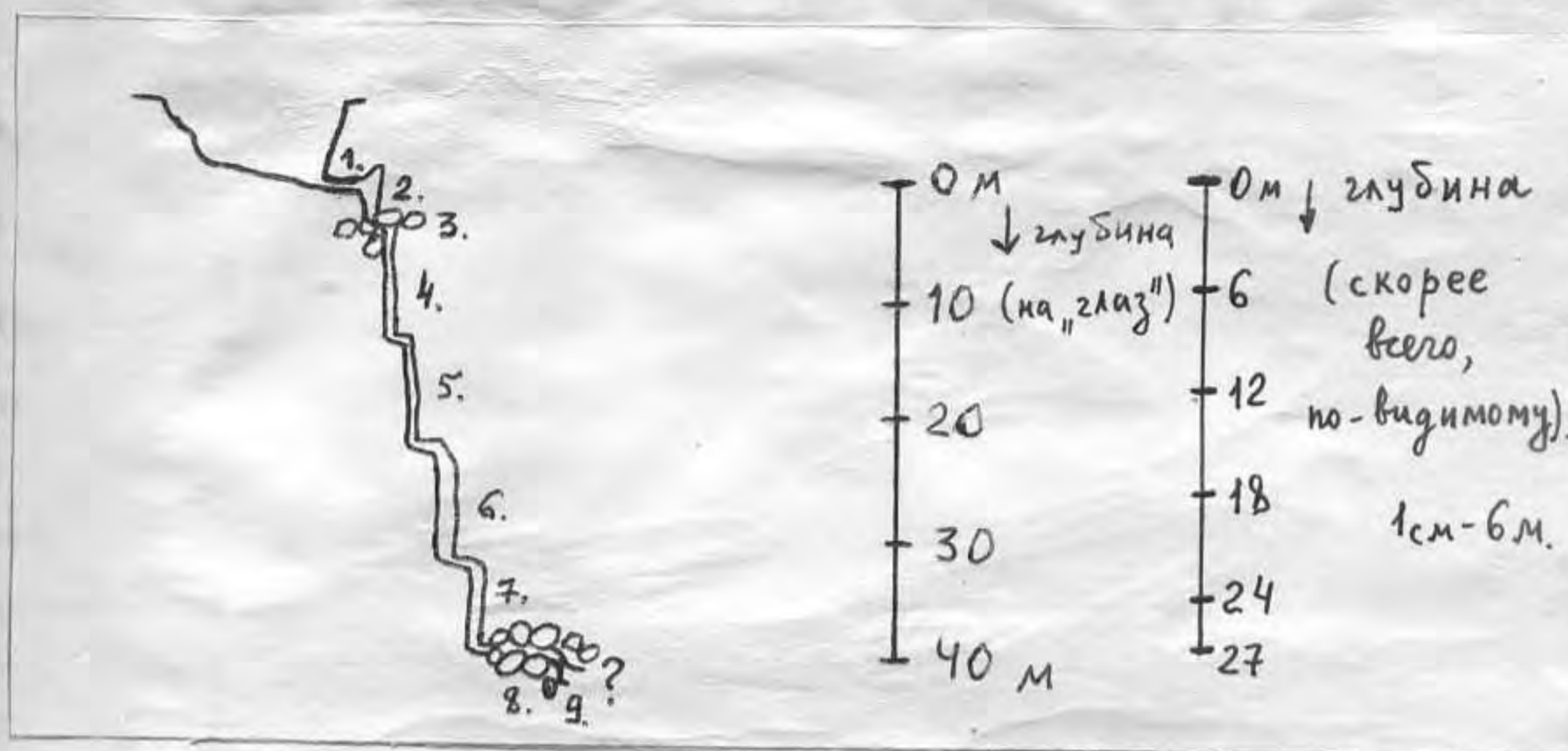
Д. Журнал телефонных переговоров.

На связи	Разговор	Время связи
Булочков - Бурдакова	- Пришли на 700. Здесь очень грязно. - Связь на 11.30.	27.08 06.30
Бурдакова - Булочков	- Выходим в 12.00, контрольное время - 24.00 - Думаю, раньше намного. Бюджет: участок 400-700 гась на 7 с грузом.	27.08 11.30
Булочков - Бурдакова	- Как связь? Работаем на притоке. - Нормально. А мы едим.	28.08 5.00
Булочков - Бурдакова	- Возвращаемся. Погасовые еду. - Всё уже готово.	28.08 9.30
Булочков - Шундеев	- Находимся на дне. На отвесах здорово лёт. Отделение Бурдакова там уже ешутся соль. Через полчаса - гас магнёт поррём. К полночи вайко прийдём на 700. - А мы по-прежнему едим.	28.08 18.30
Бурдакова - Булочков	- Работу закончили. Находимся наверху навески 34. Через 3-5 минут будем в лагере. Связь гасьто символически: для проверки. - А мы готовы к выходу. Уже по- ли. Сейчас будем севаться.	29.08 20.00
Булочков - Бурдакова	- Работу над мандром провели. Сейчас смотрим на стену Свердловской системы. Через полчаса ка вернёмся в лагерь. - Только не мешайте нам спать.	30.08 02.30
Бурдакова - Булочков	- Сходим на ваш грот. Сейчас смотрим на стену свердловчан. - Возвращайтесь в лагерь. И силь- но не шумите.	30.08 11.00

<p>Булочков- Бурдакова</p>	<p>- Стену прошли, затем ещё парочку стенок. Дальше - мутная вода с водой. Думаем, как быть дальше. Связь, если понадобится.</p> <p>- Счастливейший путь.</p> <p>- В таких камбрах только шурш и колбесы драить!!!</p> <p>- Вольному - воля...</p>	<p>30.08 20.00</p>
<p>Булочков- Бурдакова</p>	<p>- Проснитесь. Сейчас в лагерь вернемся. Со Свердловской системой алба: больше ловить нечего. Связь снимаем.</p> <p>- Ну что же: молодцы.</p>	<p>31.08 01.50</p>
<p>Бурдакова- Булочков</p>	<p>- Пришли на 400, готовим еду. Проснитесь: хватит дрыхнуть.</p> <p>- Проснулись. В 19.00 выйдем. Отдыхайте. Часам к 6 утра подойдем. Контрольное время - 7.00.</p>	<p>31.08 16.00</p>
<p>Булочков- Бурдакова</p>	<p>- Проверка связи. Нас от вас отделяет всего полмеандра. Через минут 20 подойдем. Спи-те дальше.</p> <p>- Ну, спасибо: удружили. Дайте вы поспать - как же!</p> <p>- Постараемся не мешать. Приятных снов!</p> <p>- Thank you, good - luck!</p>	<p>1.09 04.40</p>

Е. Схема разреза-развёртки "НСК-89".

Разумеется, некатегорийная, т.к. все идётся без верёвок, "пешком".



Глубины указаны весьма условно, т.к. они интуитивно оценивались на глаз (полуинструментальной съёмки не было), т.е. скорее всего все глубины реально раза в полтора следует уменьшить (так чаще и выходит), т.е. истинная глубина едва ли превысит 26-27 м (масштаб справа).

Работал внизу Булычов, подстраховывали его и с ним работали Шихов, Жданов, остальные двое из I отделения стояли на пов-ти и ждали у входа (во входную щель-пролаз). 2 отделение стояло в базе у КИЛСИ.

Обозначения: I - узкий лаз-щель, 2 - уступчик 2 м примерно,

3 - очень узкая щель среди глыб,

4 - очень узкий шкуродёрчик,

5 - очень узкая щель,

6 - узкий каминчик,

7 - узкий камин,

8 - завал,

9 - гипотетическое расширение (???(!)?)...

Надеемся получить письмо от Владивостокцев: может, они что-то сделали и прошли этот объект глубже (во всяком случае, мы их туда направили, может, их это заинтересовало).

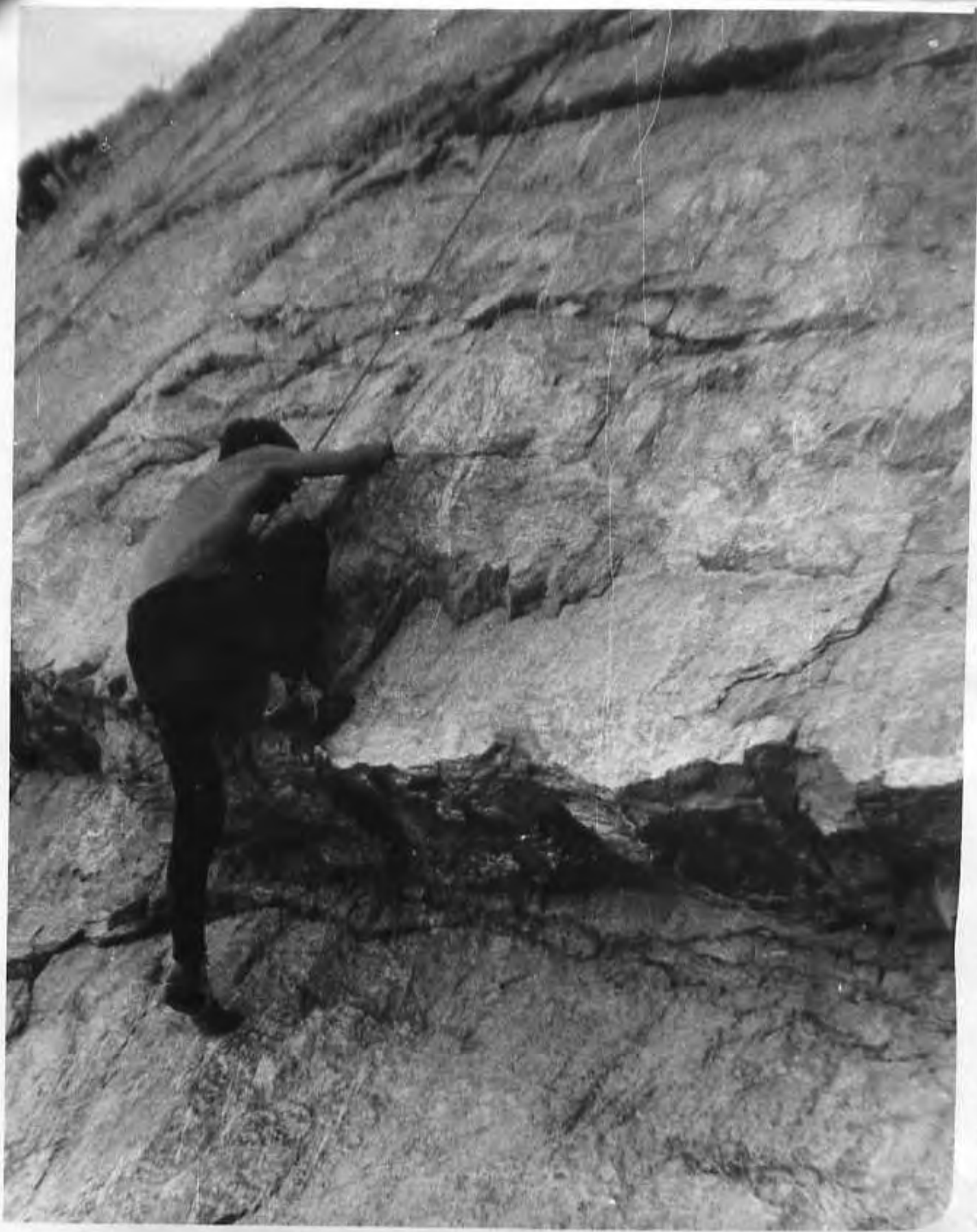
Надеемся сами в будущем вернуться сюда и продолжить работу в пещерке специально: может и пойдёт она глубже, хотя гарантий нуль: завал внизу едва ли проходим, по крайней мере он выглядит безнадежно суровым. В общем, что ж, посмотрим. "Пожуём"- увидим!"

Ж. Фотографии.

Это приложение составлено из двух частей: первая представляет период, предшествовавший экспедиции, - тренировочные выезды на скалодромы, горы, вторая часть - собственно экспедиция на Кырктау с фотографией с поверхности (что и предполагалось с самого начала, т.к. под землей надо быть фотографом-профессионалом-подземником, чтоб уметь извлекать оттуда нормальные фотографии; в частности, в прошлом году в Нап не работала вспышка, и зря стаскали контейнер с фотопринадлежностями, правда несколько фоток всё же тогда получилось, но на них, кроме щипцов, абсолютно нет информации о пещере (с тем же успехом можно было бы сказать, что те фотки из Торгашинки, например); ну, а в этот раз вообще ничего не получилось: в качестве личной инициативы Шундеев взял вспышку под землю, но т.к. из него плохой именно подземный фотограф, то вся плёнка в итоге получилась абсолютно запорченной, на ней ничего невозможно разглядеть, вытянуть на фотографии ничего не удаётся). Вообще я считаю, что если нет в группе человека, надёжно умеющего фотографировать под землёй, - нет смысла таскать зря фотоаппаратуру: сложные пещеры, всё это не экскурсия в Новоафон, где носить что-то не оставляет труда. В сложных пещерах вечно со вспышкой от сырости что-то случается, с фотиком, ну получится в конце концов засвеченная или недосвеченная плёнка, в которой ничего не выжать... Да и вообще подземные фотки практически не несут информации о пещере: слишком они все похожи, а уж фотки с разных пещер чаще всего не дают возможности определять, где какая пещера, если речь идёт об идентичных по образованию (по генезису) пещерах.

Оценивать отчёт следует по списанию маршрута, по представляемой документации о прохождении (тактика, журнал выходов и т.д.), по списанию прохождения маршрута... Это к тому, что фотки - второстепенный фактор отчёта для просматривающего его специалиста-спелеолога-спортсмена.

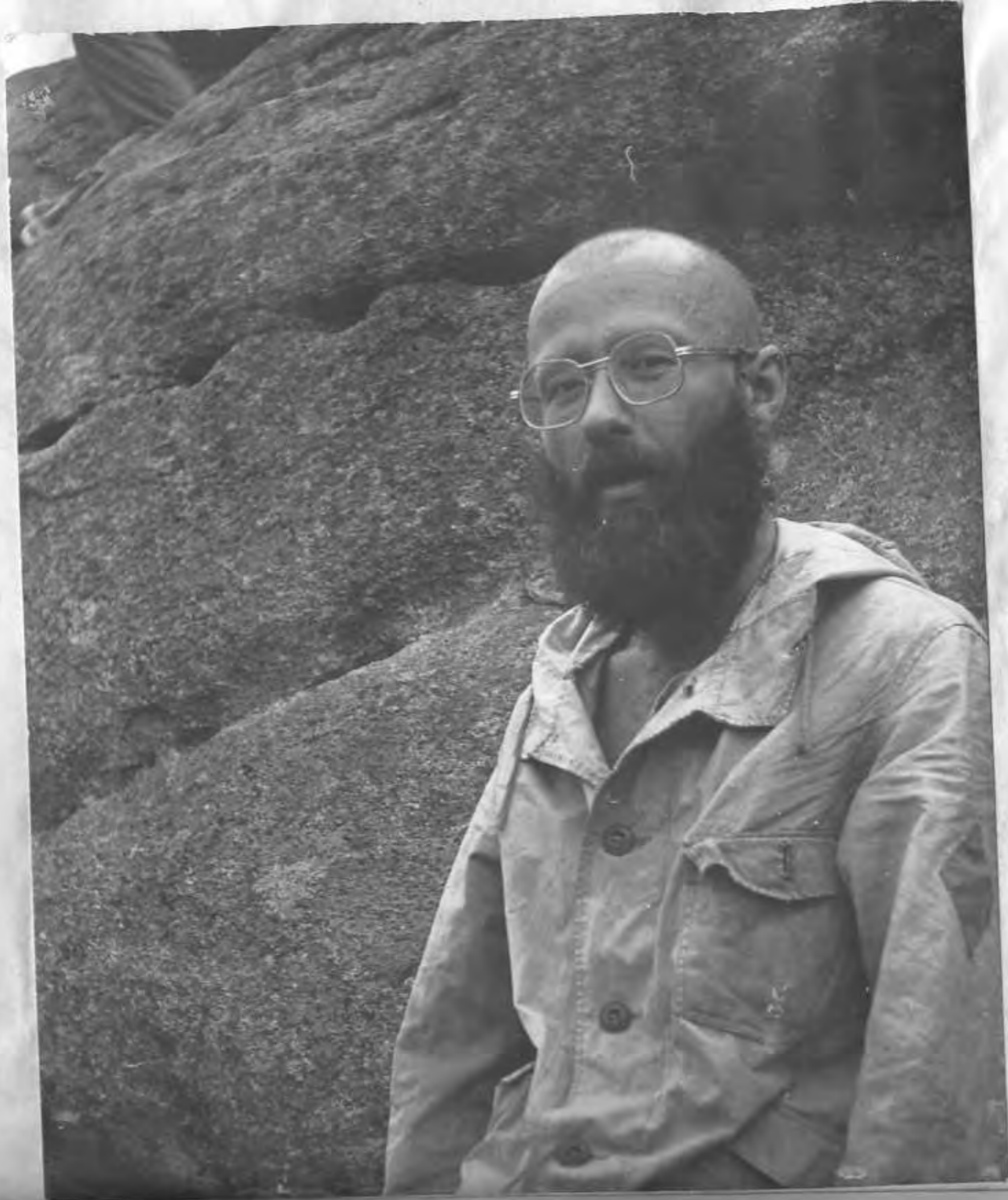
Итак, фотографии, Часть I : подготовка.



Скалолазные сборы на Искитимских скалах.
Июнь 1989.



Сборы на берёзовских скалах.
Июнь 1989.



Скальные борты на
Красноярских Столбах.

Сорокин Вовка Шамсутдинов Слава



Бурдакова Ольга

Шингелев Сергей



Забросочная эпопея.



На крошке плато.



Мухом Бобка.
(отдыхает).



Муратов Клема



Гуляния по плато.

Рядом с Саровым лагерем.





Подготовка к выходу.



Негано́в Лёха, или Ане́-баба́.



X - ВХОД в шахту КуЛСУ. В ВХОД...



x - вход в КИЛСИ.
Шихов (сирова) зовёт фотографующего
в вход.

Жданов
Лёха.





→ Бурдаков Оля, Шундеев Серёга, Шамсутдинов Савья, Сорочкин Вовка, Муравьёв Менья, Булыгов Анастасий,
Исиданов Лёха, Михов Вовка, а двое фотографируют - на слайд и на гёрмо-белую.
Это уже в Коман-горане.



"Экскурсии по плато"



"Беза" по плато.

3. Публикация в печати о нашем походе.

РЕДАКЦИЯ ЕЖЕНЕДЕЛЬНИКА
«УНИВЕРСИТЕТСКАЯ ЖИЗНЬ»

630090, Новосибирск-90, Пирогова, 2, к. 217а

Судейской коллегии чемпионата РСФСР по спортивной
спелеологии

Редакция газеты "Университетская жизнь" сообщает, что
заметка А Булычова "Кырк-тау: пропасть КилСИ" принята к публика-
ции и будет напечатана в № 8 нашей газеты от 27.10.89 г.

18.10.89.

Редактор

В. Демин

Добрынина



И. Публикация в печати: текст.

Кырк-тау: пропасть КиЛСИ.

Сборная с/к НГУ в августе 1989г. приняла участие в чемпионате России по спортивной спелеологии в классе маршрутов высшей категории сложности.

Мы опять в Средней Азии. Палящее солнце Зеравшанского хребта вытравливает последние капельки влаги в наших организмах, а тела, как призраки, ползут по крутым склонам плато Кырк-тау, где вода ценится на вес золота. Наши рюкзаки по 50кг, в них - экспедиционный груз: два километра веревок и тросов, карабины, крючья, молотки и прочее, не менее сотни наименований - и всё это ради штурма километровой по глубине пропасти КиЛСИ.

С первых метров маршрута - напряжённая техническая работа: все 10 человек, из которых одна девушка, с небольшим разрывом во времени уходят в бездну. Остаются позади десятки, сотни метров, появляются подземные ручьи, пестром речка, падающая по отвесам на головы спортсменов, пройдены меандры, узости, и вот после трёх ночёвок в пещере - мы на дне, на берегу большого озера. Но это только начало работы. Теперь нас ждут стены по притокам, а это уже альпинизм, причём под землёй.

Шестые сутки штурма... Вновь нависает стена двадцатью метрами и изо всех сил не поддаётся Вовке Сорскину, в самом верху ^{остаточному} ~~подошедшему~~ левее водопада в полном шпагате между двумя крючьями и пытающемуся накинуть петлю на выступ за перегибом. Нижняя страховка надёжна: напарник по связке ходит с ним больше 10 лет. А напарник врос ногами в пяточок скалы, продрог, но не сводит глаз с лезущего Вовки: их теперь соединяет не только верёвка, а ещё натянутые как струна нервы... Петля накинута, выдержит ли выступ?! Сорскина резко откачивает на маятник... есть, и он выходит за перегиб!

Девятые сутки штурма. Ребята устали, особенно молодёжь. Но надёжность и выдержка опытных мастеров Жданова Алексея, Шихова Владимира помогают общему успеху. Наконец, мы на поверхности! Нас встречают громадные южные звёзды чёрного азиатского неба! Нас ждёт ещё поиск на плато, а затем - роскошные базары Самарканда. Становится немного радостно от завершения большого дела и, наверное, от того, что теперь мы сможем отправиться в экспедицию ещё сложнее. Ведь залог здоровья любого организма или коллектива в совершенствовании, в движении вперёд...

Руководитель команды, тренер с/к
А. Булычов.

И. Заметка в газете.

* * *

Сборная спортклуба НГУ в августе 1989 г. приняла участие в чемпионате России по спортивной спелеологии в классе маршрутов высшей категории сложности.

Мы опять в Средней Азии. Палищее солнце Зеравшанского хребта высушивает последние капельки влаги в наших организмах, а тела, как призраки, ползут по крутым бокам плато Кырк-тау, где вода ценится на вес золота. Наши рюкзаки по 50 кг, в них — экспедиционный груз: два километра веревок и тросов, карабины, крючья, молотки и прочее, не менее сотни наименований — и все это ради штурма километровой по глубине пронасти КиЛСИ.

С первых метров маршрута — напряженная техническая работа: все 10 человек, из которых одна девушка, с небольшим разрывом во времени уходят в бездну. Остаются позади десятки, сотни метров, появляются подземные ручьи, потом речка, пада-

ющая по отвесам на головы спортсменов, пройдены меандры, узости, и вот после трех почивок в пещере — мы на дне, на берегу большого озера. Но это только начало работы. Теперь нас ждут стены по притокам, а это уже альпинизм, причем под землей.

Шестые сутки штурма... Вновь нависает стена двадцатью метрами и изо всех сил не поддается Вовке Сорокину, в самом верху болтающемуся левее водонадика в полном шагате между двумя крючьями и пытающемуся накинуть петлю на выступ за перегибом. Нижняя страховка надежна: напарник по связке ходит с ним больше 10 лет. А напарник врос ногами в пяточок скалы, продрог, но не сводит глаз с лезущего Вовки: их теперь соединяет не только веревка, а еще натянутые как струна нервы... Петля накинута, выдержит ли выступ?! Сорокина резко откачивает на маятник... есть, и он выходит за перегиб!

Девятые сутки штурма. Ребята устали, особенно молодежь. Но надежность и выдержка опытных мастеров Жданова Алексея, Шихова Владимира помогают общему успеху. Наконец, мы на поверхности! Нас встречают громадные южные звезды черного азиатского неба! Нас ждет еще поиск ^{на} плато, а затем — роскошные базары Самарканда. Становится немало радостно от завершения большого дела и, наверное, от того, что теперь мы сможем отправиться в экспедицию еще сложнее. Ведь залог здоровья любого организма или коллектива — в совершенствовании, в движении вперед...

А. БУЛЫЧОВ,
руководитель команды,
тренер спортклуба НГУ.

* * *

В качестве небольшого замечания добавлю, что после просмотра сборничка "Перечень классифицированных пещер", 1989г я обнаружил там некоторые неточности по морфометриям пещер Сибири (спелеологией занимаюсь 15 лет). Особенно бросается в глаза неверность оценки категорий некоторых пещер: Торгашинская, 2Б - там можно уверенно делать две непересекающиеся 3А; Ящик Пандоры, 3Б - там ну никак не более 2Б вместе со всеми её стеночками; Кёкташ, 3А - на 3Б вполне тянет, СОАНтехническая, 3Б - не сложнее 2Б никак.

И, конечно, Алтайская, 3Б. НУ И НУ !!! В ней, чтоб пройти полностью маршрут, надо подземных 4-5 суток с базовым лагерем под землёй, из её более 4 км ходов - целый километр вертикальных участков, требующих применения верёвки, много стен со сложным лазанием снизу вверх, выводящих в продолжения пещеры, а стены действительно сложные: крючья, ИТО, площадки, петли, скайхуки и т.д.. Уж всяко маршрут там соответствует 4А (это всё наши первопроходы, где я был руководителем). Во всяком случае дойти в Снежной до Победы (4Б) проще, чем пройти Алтайскую по маршруту, рекомендуемому как 4А, пройти в Напре до Магнитного (4Б) и в КИЛСИ до Дружбы (4Б) проще, чем та 4А в Алтайской, которая представляет там наш маршрут (в Напре, КИЛСИ, Снежной мы ходили по 5А). Категории, несомненно, надо бы уточнить, подкорректировать. Возьмите мои отчёты - они должны все быть где-то в Москве, в ЦММЖК, они все в своё время туда высылались: отчёты по первопрохождениям на Алтае имеются в виду.

А что касается Киевской, то с доисследованиями, да плюс с посещением Свердловской системы, маршрут на 5А, в общем-то, потянет (в сравнении с другими известными 5А). В целом, Кырк-тау, Киевская нам очень понравились.

Состоялись соревнования по спортивному скалолазанию, посвященные памяти Ольги Будычевой. Собрались альпинисты, спелеологи, туристы спортклубов города, приняли участие* чистые скалолазы - кандидаты в мастера спорта. Первенство, третье по счету, как обычно, проводилось на карьере Искитим, на дальних скалах, причем на этот раз трассы были составлены сложные: на них срывались (с верхней страховкой) и разрядники, и КМСы на первых же метрах, а второй маршрут был проложен вообще по карнизу, нависающему в виде потолка. Чемпионом стал Иванов Виталий, (КМС из НЭТИ), вторым - Чуб Володя (второразрядник из НГУ); им вручены медали, дипломы, призы. Неожиданно для всех призером стал Юданов Илья (НГУ), турист, выполнивший по скалолазанию сразу 2 разряд. Сюрприз тем более поражает, что зимой этого года он сильно поморозил в горах пальцы на ногах. Обидно только, что на втором карнизе второй трассы он все же сорвался, поэтому получил только диплом и приз за третье место, а медали вручались только прошедшим полностью обе трассы.

Таковой оказалась Шилова Оксана (НГУ), прошедшая женские трассы, хоть и очень медленно, но до конца. Хочется пожелать участникам совершенствовать технику лазания и, конечно, успехов.

Гл. судья первенства, КМС

А. БУЛЫЧОВ, 1.10.19 89. Это post-factum.



АКАДЕМИЯ НАУК СССР
ОРДЕНА ЛЕНИНА
СИБИРСКОЕ ОТДЕЛЕНИЕ
ИНСТИТУТ
ГЕОЛОГИИ И ГЕОФИЗИКИ
им. 60-летия СОЮЗА ССР

630090 г. Новосибирск, 90,
Университетский просп., 3
Для телеграмм: Новосибирск 90, Геология
Телетайп 1772. Кора, тел. 35-46-50

28. II. 89 № 15350 — 60-5215

На № _____ от _____

Г В Судейскую коллегию
Чемпионата России
по спортивной спелеологии.

Во время спортивной спелео экспедиции на плато Кырк-тау (август-сентябрь 1989г.) Булычовым А.А., научным сотрудником ИГиГ СОАН СССР, в окрестностях зон тектонических нарушений был организован сбор образцов для последующего их описания, привязки мест отбора, обобщения материалов и публикации во всесоюзном сборнике по спелеологии и отчёте для комиссии по карсту.

Учёный секретарь Института

А.А. Пузырёв

ТАКТИКО-ТЕХНИЧЕСКОЕ ОПИСАНИЕ МАРШРУТА 5"А"к.сл. ВЕРТИКАЛЬНОГО
 КЛАССА ПО п.КИЕВСКАЯ СР.АЗИЯ ДЛЯ ПРОХОЖДЕНИЯ С ПРИМЕНЕНИЕМ С Р Т.
 /техники одинарной веревки/

№ № участков и погран. пикетов	Морфология участка	Точечные и лин.оп. средства защиты на- вески, особенн. пере- движения, страхов., транспорт. груза.	Режим обводненн./ Характер. мест. остановок	Примечания в т.ч. опасности, особенности ори- ентирования и пр./
1	2	3	4	5
0-1	Вход У2	б/н, РПР. до нач. П	Сухо	Узость между гл.
1-2	Глинистая катушка с У	ШКС/сл -П9=В10- -ШК/спр	Глина	Срыв в К15! Ориенти- ры даны к направле- нию на выход.
2-3	К 15	ШК/спр-П2=В3-ШКС/ спр-Р=В15-ШКС/спр	Сухо	Р-рапель; Длины В даны с учетом наве- сочных и амортизи- рующих узлов.
3-4	Каскад мелких У	ШКС/спр-П11=В12- -ШК/спр	Мокро, лужи.	П подходят к К11.
4-5	К 11 /5+6/	ШК-ШКС/спр-В14	Влажные ст.	В иногда касается У6-можно сд.ПЗ.
5-6	Каскад У: У 8 У 3 У 3	2ШК/спр-В11-ШК/спр- -В4-ШКС/спр- -В4	Под каска- дом лужа, Мокро.	Между У3 и У3 - полка-карниз. Далее короткий Х.
6-7	К 10	ШК/сл-П2, 5=В4-ШКС+ ТрУш/сл-Р10=В11	Влажные ст	ШКС левее раскл.гл. в устье К10.
7-8	К 8	ШК/спр-П2, 5=В3, 2- ШК+ШКС+ТрУш/спр- Р8=В11	Влажные ст	Подход к навеске по полке спр.над К8
8-9	Щель+2У2м	ШК/сл-П2=В3-ШКС/ /спр-В8, СВЛ с/спр	Влажные ст.	Выходим к натечной щели "Ст. трагедия"
9-10	Вертикаль- но-щелевая узость В= до 0,4м	б/н, СВЛ в РПР груз - В10	Капек, влажные ст.	Сначала по пр. ст., затем верт. /-"Ста- лактитовая траге- дия" /-80м/
10-11	У3	ШК+ШК/спр-В6	Влажные ст.	Нет одного ШК!
11-12	К8	ШК+ШК/сл-В11	Ручеек	
12-13	К 18	ШК+ШК/спр-В21	Брызги	На дне "Зал Украины"
13-14	Каскад У: У 13 У 9 У 5 У 11	ШК+ШК/сл-В17- -ШКС/сл-В12- -ШКС+ТрУш/сл-В8- -ШКС/спр-В12		Ранее проходилась как К37. Необходи- мо забить ШКС над У9! Длины В с уче- том "ковчегов".
Развилка: влево-вверх "Земляничный зал"-ПЕЛ на 4 чел., вода спр.-0з.				
14-15	М100 с У4	ШК+ШК/сл-В8,	Рч. по дну	"Тернистый путь"
15-16	К 20	ШК+ШК/спр-В23	Брызги	Подъем вдоль стены
16-17	М35 + У3	ШК+ШК/сл-В7		Нет одного ШК!
17-18	Каскад У: У 12 У 11 У 9	ШК/спр-П2, 5=В4- ШК/спр-Р13=В14- ШКС/сл-В13- ШКС/сл-В10	Рч. по ст.	Ранее проходилась как К35 ШКС сл на ур. головы ШКС необходимо за- бить!

1	2	3	4	6
18-19	К I7	ШК+ШК/спр-В20	Рч. по стене	
19-20	К II	ШК+ШК/спр-В14-ШК	Рч. по стене	Лужа над К"60"
20-21	К 58	ШК/спр+ШК/сл-В67 навеска "дубльве"	Душ внизу	Необходима органи- зация 2ПЗ. Трение!
"Зал IV конгресса МСС": впр. -вверх - ПБЛ"-400", нужен тент, 4-6 чел.				
21-22	М156 с У3	ШК+ШК/сл-В7, СВЛ, бо- ком, местами ползком	Рч. по дну, лужи	Ход "Дивный", нет одного ШК на У3!
22-23	К 25 с У5 у дна.	ШК/сл-П1, 5=В3-ШК/сл- Р26=В27	Рч. по ст.	Спуск в "Зал Гео- навтов".
23-24	К I2 с У4 у дна.	ШК/спр-П3=В4, 5- ШКС+ТрУш/сл-Р11= =В12	Влажн. ст.	Необх. ДЗ-вбить ШКС! ШКС в гл. над К. Возможно ПЗ над У4
24-25	К 25	ШК/спр-П2=В3, 5-ШКС/ /спр-Р25=В26	Капез	Лужа на дне.
25-26	М60 с гл. завалом в ср. части. У7 + ряд У 6/н	Натек-ЛП1-В7 СВЛ с/стр	Сухо.	Подъем на завал по пр./на вых./ст. по красному натеку. "Перевал"-верх зав.
26-27	У 9	ШК/сл-П3-В4, 5-ШКС/ /спр-Р8, 5=В9	Сухо, пл. ст	
27-28	У 2+3	Гл-ЛП3-В7-ШК/спр. СВЛ с/стр за П.	Рч. по дну	Крепл. за гл. неудоб. Нужен ШК сл. Срыв!
28-29	К 25	ШК+ШКС/спр-В30	Капез, лужа	
29-30	Каскад У: У 5+5 У 6 У 3	ШКС+ШКС/сл-В14- -ШК/сл-В12-натек- -ЛП1, 5-В4	Рч., вдбк	Трение В на поворо- тах хода. На самом верху нет ШКС I шт! Нужны ПЗ!
30-31	К 74 /44+30/	ШК/сл-П2, 7=В4-ШК/ /сл+ШКС/спр-В47- -полка-ШК/сл-П4=В5- -ШКС/сл-В31	Рч. по ст. капез ПБЛ"-600" на 4-6 чел	Плоское трение о ст. необходима орг. ПЗ на кажд. пролете! "Зал АН УССР".
31-32	М40			Вход среди глыб.
32-33	Каскад У: У 5 У 8	ШКС/сл-П3=В4, 5- -ШКС/сл-В6- -ШКС/сл-В9	Рч. по ст.	
33-34	К 30	ШК/спр-П1, 5=В3- -ШК/спр-В34	Рч. по ст.	Необходима разбив- ка - I ПЗ!
34-35	М70		Рч. по дну	
35-36	К 28	Гл-ЛП2-В33	Рч. по ст. капез ПБЛ"-700"	Нужно I ПЗ, длины В с учетом орг. ПЗ. "Зал Дружба", глыбы
36-37	Гл. завал	Спуск м-ду глыб, ка- либр под гл. ! = 0,3м	Приток Рч.	Далее по М, низко
37-38	К 10	ШК+ШК/спр-В15	На дне приток Рч.	Нет одного ШК!
38-39	М120		Рч. по дну	Карры! Низко.
39-40	Щель	Обход верхом-П6- стационарно/В10	Рч. в щели	Крепл. П сл. за вст.

1	2	3	4	5
40-41	У 3	Гл/сл-ЛП2-В4		Заменить ЛП на 2ЛП
41-42	Каскад У: У 5 У 7	Вст/сл-ЛП3-В6,5- -ПК/сл-В9	Сухо	Заменить ЛП на 2ЛП
42-43	Катушка + К 38	Гл-ЛП2,5-П5-ПК/спр- -П1,5-В3-ПК/спр- -Р38-В42-ПК/сл	Душ	Заменить ЛП на ПК, Организовать 2 ПЗ, трение в 2-х мест!
43-44	У 8	ПК+ПК/сл-В12	Рч. по ст.	Нет одного ПК!
44-45	У 2	Вст/сл-В5-стац.СВЛ.	Ванна под У	Шель с У по Рч.
45-46	У 8	ПК+ПК/спр-В10	Рч. по ст.	Нет одного ПК!
46-47	К 10	Гл-ЛП1,5-В10-П/К35/		Заменить на 2 ПК.
47-48	К 35	Вст-П6-В10/стац/- Вст-ЛП2-Р35-В39-ПК	Душ на дне ванна Ø3м	Навеска спр:обход по полке в угол. Необходимо 2 ПЗ!
48-49	К 24	ПК/спр-В25	Рч. по ст.	Необходимо ДЗ.
49-50	У 4	Гл-ЛП2-В6	Рч. по ст.	Заменить ЛП на 2ПК
50-51	Каскад У: 2+У-15 У 25	Гл-ЛП2-В19-ПК/спр- -В27	Рч. по ст. Душ. Озеро.	Необходимо: заменить ЛП на 2ПК. орг. ПЗ на У15, орг. ДЗ над У25, орг. ПЗ на У25. Трение на перегиб!

Донное озеро, глыбовый навал справа, СФ уходит по навеску.

Снимали	По топоматериалам Киевской спелеосекции	Восточно-Казахстанский об- ластной клуб спелеологов "Сумган", экспедиция "Киевская-86-СРТ"
Составили ТЮ	Серафимов К.Б.	
Чортили	Серафимов К.Б.	
Копировал		
Инструктор		
Завуч		С Р Т
Начальник /руковод/	Серафимов К.Б.	июль 1986г.