

# Дивья нещера

1965





Редкая красота гротов, переходов и галерей Дивьей пещеры с ее живописными сталактитами и сталагмитами, причудливыми пагодами и колоннами привлекает внимание многих исследователей пещер, туристов, любителей природы.

Совершите путешествие по страницам этого путеводителя — и вам наверняка захочется самим побывать в подземном царстве, полном суровой красоты и романтики...

Летом лесные поляны привлекают обилием цветов.



... Север Пермской области. Здесь проходит *Полюдов кряж* — один из западных отрогов Уральского хребта — гряда невысоких гор, покрытых лесом. Глухая северная тайга. Пихты и ели. Лишь изредка встречаются одинокие раскидистые кедры. В этих местах Полюдов кряж прорезает *река Колва*, образуя отвесные высотой в 60—80 метров известняковые скалы, по местному «камни» — *Боец, Дивий, Ветлан, Бобыкский*. Величественно возвышаются они над быстрой рекой. С вершины каждого камня открывается замечательный вид на тайгу. У камня *Дивьего* из известняковой стены вытекает подземная речка *Алалай*, сбегаяющая вниз живописным водопадом. Туристов привлекает в эти края замечательная *Дивья пещера*. Вход в нее находится на правом берегу *Колвы*, в двух-трех километрах ниже деревни *Цепия* на рас-

стоянии трехсот метров от берега. Расположен он на крутом склоне, в 95 метрах над уровнем реки, у подножия огромной столетней высохшей березы, ствол которой покрыт корявыми наростами — «грибами». Над входом в пещеру растет единственная во всей округе липа.

Небольшой провал шириной в полтора-два метра зимой почти совершенно закрывается снегом, остается небольшое отверстие, полускрытое занавесями из снежных кристаллов, которые чуть колыхнутся от поднимающегося из глубины теплого воздуха. Зрелище необыкновенно красивое!

Как же выглядит Дивья пещера? Войдем в нее...

Почти сразу же ход поворачивает влево. Дневной свет пропадает. Далее, пройдя сто метров по узкому, извилистому ходу, вы выходите к *гроту Трубному*. В нем справа видна неширокая трещина. Летом в утреннее и вечернее время в ней можно иногда видеть летучих мышей, которые прячутся там в светлое время дня.

Несколько далее — *грот Круглый*, весь заваленный обломками камней. Из него — идя слегка согнувшись прямо вверх — вы попадаете в первый большой грот — *грот Рычкова*, названный так в честь Н. П. Рычкова, первого исследователя Дивьей пещеры, известного русского путешественника. Еще в 1770 году он описывал «храмины и палаты» Дивьей, натёки «горного жира» — кальцита. В этом гроте можно увидеть первые настенные натёки, группы небольших сталагмитов у стен. Пол имеет воронкообразную форму и завален каменными глыбами разной величины. Это следы происшедших некогда грандиозных катастроф — кругом все рушилось, проваливаясь в более глубокие подземные горизонты, размываемые подземным потоком, в результате разрушительной дея-

тельности которого и образовалась эта огромная пещера.

После грота Рычкова вас ожидает первое подземное испытание — преодоление «*Прохода туристов*», где нужно пробираться между обвалившимися глыбами, а в некоторых местах даже на четвереньках. Но зато из узкого лаза вы сразу попадаете в огромный *грот Ветлан*. Свет фонаря выхватывает из тьмы уходящие куда-то вдаль стены. У стен — слева и справа — красивые натечные драпировки, небольшие сталагмиты.

Налево от конца грота в систему ходов за *гротом Каптерева* идут два ответвления. Вправо вниз уходит *грот Истомина*. Если спуститься туда по его глыбам, можно увидеть огромные натёки в виде белоснежной «индийской пагоды» высотой до трех метров.

В дальнем конце грота Ветлан ход вправо ведет к наиболее крупному (в старой части пещеры) *гроту Девы*. Нагромождение гигантских глыб, покрытых старыми натёками, многотонные «блоки», свисающие у правой стены, группы более молодых по возрасту белоснежных и кремевых сталагмитов, живописно расположившихся поверх глыбового завала, — все это придает гроту суровое очарование.

Из грота Девы, поднявшись по нагромождению глыбового завала, вы попадаете по низкому ходу в *грот Угловой*, а отсюда небольшой глинистый лаз ведет влево — в *Заозерную часть пещеры*. Следующее ответвление — тоже слева — ведет к самому большому в пещере подземному озеру. Оно располагается в изогнутом ходе шириной до двух и длиной до восьми—десяти метров. Осторожно продвинувшись над ним «в распоре» на полтора-два метра, можно увидеть за поворотом в конце озера естественный каменный мостик — арку над водой. Стенки и потолок у входа в Озерный грот

покрыты разнообразными натеками и геликтитами — это своеобразно изогнутые искривленные сталактиты.

За гротом Угловым можно пройти дальше через высокую узкую щель. В конце ее возвышается грандиозный *сталагмит Часовой* — за него очень удобно держаться, чтобы не потерять равновесия при передвижении боком по щели. И вот перед вами грот *Черные глаза*. Здесь на потолке, если посветить издали фонарем, видны два симметричных темных углубления, размытых водой в известняке. Кажется, будто сверху действительно смотрят прямо на вас чьи-то таинственные черные глаза.

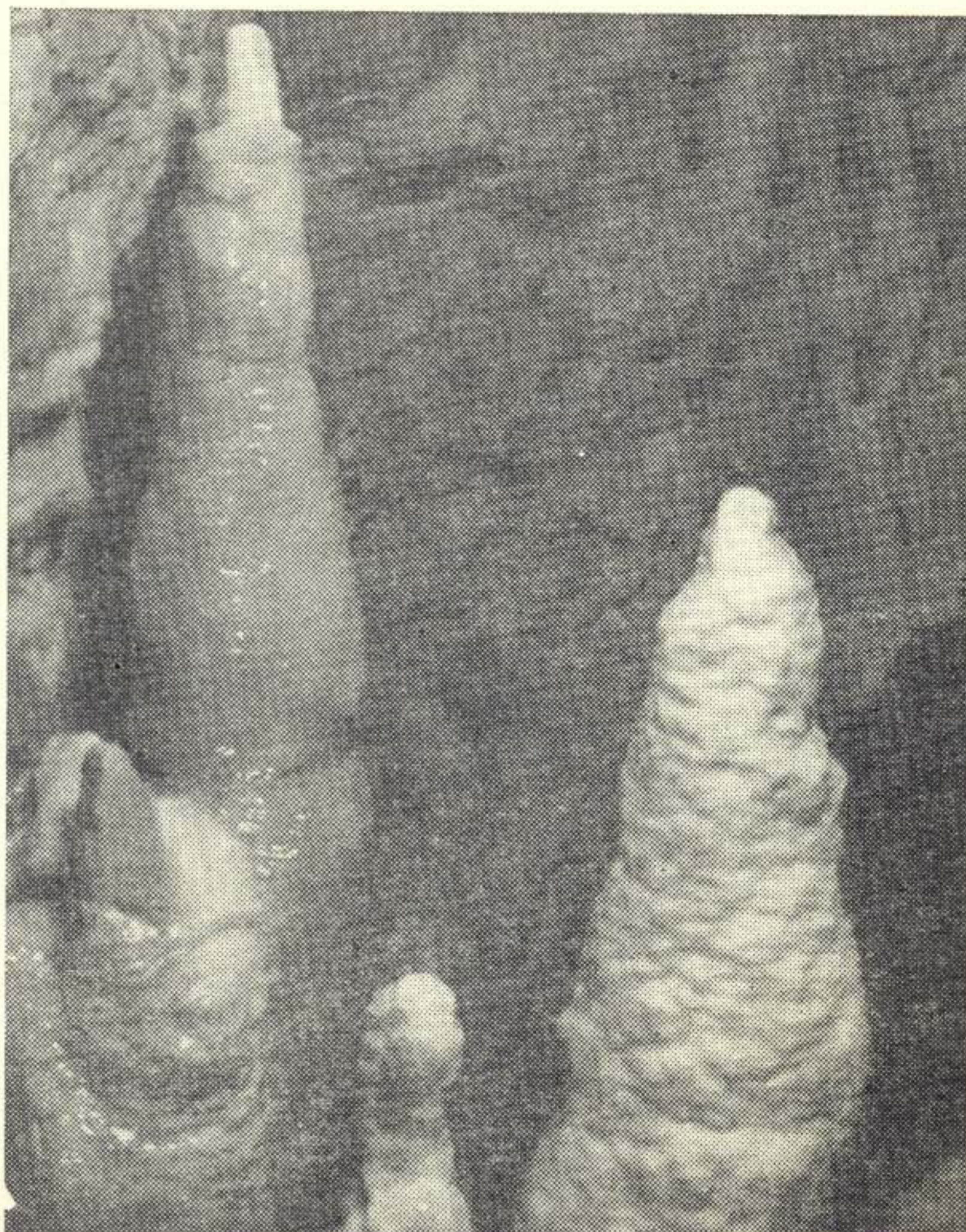
Многоярусными колоннами украсила природа гроты Дивьей пещеры.

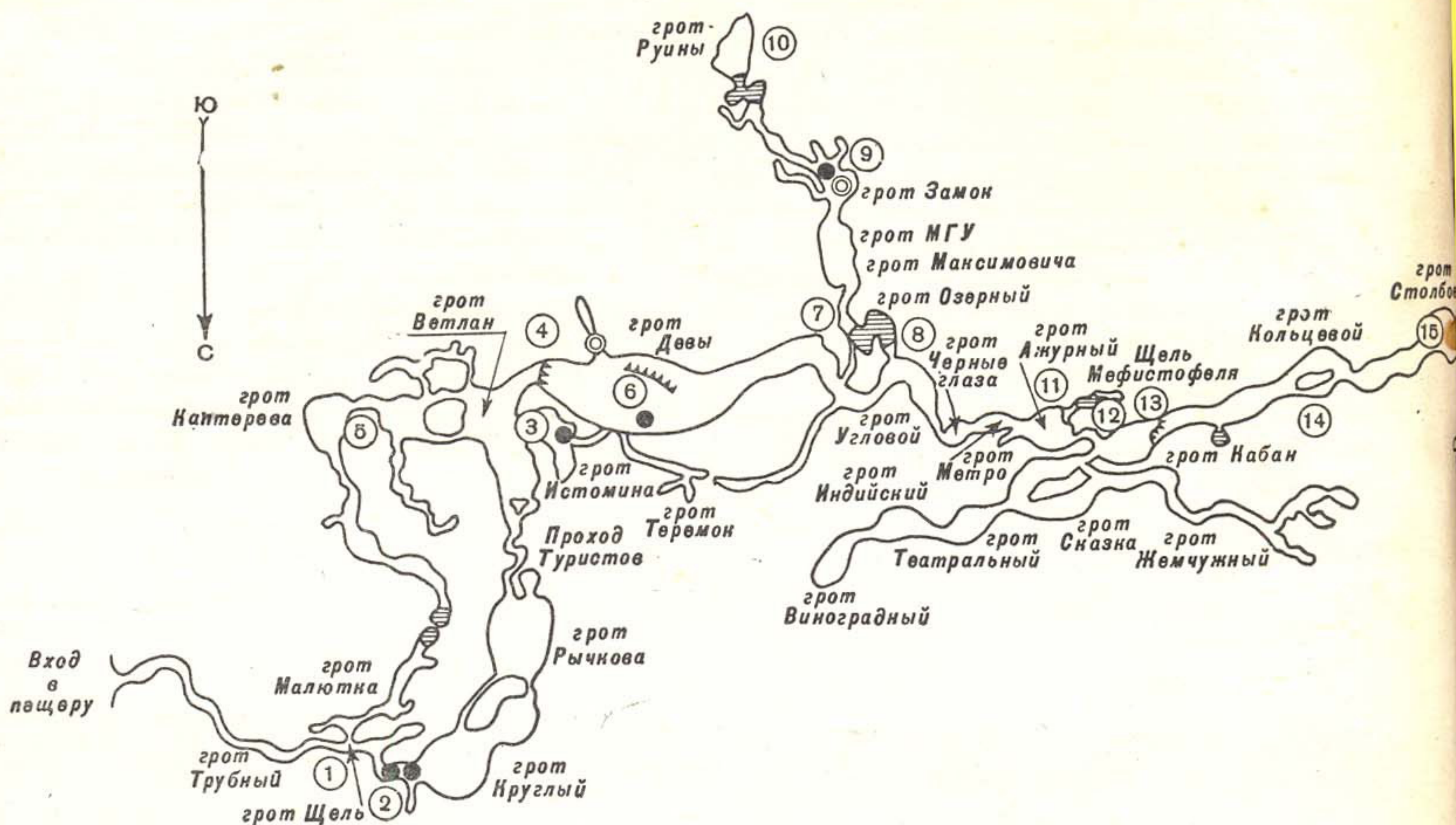


По широкому *ходу Метро* посетитель попадает в *грот Ажурный*, названный так за тонкие, действительно ажурного рисунка сталактиты, свисающие с потолка. Слева из этого грота, за обрывом, вниз уходит *Щель Мефистофеля*. Пробраться в нее нелегко, зато вы будете вознаграждены видом красивейших, чистейших сталактитов, сталагмитов и ванночек-озерков с тонкими и нежными кристаллами кальцита.

Из грота Ажурного вверх по узкому проходу можно выбраться в *грот Кабан*. Здесь — справа от входа — обвалившаяся с потолка глыба на природном постаменте. Она очень напоминает ги-

Причудливые сталагмиты живописной группой располагаются у стен.





### ПЛАН ДИВЬЕЙ ПЕЩЕРЫ.

Цифрами обозначены места, в которых необходимо соблюдать осторожность.

1. Грот *Щель* — спуск вниз, потом подъем вверх по расщелине; обращать внимание на правую стенку.
2. Справа по ходу между глыбами два колодца. Обходить их следует слева, не шагать через них по ненадежным глыбам.
3. В гроте *Истомина* несколько колодцев и провалов между камнями. Углубляться в грот не рекомендуется.
4. Гроты *Ветлан* и *Дева* соединяются перепадом высотой около 5 метров. Преодолевать его надо очень осторожно, помогая друг другу. Внимательно следить за глыбами вверху справа.
5. Грот *Каптерева* — опасное место, часты обвалы с потолка. Заходить не следует.
6. Грот *Девы*. Справа по ходу — провал, слева — широкая щель, уходящая вниз. Проходить осторожно, придерживаясь рукой.

7. Низкий лаз из грота *Угловой* в *Заозерную* часть старой пещеры идет наклонно вниз, заканчиваясь обрывом. Преодолевать его следует по двое, поддерживая друг друга. Спустившись, сразу уходить влево, только после этого может начать спуск следующая пара.
8. Грот *Озерный*. Очень близко подходить к озеру опасно: стенки вертикальные и скользкие, можно сорваться. Глубина озера до 2—2,5 метра, температура воды +4 градуса.
9. Вниз уходит узкий глинистый тупиковый ход.
10. За озером — грот *Руины*, где постоянно осыпаются глыбы с потолка. Заходить в грот нельзя.
11. Грот *Ажурный*. Слева — обрыв в *Щель Мефистофеля*. Проявлять максимальную осторожность.
12. Грот *Кабан*. При возвращении из дальней части пещеры к выходу нужно идти вдоль правой стены в узкий ход вверху. Идя широким ходом влево, попадешь в тупик.
13. Грот *Кабан*. Перепад по глыбам высотой около 5 метров. Спускаться лучше с помощью веревки.



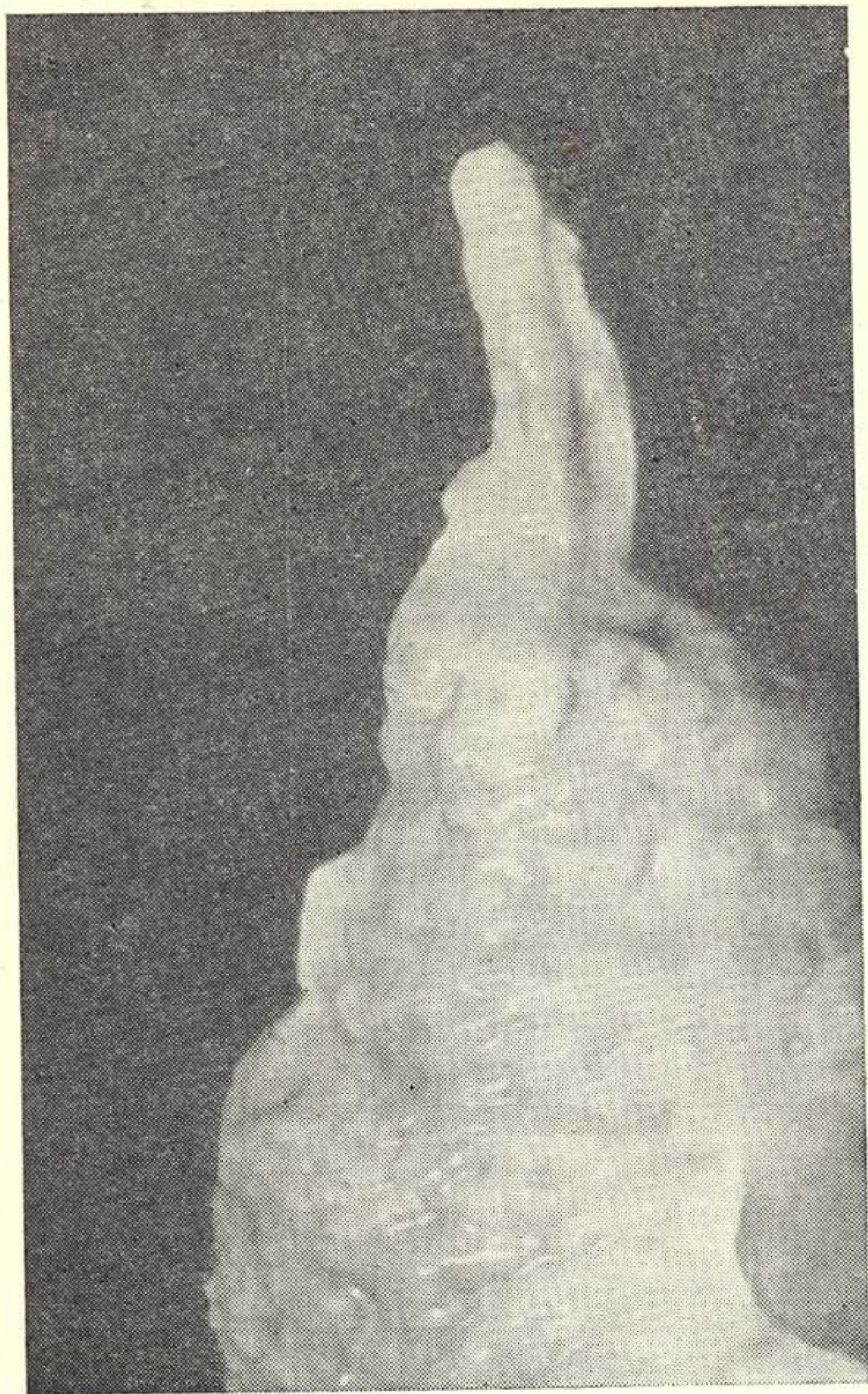
СЛОВНЫЕ ОБОЗНАЧЕНИЯ:

- Колодцы, провалы
- ◎ Органные трубы
- ⊖ Озера

Масштаб

20 0 20 40 60 м

14. *Грот Кольцевой.* При прохождении, чтобы не сбиться с пути, помнить, что ход справа приводит в тот же грот.
15. *В гроте Столбовом* — мощные величественные сталагмиты выше человеческого роста.
16. *Грот Дальний.* Здесь заканчиваются экскурсии. Слева у стены обрыв, далее очень узкий лаз в глине, местами покрытый водой. Пробираться через него неспецеологам не рекомендуется. За ним — лабиринт «Прокатного стана».
17. *Лаз из грота Отдых в Галерею Чудес* — очень узкий и низкий, сверху нависли ненадежные камни, за которые нельзя задевать.
18. *Грот Органный.* В органной трубе постоянные камнепады. Заходить в нее нельзя.
19. *При переходе из грота Ястребова в грот Провальный,* проползая между пластами породы, следить за верхним пластом — он держится ненадежно.
20. *Из грота Низкого вправо* — скользкий покатый спуск в галерею, заканчивающийся трехметровым отрицательным уступом. Спускаться по нему нельзя.
21. *Грот Провальный.* Справа посередине — колодец между камнями, далее — широкий провал глубиной 5—8 метров. Правее — скользкий глинистый склон над провалом. Левее — каменистая осыпь. Обходить провал только вплотную к левой стене.
22. *Грот Стерегущий.* Посередине с потолка свисает глыба, которая может обрушиться. Под глыбой не проходить!
23. *В конце грота Уходящего* — очень неустойчиво лежащие в завале глыбы, под ними — два колодца глубиной 5 и 12 метров.
24. *В правом углу грота Уходящего* — провал. Это спуск в Опасную щель. В щели над головой — беспорядочное нагромождение глыб, которые могут легко обрушиться. Спускаться в щель нельзя.



Будто из слоновой кости вырезал неведомый скульптор белый рог сталагмита...

гантскую каменную кабанью голову — лопухую, с хитро прищуренным глазом.

Вправо из этого грота отходит ответвление, ведущее к гротам *Индийскому* и *Театральному* — в одну сторону, и *Сказке* и *Кружевному* — в другую. Здесь причудливые колонны, бахромки белоснежных сталактитов, сталагмиты и настенные драпировки.

По основному ходу пещеры, спустившись в гроте Кабан по глыбам с боль-

шого перепада высотой около пяти метров, вы можете продолжить путь к гроту *Дальному*. На вашем пути целый ряд больших гротов с каменными «люстрами», свисающими с потолка, осевшими огромными глыбами и редкими, в основном настенными, натеками. Исключение составляют три сталагмита в гроте *Столбовом*. Они огромны — выше человеческого роста, диаметр их 0,5—1,5 метра. Словно сказочные великаны, охраняют они вход в дальнюю часть пещеры.

Раньше считалось, что гротом *Дальним*, на расстоянии около одного километра от входа, и кончалась *Дивья* пещера. Длина всех ее ходов — 1 820 метров. Здесь и теперь кончается экскурсия. Однако летом 1963 — зимой 1964 года туристами-спелеологами (исследователями пещер) была вскрыта и обследована *Новая подземная система пещеры* общей длиной около полутора километров. Теперь длина ходов пещеры — 3 188 метров.

Вход в Новую систему был проделан по трещине из грота *Дального*. Это — извилистый девятиметровый «червяк», где передвигаться приходится то вниз головой, то на животе, то на боку.

Новая система начинается запутанным лабиринтом низких ходов, заполненных почти доверху глиной или натеками кальцита, где пробираться можно только ползком, распластавшись по узкой щели между полом и потолком. Кратчайший путь через этот лабиринт — 128-метровый ход — был образно назван *Прокатным станом*.

Преодоление подобных препятствий под силу только специально подготовленным туристам — спелеологам, занимающимся в секциях спелеологии, которые имеются во многих крупных городах страны при клубах туристов, предприятиях, учебных заведениях.

Основной ход Новой системы — это серия суровых гротов. Завалы огромных глыб; зияющие трещины и провалы в

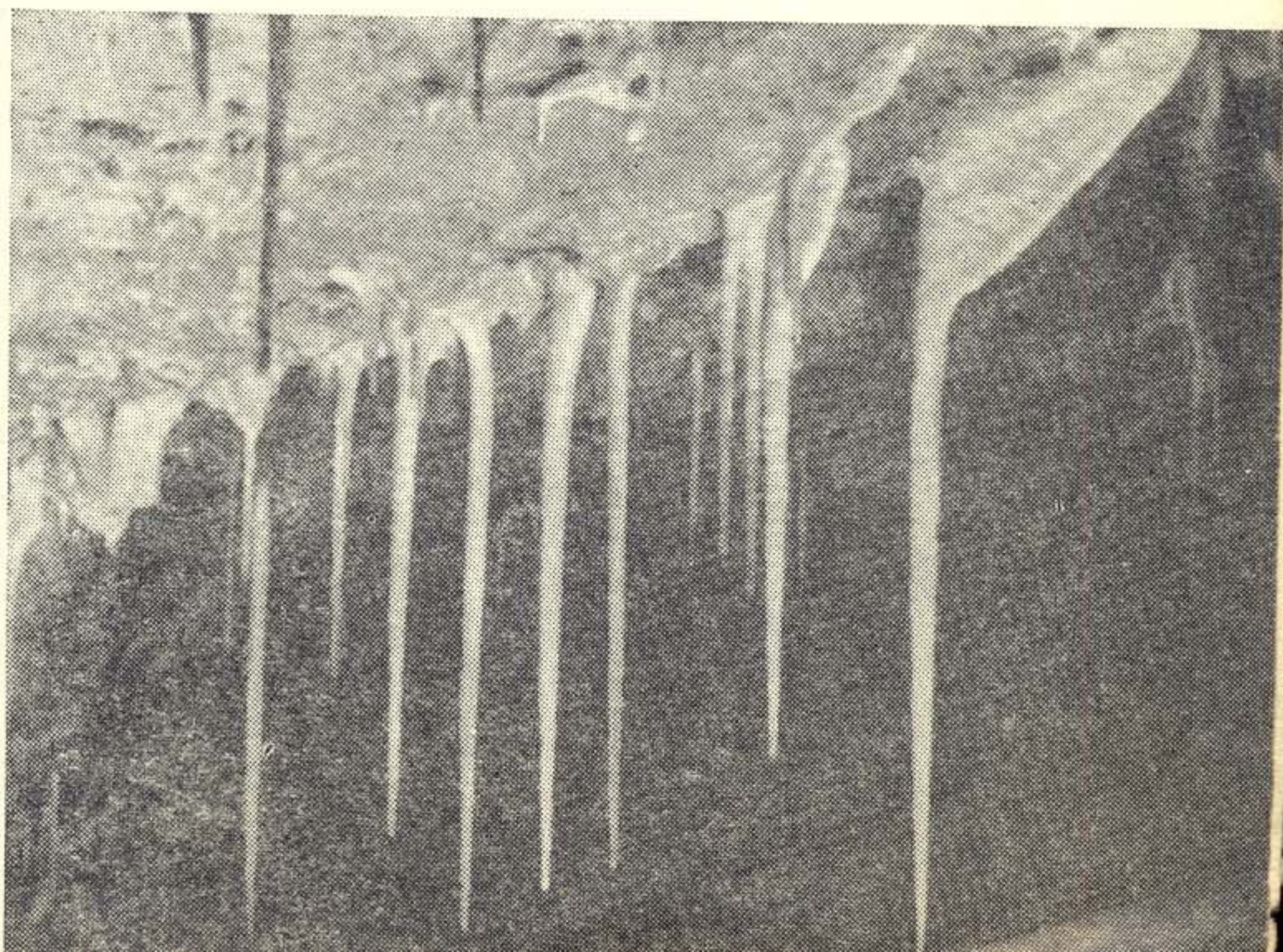




Искрятся и сверкают стены  
подземных галерей...

Кажется, что вот-вот заколы-  
шется белоснежная бахрома  
сталактитов...

нижний «этаж»; покрытые глиной пере-  
ходы; грозно нависающие многотонные  
«блоки» породы; уходящие ввысь «ор-  
ганные трубы», где слышится грохот  
постоянных камнепадов; лабиринты хо-  
дов, промытых по трещинам известняко-  
вых скал... Самое же замечательное в  
Новой системе — неожиданно прекрасная  
в этом хаосе глины и камня *Галерея Чу-  
дес*. Она оправдывает свое название.  
Эта 250-метровая галерея, ответвляю-  
щаяся от основного хода, — настоящий  
музей. Искусным мастером — приро-  
дой — создано и сохранено здесь на ве-  
ка огромное разнообразие почти всех  
видов натеков и кристаллов кальцита,  
встречающихся в пещерах. Это простые  
сталактиты и сталагмиты самых разно-  
образных оттенков — от снежно-белого  
или цвета слоновой кости до нежно-кре-  
мового или густо-янтарного. Это и тон-  
чайшие прозрачные трубочки сталакти-  
тов-соломинок, причудливые натечные  
колонны, пагоды, занавеси, драпировки,  
прозрачные тонкие гребешки. Стены  
одних гротов застилают «ковры» из ка-  
менных цветов. В других вы увидите  
причудливый «теремок» или белый рог  
сталагмита, как бы вырезанный из сло-  
новой кости... А в одном из отдаленных  
уголков пещеры есть редкостный пещер-  
ный жемчуг. Он скрывается на дне под-



земных озерков, стенки которых покрыты игольчатыми кристаллами кальцита.

...По реке Колве в восьми километрах от Дивьей пещеры и метрах в трехстах от берега реки в камне Релка вход в еще одну небольшую, но интересную пещеру — Озерную. Она не случайно названа так. Здесь располагается живописное теплое озеро с водой бурого цвета, в котором с необычайной четкостью отражена освещенная солнцем могучая стена прибрежной тайги...

Спелеолог, посещающий Дивью пещеру и ее окрестности, получает возможность проводить самые разнообразные научные исследования — биологические, микроклиматические, геологические и гидрогеологические, минералогические и т. д...

#### **ПАМЯТКА ТУРИСТАМ, ПОСЕЩАЮЩИМ ДИВЬЮ ПЕЩЕРУ**

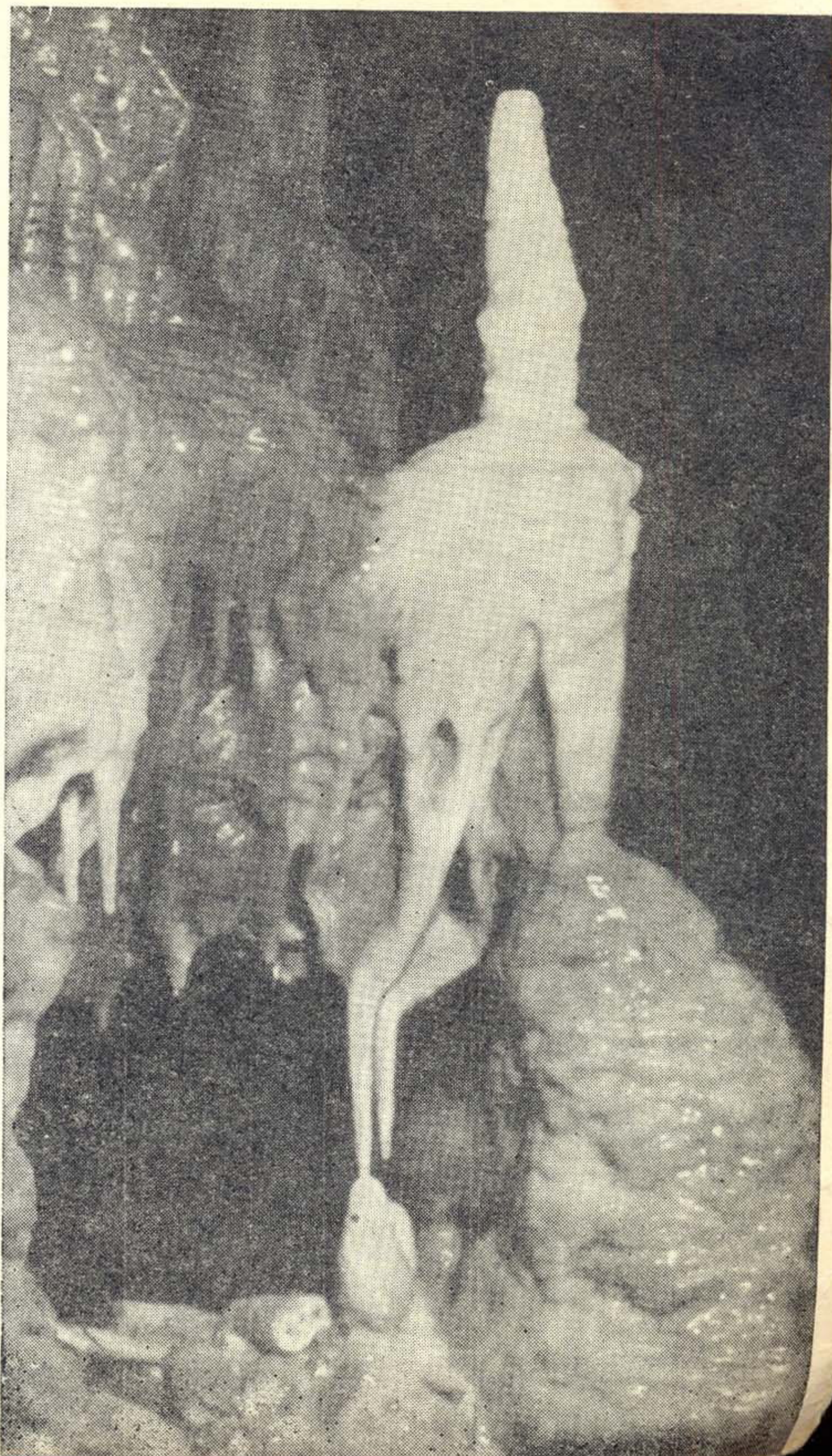
Туристы, захотевшие ознакомиться с подземными красотами Дивьей пещеры, должны запастись некоторыми необходимыми вещами.

Прежде всего это комбинезон или лыжный костюм и рукавицы для защиты от глины и холода (температура внутри пещеры 4—5 градусов), непромокаемая обувь с шерстяными носками, плотная шапочка на голову; электрический фонарик с двойным запасным комплектом лампочек и батарей (из-за высокой влажности воздуха время работы батарей не превышает 2—3 часов).

Обязательно иметь с собой две толстые запасные свечи (фонарики в пещере часто отказывают) и два-три коробка спичек в водонепроницаемой упаковке; запас еды и питья во фляжке, так как воду из подземных озер пить без кипячения нельзя: несмотря на ее чистоту и прозрачность, в ней могут оказаться вредные микробы от разложения случайно попавших туда трупов летучих мышей и т. п.

Надо обязательно иметь с собой план пещеры и, продвигаясь по ней, постоянно с ним сверяться, чтобы не заблудиться в лабиринтах. При движении нужно

Разве возможно не остановиться  
возле этого удивительного  
подземного «теремка»!



почаще оглядываться, так как с обратной стороны одни и те же предметы (большие сталагмиты, глыбы камней и т. д.) имеют совершенно другой вид. При возвращении их очень легко не узнать и сбиться с ориентировки. В пещере нельзя жечь костры. Надо помнить, что пещеры не просто красивы: такие, как Дивья, представляют собою огромную научную ценность.

Ни в коем случае не следует сбивать «на память» натёки, сталактиты и сталагмиты. Всегда нужно помнить, что природа потратила на их образование тысячелетия, и эти потери невозможны. Недопустимо и недостойно настоящего туриста покрывать стены и потолки пещеры надписями, уродующими красоту подземного царства. В гроте Дальнем находится банка с записками туристов, посетивших пещеру, там можно оставить и свою.

Необходимо иметь в виду, что нельзя тревожить, ловить и уничтожать летучих мышей: это защитники полей и лесов от насекомых — вредителей сельского и лесного хозяйства.

Ни в коем случае нельзя отправляться в пещеру в одиночку. Группа туристов, уходящих в пещеру, должна обязательно предупредить об этом кого-либо из местных жителей, чтобы в случае неприбытия группы в контрольный срок можно было организовать спасательные работы.

В районе Дивьей пещеры проходит *Верхне-Печорский тракт и авиалинии: Пермь—Ныроб, Соликамск—Чердынь—Ныроб.*

От *Соликамска до Ныроба* можно заказать на автобазе автобус или машину. Проезд оплачивается по тарифу 25 копеек за 1 километр. Билет на самолет стоит 4 рубля, в пути самолет — около одного часа. Этот способ, конечно, удобнее и выгоднее. От Ныроба до пещеры около 12 километров. Путь идет через села *Марушево, Рожнево, Бобырка, Подбобырка*. Переправиться на другой берег можно на пароме.

Остановиться можно в деревне *Цепня* у местных жителей. Отсюда до пещеры около двух километров. Можно также устроить палаточный лагерь на берегу реки *Колвы*, возле пещеры.

Продуктами следует запастись в *Ныробе*.

Спелеологи, желающие посетить и исследовать Дивью пещеру и ее Новую систему, могут получить необходимую консультацию и дополнительные сведения в секции спелеологии Московского государственного университета по адресу: Москва, В-234, МГУ, Спортклуб, Секция спелеологии.

Издательство ВЦСПС Профиздат — ул. Кирова, 13

*Алексеева Елена Викторовна, Алексинский Валентин Яковлевич*  
ДИВЬЯ ПЕЩЕРА. М., Профиздат, 1964.  
12 стр.

Редактор В. Н. Гиленко  
Худ. редактор Е. В. Шворак

Подп. к печати 21/X 1965 г. А 10164  
Уч.-изд. 0,82 л.

Тираж 4000 Цена 7 к.  
Объявлено в Бланке для заказов № 61 за 1964 год, № 6

7 А6  
А У7  
Художник О. А. Кознов  
Техн. редактор Л. С. Андреева

Бумага 60×90<sup>1</sup>/<sub>12</sub>=1 л.  
Зак. 719.

1-я типография Профиздата, Москва, Крутицкий вал, 18

Цена 7 коп.

**профиздат**

